

令和8年度採用試験計画

区分	職種	採用 予定人員	受験資格 (年齢)	試験案内 公表	申込受付 開始	1次試験	最終発表
大学卒 (5月実施)	行政	10名程度	22歳～29歳	3月下旬	4月上旬	5月上旬～ 5月中旬	7月上旬
	行政(情報)	数名					
	土木	10名程度 (各職種)					
	設備(機械・電気)						
水質	1～3名	5月中旬	6月中旬				
大学卒程度 (7月実施)	土木 設備(機械・電気)	数名 (各職種)	22歳～29歳	6月上旬	6月中旬	7月中旬～ 7月下旬	9月上旬
高校卒程度 (9月実施)	行政	数名	18歳～21歳	7月上旬	7月中旬	9月中旬～ 9月下旬	10月下旬
高校卒 (9月実施)	土木 設備(機械・電気)	5名程度 10名程度					
高校卒程度 (10月実施)	土木 設備(機械・電気)	数名 (各職種)	18歳～21歳	9月上旬	9月中旬	10月中旬～ 10月下旬	11月下旬

※受験資格<年齢>は、令和9年3月31日現在の年齢です。
 ※大学卒(技術職に限る。)では、21歳以下の人で高等専門学校を卒業(修了)した人(見込みを含む。)も受験することができます。
 ※大学卒程度(技術職に限る。)では、21歳以下の人で短期大学、高等専門学校や専門職大学の前期課程を卒業(修了)した人(見込みを含む。)も受験することができます。
 ※高校卒(技術・9月実施)は、高等学校若しくは高等専門学校で土木や設備の専門課程を履修し卒業した人(見込みを含む。)が受験いただけます。
 ※募集職種、採用予定人員及び試験日程については、今後の事情等により変更することがあります。
 ※正式な内容は、試験告知(試験案内公表)の際に発表します。

試験科目(令和8年度)

試験区分	試験科目
大学卒(5月実施) 行政	第1次試験 SPI3(テストセンター)
	第2次試験 個別試験
	第3次試験 個別試験
大学卒(5月実施) 行政(情報)・土木・設備・水質	第1次試験 専門試験
	第2次試験 個別試験
大学卒程度(7月実施) 土木・設備	第1次試験 SPI3(テストセンター)
	第2次試験 専門(択一式) 個別試験
高校卒程度(9月実施) 高校卒(9月実施) 行政・土木・設備	第1次試験 SPI3(テストセンター)
	第2次試験 個別試験
高校卒程度(10月実施) 土木・設備	第1次試験 SPI3(テストセンター)
	第2次試験 専門(択一式) 個別試験

採用試験の実施結果(令和7年度)

大学卒程度	応募者	受験者	最終合格者
行政	138	114	9
行政(情報)	2	1	1
土木(5月実施)	9	7	1
土木(6月実施)	2	2	1
設備(5月実施)	7	5	—
設備(6月実施)	3	3	2
水質(5月実施)	8	7	2

高校卒程度	応募者	受験者	最終合格者
土木(9月実施)	11	10	9
設備(9月実施)	18	14	12
土木(10月実施)	5	4	2
設備(10月実施)	4	2	1

採用試験情報



採用計画や各試験の実施をご覧くださいことができます。

職員採用サイト



職員の仕事紹介やキャリア紹介、見学会や説明会の情報等、様々なことを掲載しています。

X



試験や説明会の情報、企業団に関する豆知識等を発信しています。

採用に関するお問い合わせ先

大阪広域水道企業団 総務部総務課 人事グループ
 〒540-0012
 大阪市中央区谷町二丁目3-12 マルイト谷町ビル
 TEL:06-6944-6046 FAX:06-6944-6868

E-mail : jinji@sbox.wsa-osaka.jp

職員採用サイト : <https://www.wsa-osaka.jp/saiyo/>



大阪広域水道企業団は、電気・ガス・通信事業者などと同様、重要なライフラインを担う事業者であり、**身分は地方公務員**です。

淀川の水から水道水を製造し、大阪府内の42市町村に供給(卸売)しているなか、平成29年4月から、一部市町村と水道事業の統合を実施しており、各家庭や学校などに、企業団が直接、水道水をお届けしています。

また、工業用水を製造し、府内の工場などの事業所に直接供給しています。

大阪広域水道企業団では、いつでも安全で品質の高い水をお届けできるよう、水処理技術の向上や災害に強い水道づくりに取り組んでいます。



災害に対する安全性の強化のためのバイパス配水管の整備(立坑の築造)

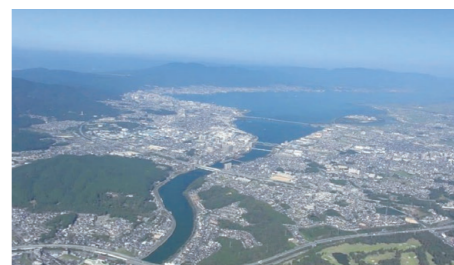


日本最大級(世界でも有数)の処理能力をもつ村野浄水場

大阪の住民の いのちと暮らしを支える水 産業を支える水

日本最大規模の水道企業団

- 企業団は、複数の地方公共団体が、行政サービスなどの一部を共同で行うことを目的として設置する一部事務組合(特別地方公共団体)であり、大阪府内42市町村により構成されています。
- 前身は大阪府水道部(府営水道)で、職員は**地方公務員**です。
- 送水量や構成団体数で**日本最大規模**の水道企業団です。



琵琶湖



三川合流地点



シールド工法による大容量送水管の整備(铸铁管の配管)

大阪広域水道企業団理念

人と技術で つながる 広がる 水のみらい

- 水道を支える人を育み、技術力を培います。
- 将来にわたり持続可能な水道を築いていくためのつながりや広がり築きます。
- 企業団が中心的役割を果たして、大阪の水道の未来を拓きます。

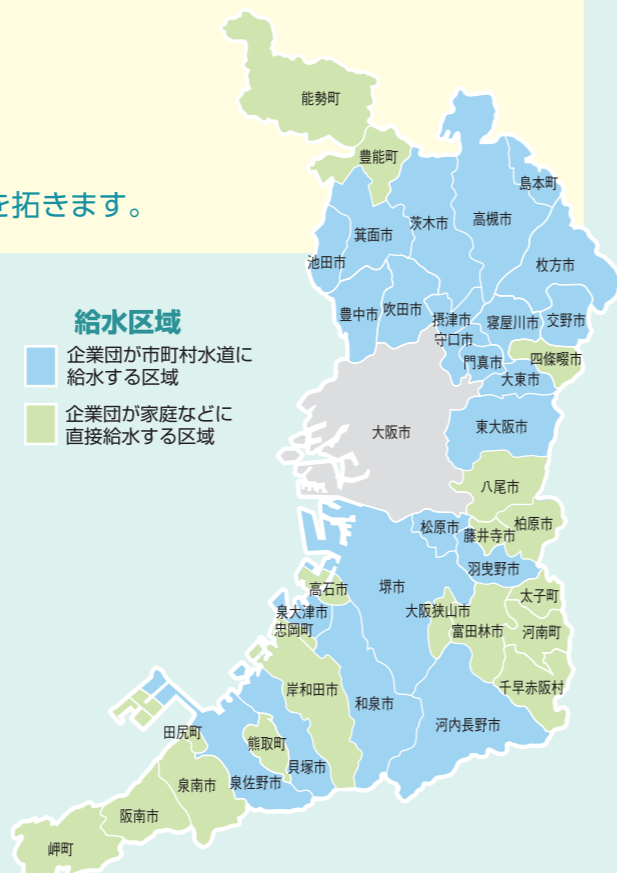
広域化

水道事業の将来を担う「広域化」の原動力

人口減少、水道施設の老朽化など、水道事業の変化や課題に対応し、水道を次世代に引き継いでいくため、企業団が中心となり、水道事業の効率化や運営基盤の強化につながる「広域化」を推進し、大阪府内の全ての市町村水道事業との統合（府域一水道）をめざしています。

給水区域

- 企業団が市町村水道に給水する区域
- 企業団が家庭などに直接給水する区域



水道事業統合

市町村水道事業の統合により業務のフィールドを拡大

府内の市町村水道への水道水の供給（卸売）に加え、平成29年4月からこれまでに、岸和田市をはじめ19団体の各水道事業を引き継ぎ、これらの地域の家庭などに、企業団が直接、水道水をお届けしています。これからも市町村水道事業との連携拡大や統合を進めていく予定であり、企業団の業務のフィールドはますます広がる見込みです。

国際貢献

技術交流・緊急援助などの「国際貢献」

世界に安全な水が飲める環境を広めるため、東南アジアを中心に職員を派遣し、技術支援を行って来ました。タイ王国首都圏水道公社（MWA）と技術交流に関する覚書を締結し、企業団から職員の派遣やタイ王国から研修員の受け入れを行っています。

海外での災害発生時には、国等から要請を受け、被災地に職員を派遣しています。



タイMWA技術交流研修

高い技術力

府域の水道事業をけん引する「高い技術力」

技術研究発表会の開催、日本水道協会の水道研究発表会や国際シンポジウムでの発表など、日々研さんした技術・研究の成果を積極的に関係団体と共有し、水道技術をさらに高めるための取組を行っています。



企業団主催の技術研究発表会

企業団の仕事

職種説明

大阪広域水道企業団には主に土木職・設備職・水質職・行政職の4つの職種があり、設備職はさらに機械職と電気職に分かれています。

土木職

水道管の埋設・入替えや水道施設の建設・更新をする工事や維持管理を担当します。水道管や水道施設の日常的な点検や水道管に付属する設備の操作も行います。

水質職

水源の水や、浄水場の各処理過程の水、浄水場を出た後の水道管の水の検査を行います。また、水質等のデータを市町村へ提供する装置の構築や、新しい水処理方法を導入する際には最適な浄水処理方法を検討します。

設備職

(機械職/電気職)

水道施設に関する機械設備/電気設備の設置・更新をする工事や維持管理を担当します。水の流れや水質の状況を監視制御する運転管理業務も行います。

行政職

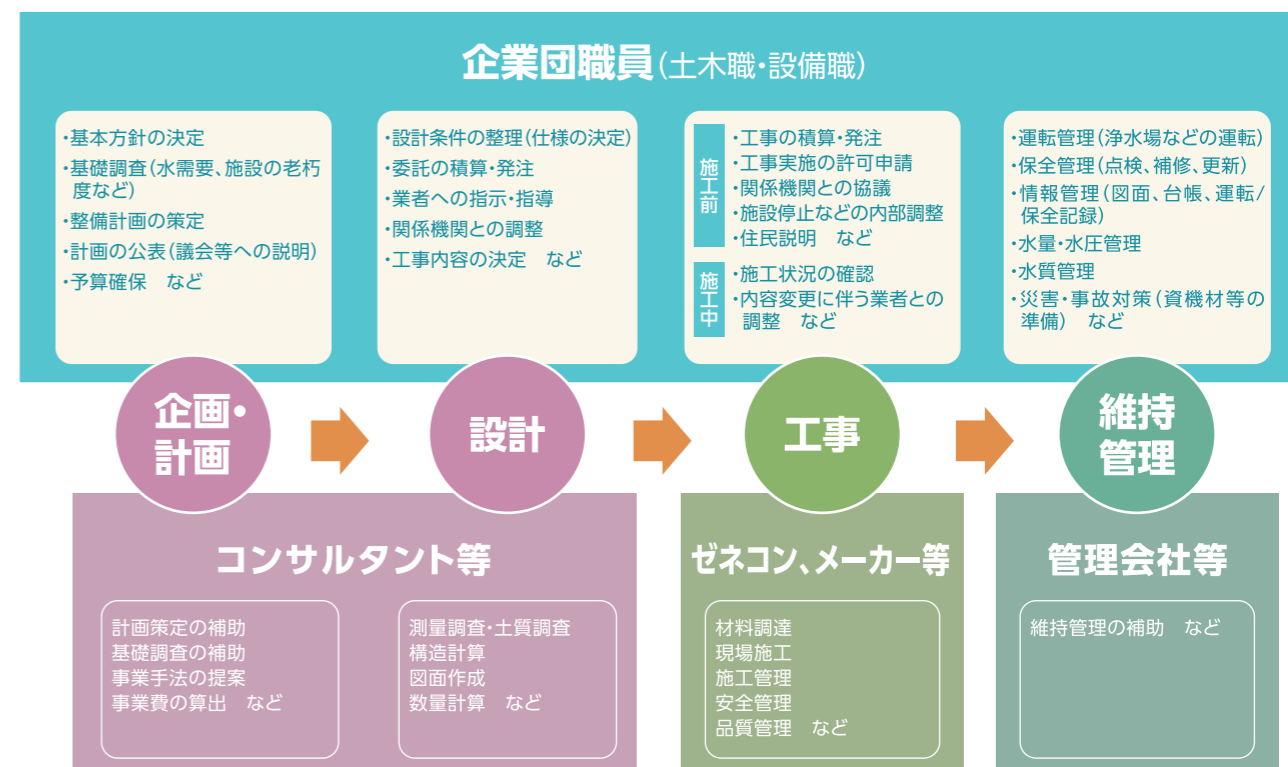
事業計画や予算案の作成などの企業団を統括する役割のほか、広報活動、契約手続きや財務処理、研修や給与の支払いといった職員に関することなど、様々な業務を行います。

大阪広域水道企業団の職員の仕事(土木職・設備職)

土木 設備

企業団では民間企業と協力しながら事業を進めています。企業団が行う事業は大阪府全域に水を送る大規模なものであり、事業計画から設計、施工、そして維持管理まで全ての工程に携わることができるのは、民間企業や市町村とは異なる点です。

また、企業団の事業は、どの所属においても水道にかかわる仕事です。



教えて先輩 現場に突撃! INTERVIEW

※掲載内容は配属当時のものです。

土木

阪南水道センター
工務課 技師
Y.M.
2022年入職



Q 自身が担当している業務のやりがいや魅力を教えてください

入職して1年目の冬に行った漏水修理で、洗管の作業などで断水の状況が続いており、様子を見に来た住民の方々の多くが、水が使えなくなっていたにもかかわらず「寒い中ありがとう」など、感謝の言葉をいただき、水が当たり前に見えることの重要性を再認識し、大きなやりがいを感じました。

Q 入職前のイメージと現在の状況のギャップはありましたか

入職前は企業団といえば各市町村に水を送る大きな管を管理しているイメージでした。しかし、水道事業の統合により、今まで市町村が役割を担っていた水道事業を、企業団が担っていることを水道センターの配属になり、知りました。水道センターでは、より市民の方々に密着した水道事業を行っており、市民の方々と関わる機会の多さに驚きました。

Q 就活中の学生へメッセージをお願いします

私たちの仕事は「水道」という最も重要なライフラインを守っており、毎日当たり前前に安全な水が使えることに責任とやりがいがあります。また、職場の先輩職員は皆さん話しやすく仕事を進める上でわからないことがあっても周囲に相談しやすい環境です。水道事業に携われることを誇りに私たちと一緒に働きませんか。



フルバージョンは
ウェブページに
掲載しています。

水質

庭窪浄水場
水質管理課 副主査
R.K.
2020年入職



Q 自身が担当している業務について教えてください

浄水場の水処理工程での水質検査や、水処理で注入する薬品の品質検査、水処理の課題の検討など、水道水を安定供給するための様々な業務を行っています。各種水質検査では、分析装置を用いた化学物質の定量分析だけでなく、顕微鏡で水中の微生物を計測するなど多様な検査を実施しています。その他にも、消耗品や固定資産購入、試験室廃液処理業務などを担当しています。

Q 入職してから最も印象に残っている業務は何ですか

分析装置を更新する際に、新しい分析装置を使用して測定対象物質を正しく測定できるか評価する業務や検査の手順書を作成する業務は大変でしたが良い経験になりました。受注業者の方とコミュニケーションをとり、無事に期限内に分析装置を導入できた時は達成感がありました。

Q 「学生の間にしておいた方がよいこと」や「学生時代の経験が活かされたこと」を教えてください

アルバイトやサークルなどを経験し、年齢に関係なく、誰とでもコミュニケーションをとることができるスキルを身につけることは社会人として大切だと感じます。受注業者と上手くコミュニケーションをとることができたり、仕事で困った時に上司や先輩職員にきちんと相談ができると、ストレスなく仕事をスムーズ進めることができます。



フルバージョンは
ウェブページに
掲載しています。

設備

東部水道事業所
送水課 技師
R.S.
2022年入職



Q 自身が担当している業務のやりがいや魅力を教えてください

24時間365日、安全・安心な水を府民の皆さんや受水事業所に安定的に送り続けるためには、各ポンプ場や管の維持管理が不可欠です。そのため、保守点検や修繕に関する業務を行うことに責任を感じますが、その分やりがいや魅力を感じます。

Q 入職してから最も印象に残っている業務は何ですか

印象に残っている業務は、入職してすぐの担当業務であったポンプ場内設備の保守点検です。入職して1ヶ月後に担当となり、受注者との打合せや書類作成・管理など分からないことばかりで苦戦しましたが、先輩職員の支えもあり、無事業務が終わったときは、すごく達成感があったことを覚えています。

Q 就活中の学生へメッセージをお願いします

私は高校を卒業してすぐに社会人になり、はじめは不安に感じていました。しかし、企業団では研修や講習を受ける機会が多く設けられており、職場の雰囲気もよく、分からないことがあれば先輩職員が気さくに教えてくれるので、安心して経験を積むことができます。ぜひ、私たちと一緒に大阪の水道を守りましょう!



フルバージョンは
ウェブページに
掲載しています。

行政

北部水道事業所
企画業務課 主事
Y.S.
2022年入職



Q 自身が担当している業務について教えてください

管やポンプ設備などの「維持管理」や「更新」に関する工事の発注、契約及び支払、資産の管理、工業用水に関する相談の対応や水道料金の請求に関する業務などを行っています。企業団の内部だけでなく、事業者の方や土地家屋調査士など企業団の外部の方と接する機会も多いです。

Q 入職してから最も印象に残っている業務は何ですか

令和6年1月の能登半島地震の応援給水活動の準備のためにトラックへのタンクや給水袋などの物資の積み込みを行いました。その後、テレビやネットニュースで断水の状況や現地の給水活動の様子を見て、あらためて水道が重要なライフラインのひとつであること、その重要な業務を支える一員であることを認識しました。

Q 「学生の間にしておいた方がよいこと」や「学生時代の経験が活かされたこと」を教えてください

資格の取得をおすすめします。働き始めると、まとまった時間の確保が難しくなります。例えば、事務系であれば簿記を取得していると、会計の仕組みや処理についての理解もスムーズになると思います。また、資格によっては後々の昇任試験などの要件となっている場合もあるので、早めに取得していると気持ちに余裕ができると思います。



フルバージョンは
ウェブページに
掲載しています。

新入職員の1日に密着 FIELD REPORT

※掲載内容は配属当時のものです。

土木

南部水道事業所
建設整備室 技師
Y.Y.
2023年入職

Q 自身が担当している業務について

主な担当案件は2件あります。1件目は土質調査です。水管橋(川を横断する水道管)の耐震補強工事をする前に土質を調査し、工事に必要な土質状況を把握します。2件目は管防護補強工事です。これはポンプ場内の水道管を防護しているコンクリートのひび割れを補修し、災害時に水道管が抜け出さないようにするための工事です。この2件について、監督員として監理業務を行っています。



南部水道事業所では、大阪府の南部地域における水道管の二重化に取り組んでいます。この工事は、水道管のバックアップ機能の確立を図ることで、災害等により企業団が送る水が断水したときに市町村の水道事業が受ける影響を低減することを目的としています。現場では、監督員が水道管の接続確認のため、継手部のボルトナットが、基準値どおりのトルクで締め付けられているかをチェックしています。



シールド立坑を管理するための建物を建築するにあたって、鉄骨の柱を立てています。使用する鉄骨は現場に搬入する前に、製作した工場にて企業団と受注業者が事前確認します。監督員である私は工事の途中で段階確認を実施します。写真は工場で作成した鉄骨が現場で発注図面どおりに組み立てられているかを確認している様子です。



ウェブページでも掲載しています。

1日のスケジュール

- 9:00 始業 朝礼にて、1日のスケジュールを課員全員で情報共有します。
- 9:10 メール確認 受注業者から届いたメールを確認し、施工中の工事現場の状況を把握します。
- 9:30 書類作成 道路管理者など工事に関係する機関との協議に使用する資料を作成します。
- 12:00 昼休み お弁当を食べた後、お気に入りのフレイバーティーを飲んでリラックスしています。
- 12:45 現場確認
- 17:00 明日の業務確認 明日の業務を確認し、するべきことを整理してメモしておきます。
- 17:30 終業



水質

村野浄水場
水質管理課 技師
Y.N.
2023年入職

Q 自身が担当している業務について

毎日の水質試験(残留塩素、濁度、色度などの基礎的な項目)や、毎月1回の精密試験で、水質基準項目であるTOC(全有機炭素)、陰イオン界面活性剤、陽イオン(Na⁺, Mg²⁺, Ca²⁺)の試験を担当しています。また、水処理に使用される薬剤の品質試験、水質監視用の魚の管理、採水のスケジュール管理なども行っており、1年目から充実した日々を送っています。



水質試験のために浄水場内の各処理工程で採水を行います。平日は毎朝、課員で分担して行っており、担当者は朝礼が終わった後すぐに採水に出発します。村野浄水場は敷地が広いので、場内を自動車移動することが多いです。採水の方法次第では試験結果の信頼性を欠いてしまうため、重要な業務です。



この日は精密試験の日であったため、TOC(全有機炭素)の測定を行いました。測定が完了したら、結果を報告します。TOC以外にも、浄水場では様々な項目の試験を行っており、ICP-MSやLC-MS/MSなど、たくさんの測定機器があります。試験がない日の午後は、デスクワークや研修など様々なことを行っています。



ウェブページでも掲載しています。

1日のスケジュール

- 9:00 始業 朝礼で各々の予定を確認し、自分の業務に取り掛かります。
- 9:05 採水
- 10:00 毎日試験 採水した水の試験を実施します。試験結果をもとに日報を作成します。
- 12:00 昼休み お昼ご飯を食べます。
- 12:45 精密試験
- 16:30 次の日の準備 翌朝の採水の準備をします。
- 17:30 終業



設備

村野浄水場
保全課 技師
K.K.
2023年入職

Q 自身が担当している業務について

バルブ(蛇口のような設備)を補修(消耗部品の交換)する工事の監督業務と工事を発注するための設計業務を行っています。また、消防設備や空調設備の点検も行っています。点検には1年点検や3か月点検などがあり、消火器や消防ホースなどには使用可能期限があるので取り換え品を事業者が発注します。他にも村野浄水場内で設備が故障したときの故障対応などを行っています。



ポンプやバルブの補修作業をするときは設備の運転を停止します。その際は誤った作業をしないように、設備停止する電気盤のブレーカーの番号を声に出しながら指さしをして確認します。現場立ち合いでは、補修材料の確認や電気盤の操作などをします。



村野浄水場には多くの設備があり、それらは24時間365日、常に稼働しているため、故障することがあります。その際は一時対応として、故障対応をします。企業団の職員だけで対応できないものは事業者へ修繕を依頼することもあります。写真は管の継ぎ目からの漏水があったのでボルトを締めなおしている様子です。



ウェブページでも掲載しています。

1日のスケジュール

- 9:00 始業・朝礼 朝礼後、課員で予定を確認し合います。
- 9:30 書類確認 メールの確認や点検日誌の確認をします。
- 10:00 現場立ち合い 作業前の設備停止や材料確認を行います。
- 12:00 昼休み お昼はゆっくり過ごしています。
- 12:45 書類作成 補修工事などの設計書を作成しています。
- 16:00 現場立ち合い 作業後の試運転や復旧作業をします。
- 17:10 前日準備 次の日の現場作業の手順書確認などをします。
- 17:30 終業



行政

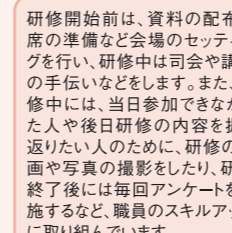
危機管理課 主事
K.N.
2023年入職

Q 自身が担当している業務について

私は職員の資格取得に関する業務と研修業務を主に担当しています。資格取得に関する業務では、職員が業務をするうえで必要な資格を希望者全員が取得できるよう、受講・受験の申込や合格後の免許の申請手続きなどを行っています。研修業務は、実施日の2か月ほど前から講師と打ち合わせを行い、各受講者にとってよりよい研修となるよう取り組んでいます。



資格に関する業務は、資格の中には申込の期限が限定されているものなどがあることから、スケジュール管理を綿密に行いながら業務にあたります。研修に関する業務は、電話や電子メール、オンライン会議システムなどを用いて講師とやり取りし、研修の実施に向け準備を進めます。



研修開始前は、資料の配布や席の準備など会場のセッティングを行い、研修中は司会や講師の手伝いなどをします。また、研修中には、当日参加できなかった人や後日研修の内容を振り返りたい人のために、研修の動画や写真の撮影をしたり、研修終了後は毎回アンケートを実施するなど、職員のスキルアップに取り組んでいます。



ウェブページでも掲載しています。

1日のスケジュール

- 9:00 始業 課内も含めたその日のスケジュールを確認し、メールチェックをします。特に、資格の申込期間が短いものもあるため、気が付いたら都度確認をします。
- 9:30 資格の申込や支払い等の事務処理
- 12:00 昼休み 弁当を持参することが多いです。
- 12:45 研修会場の準備 研修会場のセッティングを行います。
- 13:30 研修の実施
- 16:30 研修の終了と後片付け 研修の終わりには次回以降の研修改善に向けてアンケートをとります。
- 17:30 終業



キャリア紹介

設備

北部水道事業所長
T.K.
2011年入職
(大阪府1994年入庁)



Profile

【大阪府水道部】

- 1994年 第一建設事務所
- 1996年 北部水道事業所
- 1999年 財団法人大阪府水道サービス公社へ出向
- 2001年 事業管理室
- 2004年 庭窪浄水場
- 2007年 事業管理室(主査級に昇任)
- 2010年 村野浄水場

【大阪広域水道企業団】

- 2011年 村野浄水場
- 2012年 南部水道事業所
- 2013年 神奈川県内広域水道企業団へ出向
- 2014年 南部水道事業所
- 2015年 事業推進課(課長補佐級に昇任)
- 2018年 北部水道事業所
- 2020年 庭窪浄水場
- 2022年 大阪狭山水道センター所長(課長級に昇任)
- 2024年 北部水道事業所長

Message

当企業における機械・電気技術系職員の業務は、水道プラントの建設、維持更新や運用に留まらずユーザー対応なども担っています。24時間365日絶え間なく水道水を供給することが当たり前な環境下で、専門知識、豊富な経験や蓄積されたノウハウに裏打ちされたプロフェッショナルの集団による組織力を発揮して、より安定性の高い水道プラントを構築・稼働させており、国内でも有数の大規模かつ複雑な制御方式の機械をコントロールする仕事には大きなやりがいを感じられます。

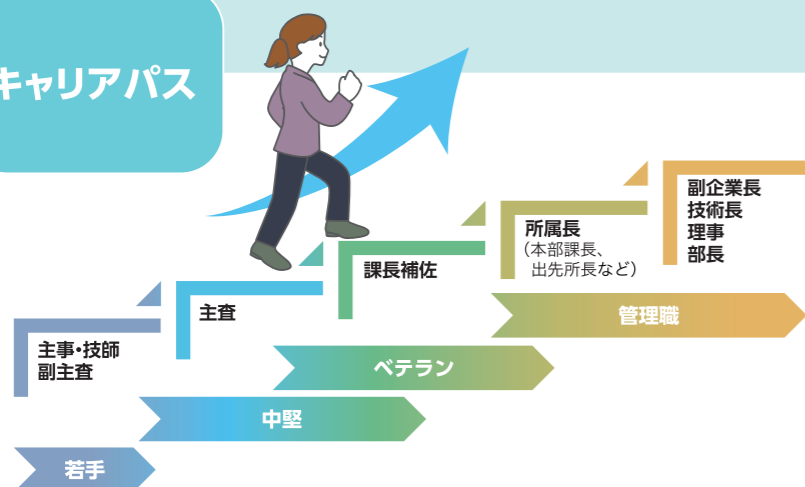
令和6年1月1日に発生した能登半島地震では、改めて水道水の重要性がクローズアップされており、私を含め職員一同、ライフラインをあずかる者としての矜持と使命感で、その責任を果たすために日々力を注いでいます。

水道の将来は、人口減少や地震をはじめとした災害対策が大きな課題で、その解決のためにPPPやDXのさらなる推進など、前例にとらわれない考え方で取り組んでいくことが求められています。今回紹介した業務はほんの一例で、オンライン説明会のほかインターンシップや施設見学会も実施しておりますので、ぜひ、当企業団職員の話聞いてみてください。一緒に仕事することを楽しみにしています。



フルバージョンは
ウェブページに
掲載しています。

キャリアパス



職種による キャリアパスの違い

行政職
主査に昇任する際に昇任考査が行われ、合格した職員が主査になります。

土木職・設備職・水質職
昇任考査がなく、企業団全体の将来を考慮し、選抜された職員が主査に昇任します。

出産・育児に関する制度利用者のインタビュー



ウェブページでも
掲載しています。

土木

広域事業部
技術管理課 主査
A.I.
2011年入職
(大阪府2004年入庁)



Message

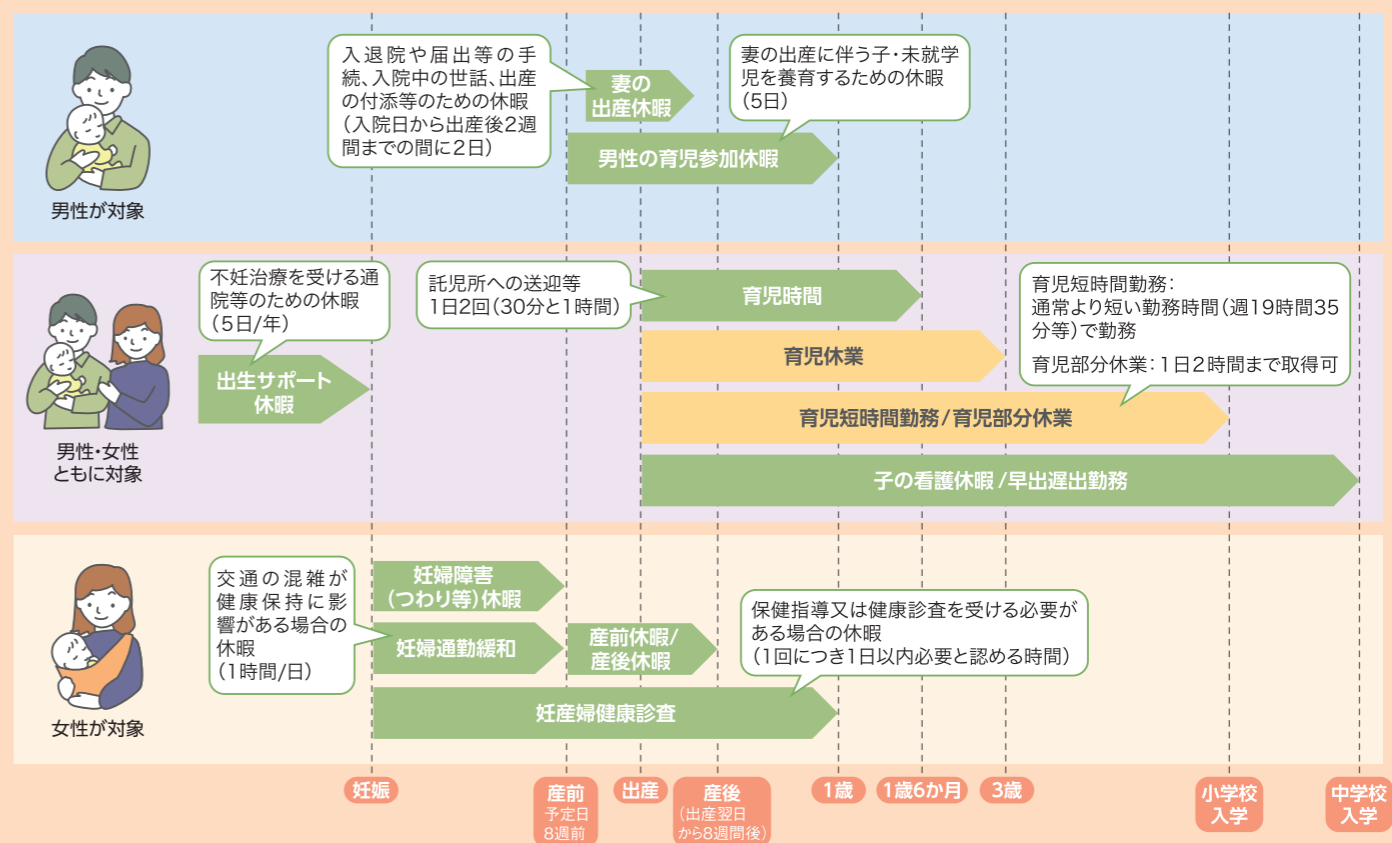
早い段階で上司に、こう思うからこうしたいという気持ちも含めて休暇等の相談するのが良いのではないかと思います。私が妊婦の時も、上司に相談すると体調第一優先で勤務することを勧められました。また、勤務中にしんどくなったら、仮眠室などで休憩をとることもできました。3年間育児休暇を取得しますと伝えた時も、応援してもらい反対されることはありませんでした。復帰してからも保育園のお迎えのため短時を取っていたので、担当業務を他の方をお願いすることも多くあり、他の職員への負担が気になっていましたが、代わりに事務作業を集中して行うなどして、自分のできることをしました。復帰後に同僚から「帰ってきてくれて助かった」と言ってもらえたことは、とても嬉しかったです。その後も、育児制度を活用して仕事のバランスを考慮しつつ、育児との両立をしながら仕事へ取り組んでいます。

検診のときは
妊婦健康診査の
制度を利用

定時を15:30に
変更



出産・育児に関する制度の例



※上記に記載している制度以外にもあります。
※矢印の長さは取得可能期間です。制度ごとに取得条件及び取得可能日数等があります。(吹き出しに記載がない取得条件及び取得可能日数等があります。)
※休業・短時間勤務 (黄色矢印) は勤務していない時間分の給与が支払われません。(育児休業は共済組合から手当てが支給されます。)

一人ひとりと向き合う

SUPPORT SYSTEM

安全・安心で良質な水を安定的に供給するという企業団の役割を果たすためには、将来の水道事業を支える技術力を備えた職員の育成が重要です。このため、企業団では職員の職階や職種、従事する業務等に応じた様々な研修の実施や資格取得支援を行い、職員の技術力の向上を図っています。また、新入職員が組織へ円滑に適応できるよう、メンター制度を導入しています。

研修制度

採用後の研修制度

企業団職員として働くための基礎知識や災害等の非常時に備えた危機管理対応等を学ぶための研修を実施するとともに、水処理への理解を深めることを目的とした浄水場見学を行っています。

また、外部講師によるマナー研修や、新入職員同士の連携・連帯感を高めることを目的としたチームビルディング研修を実施しています。

職員のキャリアに応じた様々な研修

専門的知識と技術力の向上を図るため、職員の経験に応じて、キャリア全体を見据えた計画的な研修を実施しています。

● 職員のキャリアに応じた様々な研修の例示



上記以外にも専門的知識習得や技術力向上に資する研修メニューを実施しています。

資格取得支援

特に今後の企業団を担う若手・中堅職員には、企業団が行う事業に従事する上で法令上必要となる資格取得や講習会への参加について、業務として積極的に取得等の支援を行っています。

- ・特別管理産業廃棄物管理責任者講習
- ・危険物取扱者(乙種第4類)
- ・危険物取扱者保安講習
- ・酸素欠乏・硫化水素危険作業主任者技能講習
- ・特定化学物質及び四アルキル鉛作業主任者技能講習
- ・小型移動式クレーン技能講習
- ・玉掛技能講習、クレーン運転特別教育
- ・エネルギー管理員新規講習
- ・第二級陸上特殊無線技士試験
- ・電気主任技術者試験(第二種)
- ・電気主任技術者試験(第三種)
- ・エネルギー管理士 など

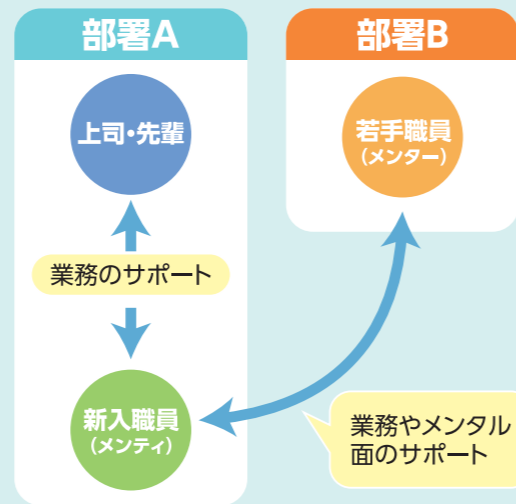


職員の主な資格取得状況はウェブページでご確認いただけます。

新入職員支援 (メンター制度)

● 企業団が行うメンター制度は、新入職員(メンティ)に対し、他部署の比較的年齢の近い若手職員(メンター)を割り当て、職場での相談役として新入職員の業務やメンタル面でのサポートを行う制度です。

● 主に業務面でのサポートを行う職場の上司や先輩職員の存在に加えて、他部署の先輩職員がサポートを行い、企業団全体で新入職員の組織内での円滑な自立を支援しています。



勤務条件

- ◎ 初任給 月額26万8千円程度(22歳で大学卒業後の大学卒程度場合)
月額23万3千円程度(18歳で高校卒業後の高校卒程度場合)
※地域手当を含む。
※人事給与制度の改正により、変動する場合があります。
※経歴に応じて、一定の基準により加算される場合があります。
- 諸手当 通勤手当、住居手当、扶養手当、時間外勤務手当、期末手当、勤勉手当等の諸手当をそれぞれの条件に応じて支給
- 賞与 年2回(6月、12月)
- 昇給 年1回
- 休日休暇 休日は原則として、土曜日、日曜日、国民の祝日に関する法律に規定する休日及び年末年始(12月29日から1月3日まで)※交替制勤務を要する職場においては異なります。
年次休暇、病気休暇、特別休暇(夏期・結婚・出産等)、介護休暇
(年次休暇は年間20日。残日数は20日を限度として翌年度に繰越ができます。ただし、採用年度は採用日より付与日数が異なります。)

- 勤務時間 9:00～17:30(休憩/12:00～12:45)
※交替制勤務を要する職場等一部の勤務地においては異なります。
※勤務開始及び終了を前後1時間の範囲内で15分単位で変更できます。
(休憩時間は通常と同じです。)

- 福利厚生 共済組合(病気やけがの際の給付事業・退職後の年金支給・住宅の取得などの際の貸付事業)

地方公務員災害補償制度(公務が原因でのけがや通勤途中の事故にあった際の補償)

- その他 職員厚生会(自己啓発・健康増進・育児・介護などのライフサポート支援メニューや旅行・レジャーなどのリフレッシュ支援メニューの割引利用、結婚・出産・入学祝金などの給付金支給)

勤務地

●	本部	・経営計画、危機管理、人材育成、予算管理、事業進捗、技術管理など
●	村野浄水場・水質管理センター 庭窪浄水場	・浄水場：水道水及び工業用水の水処理 ・水質管理センター：水質の検査、試験
●	北部水道事業所 東部水道事業所・送水管理センター 南部水道事業所	・水道事業所：市町村や企業の窓口、送配水施設の改良・維持管理工事 ・送水管理センター：24時間体制での送水の集中管理
★	各水道センター	・家庭・学校等への給水、メーターの検針、水道料金の管理



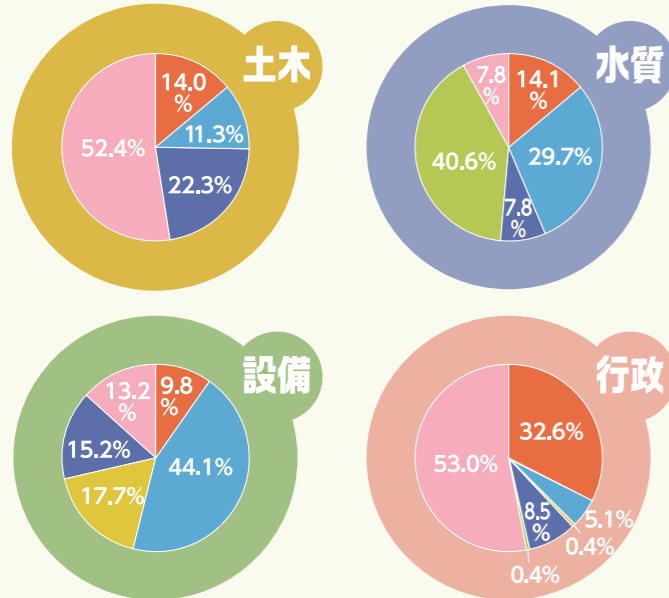
各勤務地の場所はウェブページでご確認いただけます。



数字で見よう 気になるDATA

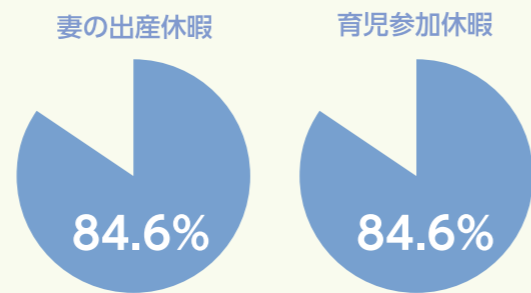
各職種の配属先割合

(令和8年4月1日時点)



男性の育児支援制度利用率

(令和6年度実績)

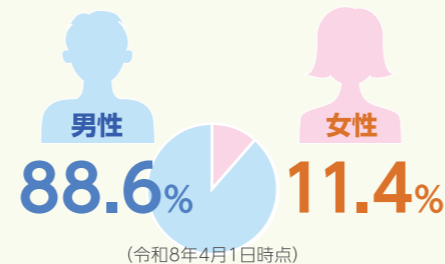


年次休暇の平均取得日

16.4日

(令和6年度実績)

男女別職員割数

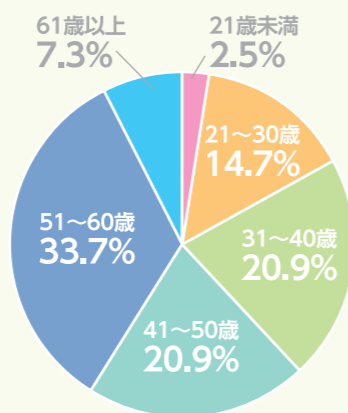
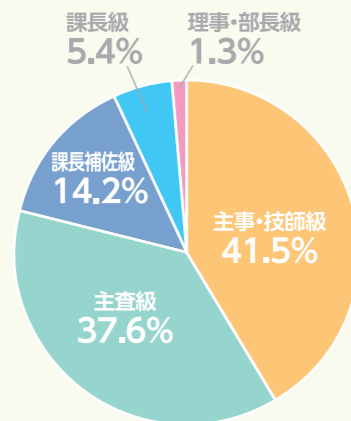


(令和8年4月1日時点)

職階別職員割合

(令和8年4月1日時点)

position



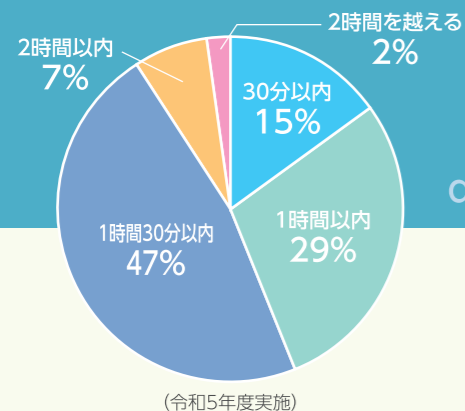
年齢別職員割合

(令和8年4月1日時点)

age

100人アンケート結果

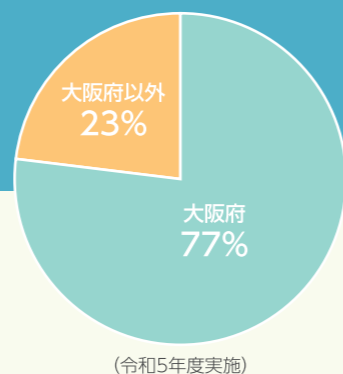
通勤時間割合



(令和5年度実施)

採用時の住居地

100 person questionnaire



(令和5年度実施)

Q&A (よくある質問)

Q 複数の試験に申し込むことはできますか。

試験日が重なっている場合は受験できませんが、試験日が異なる場合は受験資格を満たしていれば受験いただけます。

Q 試験を実施する職種それぞれの受験資格を教えてください。

受験の条件に卒業した学校の学部等はありません。ただし、一定の期間同じ会社等で働いていること(職務経験者採用)や特定の年齢の方は学校教育法に基づく大学(短期大学を除く。)を卒業していること(大学卒)等がありますので、各試験案内をご確認ください。

Q 設備職の機械と電気の試験内容は同じですか。

機械・電気ともに設備職として試験を実施しますが、専門試験の内容は異なります。詳細は各試験案内をご確認ください。

Q 出身地、出身校、年齢、性別、職歴などによる有利・不利はありますか。

採用試験は、受験資格を満たすすべての受験者に公平・公正に行いますので、そのようなことは一切ありません。ただし、日本国籍を有しない場合は、公権力の行使または公の意思形成への参画に関わる職以外の職に任用されます。

Q 勤務場所(地域)を限定した採用はありますか。

現在、そのような採用は行っていません。本人の希望や通勤時間、介護や育児の要件などを考慮し、配属先を決定しています。(対象は府内全域です。)

Q 試験に合格すると必ず採用されますか。

最終合格後、本人が採用を辞退する場合や、採用までに受験資格を満たさなくなった場合などを除き、採用されます。

Q 採用されるまでに取得しておいたほうがよい資格はありますか。

採用後、職種に応じ必要な研修等を実施(別途、資格取得支援制度あり)しますので、採用までに必ず取得しておくべき資格等はありません。(必須ではありませんが、現状、自動車運転免許や簿記の資格(日商簿記3級程度)などを取得されている方が多いです。)

Q 大阪広域水道企業団では、どのような人物を求めていますか。

「府域の水道事業という重要なインフラを守る気概がある方」「新しいことにチャレンジする積極性がある方」「失敗することを恐れない強い精神力がある方」「変化に対応できる柔軟な発想力がある方」「明るく自己研鑽に取り組み、自分で学ぼうとする方」といった高い志を持つ人物を期待しています。



Q&Aよくあるご質問はウェブページでもご確認ください。

大阪広域水道企業団 職員採用ナビゲーター

土木 設備 水質

技術職(土木・設備(機械・電気)・水質)を対象に、対面・ウェブ会議・電話による意見交換を実施しています。

仕事内容、勤務条件、やりがい、職場の雰囲気など、気になることがありましたらお気軽にご連絡ください。

※技術職の職員との意見交換も可能です。
※行政職を希望の方にはメールで対応しています。



職員採用ナビゲーターの詳細はウェブページでご確認ください。

