

安全な水と緑豊かな街を実現するために

第6号

平成24年(2012年)6月1日 編集
〒590-0521 泉南市樽井737番地

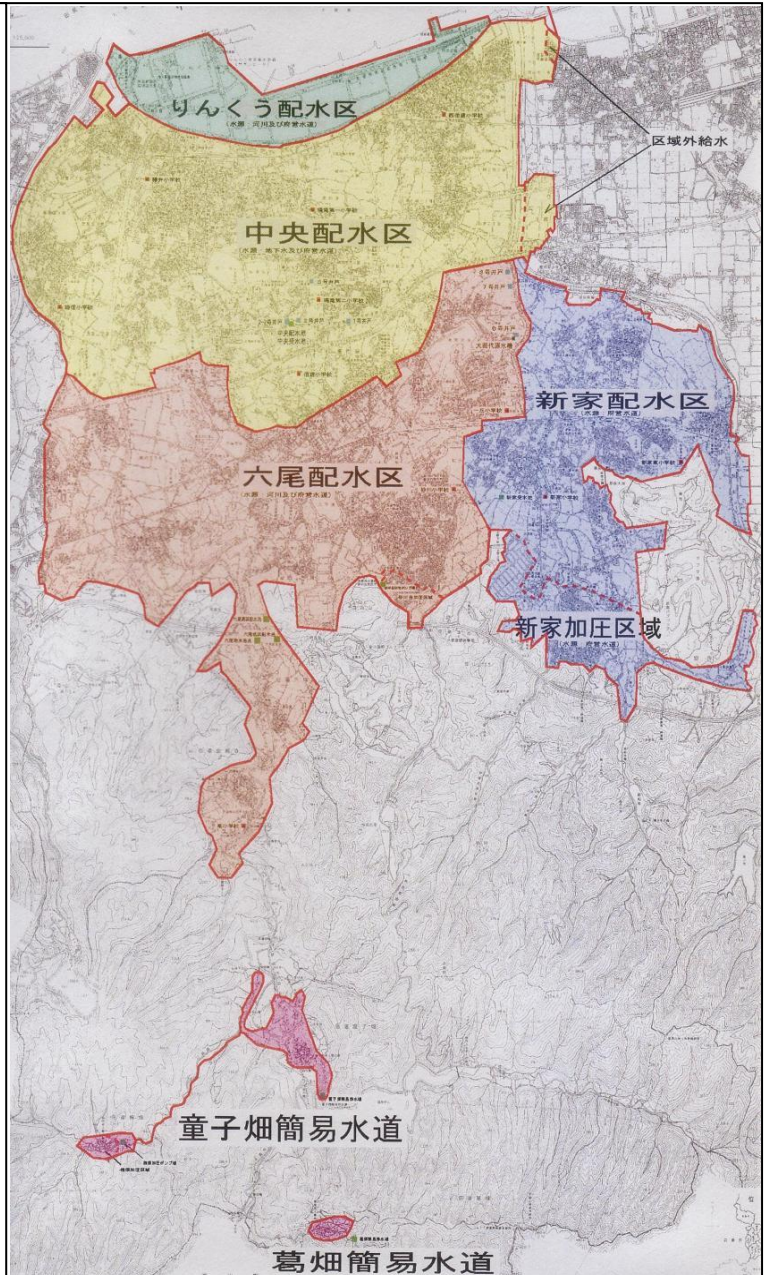
発行/泉南市上下水道部
☎072-482-6551

泉南市の配水エリア図

今まで、泉南市の上水道配水エリアは、中央配水区・六尾配水区・新家配水区の3ブロックから成り立っていましたが、新たに六尾地区に配水池が完成したことにより、りんくう配水区が誕生し、4ブロックでの構成となりました。この事により、りんくうタウン内への配水が自然流下で行えるようになりました。

この4つの配水区は、相互に連絡管でつながっていることから災害に強い構造となっています。

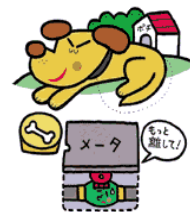
簡易水道については上水道化するため、事業を計画し実施しているところです。



検針にご協力をお願いします

検針業務に支障のないように次のことについて皆さまのご協力をお願いします。

- ① メーターボックスの上には植木鉢、洗濯機など物を置かないでください。
- ② メーターボックスの上には駐車しないでください。
- ③ 家の増改築などで、水道メーターが屋内や床下になる場合は、検針できる場所へ移設してください。
- ④ 犬は出入口や水道メーターから離れた場所につないでください。



安全な水道水を安定して送りつづけるために

水道管にはさまざまな種類があり、泉南市では、口径500mm〜50mmの水道管が布設されています。平成22年度末の原水管路総延長は約369kmです。また、阪神淡路大震災での水道被害の教訓から主要管路には地震に強い「耐震継ぎ手」をもつ水道管を採用しています。（写真は300mmの水道管）

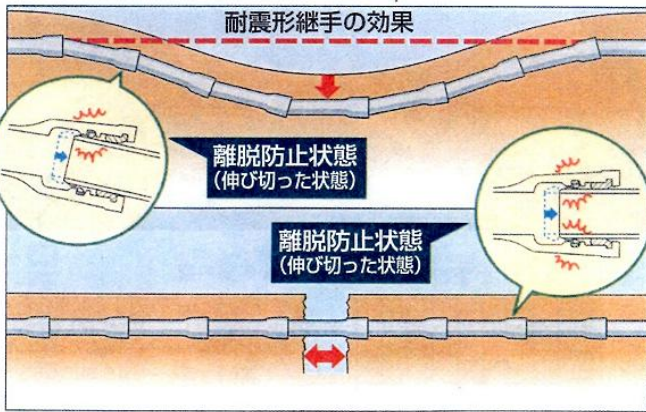


耐震継ぎ手は、地震により地盤が変動しても継ぎ手部分が伸縮可とうとして、管が抜けない構造になっています。（図-1）
現在泉南市では、老朽管の更新を中心に下水道工事や開発に伴うもの等については随時、耐震継ぎ手を持つ水道管の布設を進めています。尚、今年度においては、930mの布設替工事を予定しています。

ちょっと知りたい水道

● 市内水道管の総延長距離は？

泉南市内の水道管をつなぎ合わせると約369kmあって、高速道路で例えると泉南ICから静岡県の焼津ICくらいの長さがあります。ちなみに、新幹線だと東京から名古屋までの距離くらいになります。



● 図-1

水道の水質 ～安全な水道水をお届けしています～

上下水道部では、水道水の安全性を十分確保するため国で定められた水質基準に基づき、水質検査を実施しています。泉南市の水道水はすべて水質基準をクリアしています。

■ 平成22年度水質検査結果（市内管末）

検査項目	基準値	検査結果	検査項目	基準値	検査結果
1 一般細菌	100以下	0	26 総トリハロメタン	0.1mg/l以下	0.001mg/l未満
2 大腸菌	検出されない	検出しない	27 トリクロロ酢酸	0.2mg/l以下	0.02mg/l未満
3 カドミウム及びその化合物	0.003mg/l以下	0.0003mg/l未満	28 ブロモジクロロメタン	0.03mg/l以下	0.001mg/l未満
4 水銀及びその化合物	0.0005mg/l以下	0.00005mg/l未満	29 ブロモホルム	0.09mg/l以下	0.001mg/l未満
5 セレン及びその化合物	0.01mg/l以下	0.001mg/l未満	30 ホルムアルデヒド	0.08mg/l以下	0.008mg/l未満
6 鉛及びその化合物	0.01mg/l以下	0.0005mg/l未満	31 亜鉛及びその化合物	1mg/l以下	0.01mg/l未満
7 ヒ素及びその化合物	0.01mg/l以下	0.001mg/l未満	32 アルミニウム及びその化合物	0.2mg/l以下	0.01mg/l未満
8 六価クロム化合物	0.05mg/l以下	0.005mg/l未満	33 鉄及びその化合物	0.3mg/l以下	0.01mg/l未満
9 シアン化物イオン及び塩化シアン	0.01mg/l以下	0.001mg/l未満	34 銅及びその化合物	1mg/l以下	0.01mg/l未満
10 硝酸態窒素及び亜硝酸態窒素	10mg/l以下	0.2mg/l未満	35 ナトリウム及びその化合物	200mg/l以下	20.8mg/l
11 フッ素及びその化合物	0.8mg/l以下	0.05mg/l未満	36 マンガン及びその化合物	0.05mg/l以下	0.005mg/l未満
12 ホウ素及びその化合物	1mg/l以下	0.01mg/l未満	37 塩化物イオン	200mg/l以下	16.7mg/l
13 四塩化炭素	0.002mg/l以下	0.0002mg/l未満	38 カルシウム・マグネシウム等(硬度)	300mg/l以下	62.4mg/l
14 1,4-ジオキサン	0.05mg/l以下	0.005mg/l未満	39 蒸発残留物	500mg/l以下	154.5mg/l
15 シス-1,2-ジクロロエチレン及びトランス1,2-ジクロロエチレン	0.04mg/l以下	0.004mg/l未満	40 陰イオン界面活性剤	0.2mg/l以下	0.02mg/l未満
16 ジクロロメタン	0.02mg/l以下	0.002mg/l未満	41 ジェオスミン	0.00001mg/l以下	0.000001mg/l未満
17 テトラクロロエチレン	0.01mg/l以下	0.001mg/l未満	42 2-メチルイソボルネオール	0.00001mg/l以下	0.000001mg/l未満
18 トリクロロエチレン	0.03mg/l以下	0.003mg/l未満	43 非イオン界面活性剤	0.02mg/l以下	0.005mg/l未満
19 ペンゼン	0.01mg/l以下	0.001mg/l未満	44 フェノール類	0.005mg/l以下	0.0005mg/l未満
20 塩素酸	0.6mg/l以下	0.006mg/l未満	45 有機物等(全有機炭素(TOC)の量)	3mg/l以下	0.9mg/l
21 クロロ酢酸	0.02mg/l以下	0.004mg/l未満	46 pH	5.8~8.6	7.5
22 クロロホルム	0.06mg/l以下	0.001mg/l未満	47 味	異常でない	異常なし
23 ジクロロ酢酸	0.04mg/l以下	0.004mg/l未満	48 臭気	異常でない	異常なし
24 ジブromoklorometan	0.1mg/l以下	0.001mg/l未満	49 色度	5度	0.1度
25 臭素酸	0.01mg/l以下	0.001mg/l未満	50 濁度	2度	0.1度

平成24年度 水道事業会計のあらまし

平成24年度の予算についてお知らせします。

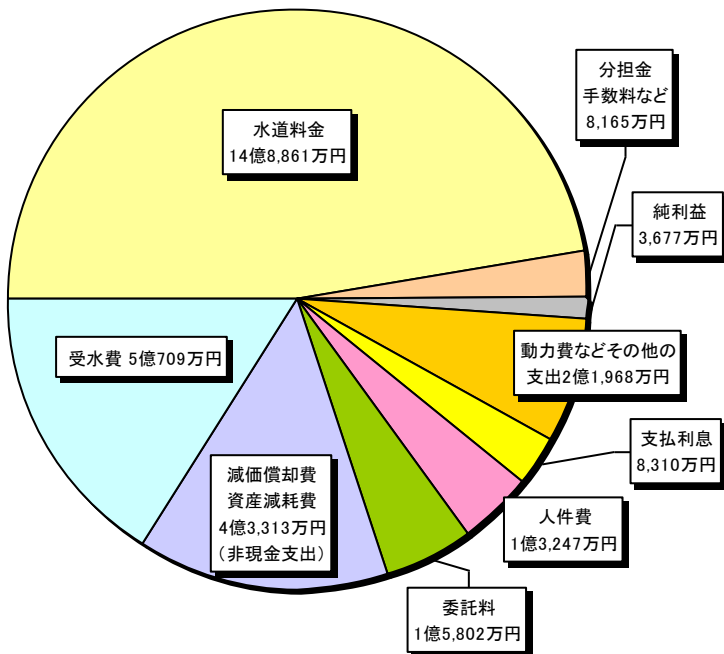
水道事業の経営環境は、水需要の低迷など大変厳しい状況が続いていますが、これまで以上に効率的な事業運営を心がけ市民サービスの向上に努めます。

収益的収支

水道水を家庭に送るための費用とその財源を示します

収入 15億7,026万円

支出 15億3,349万円

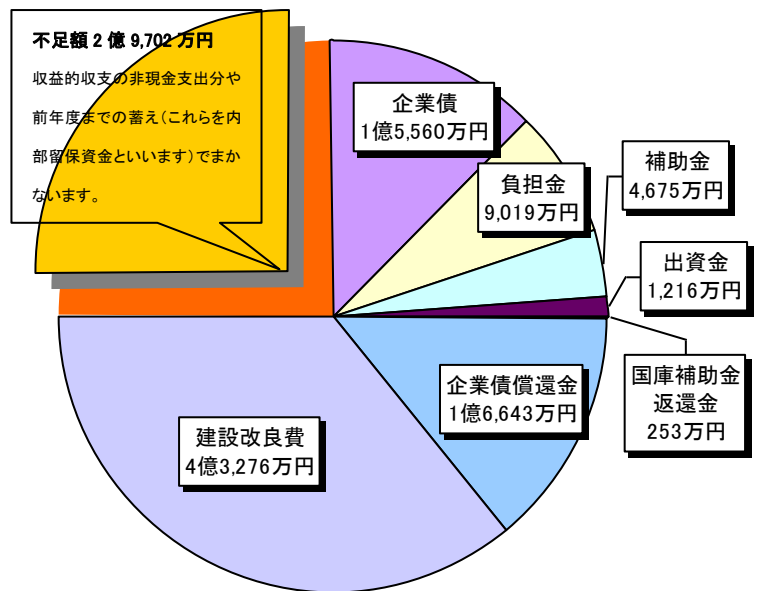


資本的収支

水道施設を整備・拡充するための費用と財源を示します

収入 3億470万円

支出 6億172万円



用語解説

収益的収支

- 受水費** 大阪広域水道企業団から水を購入する費用
- 減価償却費** 水道事業を運営していくため、水道施設の新設や更新に使ったお金を定められた耐用年数に応じて費用化する方法。このお金は、資産減耗費とともに内部留保資金となり、施設の更新や改良のための資金となります。また、借入金で建設した施設については、その元金返済のための資金になります。
- 資産減耗費** 固定資産を廃棄したときに、減価償却費として費用化していない額や帳簿価額と実際のたな卸資産の現在高との差額
- 支払利息** 国などに支払う借入金（企業債）の利息
- 動力費** 水道水を家庭に送るために必要な電気料金

資本的収支

- 企業債**：施設の新設や更新のための国などからの借入金
- 負担金**：開発にかかる工事負担金など
- 補助金**：国からの補助金
- 出資金**：一般会計から水道事業会計への繰入金
- 国庫補助金返還金**：国庫補助金の消費税相当額の国への返還金
- 企業債償還金**：国などからの借入金の元金の返済額
- 建設改良費**：施設の建設や整備に必要な費用

水道事業の経営は皆様からの水道料金で、支えられています。

公営企業である水道事業は「独立採算制」を基本とし、税金は使われず、使用水量に応じてお支払いいただく水道料金収入で必要経費をまかっています。

水道週間 6月1日～7日

さあ今日も 水と元気が 蛇口から

皆さんの家や学校の蛇口をひねれば、そのまま飲むことができる水道水が出てきます。そのあたり前に使っている水道の水は、川の水や地下水を浄水場で安全で安心して飲むことができる水にして、水道管を通して皆さんの家まで届けられています。

皆さんが家庭や学校に送られている水道水をいつでもどこでも、安心して飲むことができるのは、多くの人びとが努力しているおかげです。

6月1日から7日間は水道の大切さを考える水道週間です。このきかいに、ふだん見ることができない蛇口の向こうに思いをめぐらせて、私たちの暮らしと水道について考えてみましょう。



地震に強い水道にしよう！

日本の水道は、蛇口からそのまま飲むことができる世界に自慢できる水道です。でも最近、浄水場や水道管の多くが古くなってきて、新しく作りかえなければなりません。昨年3月に起きた東日本大震災では、地震や津波で被害を受けて、水道水が止まってしまう「断水」が起きました。水を飲むことができないしお風呂やトイレも使えません。早く新しく作りかえて地震に強い水道にしようと努力しています。

ご相談窓口

◇受付時間◇月曜日～金曜日（祝祭日、年末年始を除く）の午前9時00分～午後5時30分まで。

水道の開栓
水道使用者の名義変更
メーターの検針、集金
口座振替、水道料金の問い合わせ先

泉南市上下水道お客さまセンター
（受託業者）㈱大阪水道総合サービス

072-482-0600

給水申し込み、にごり水、出水不良
公道上の漏水、水道管工事、その他

泉南市上下水道部上水道工務課

072-482-6551

宅地内の漏水修理（修理費用は個人負担となります。）

泉南市管工事業協同組合

072-484-1041（平日の午前9時00分～午後5時30分）

090-1246-5541（24時間対応）

※ お知り合いの業者が御座いましたら、そちらでご相談ください。また、工事を依頼される場合は十分内容を確認して頂きますようお願い致します。泉南市が責任を負うことはできません。