

II. 水源水質試驗成績

II. 水源水質試験成績

1. 水質試験成績

河川名	年度	濁度 (度)	色度 (度)	BOD (mg/L)	アンモニア態 窒素 (mg/L)	有機物等 (※) (mg/L)	有機物 (※) (mg/L)	陰イオン界面 活性剤 (mg/L)	大腸菌 (MPN/100mL)	一般細菌 (集落/mL)
瀬田川大橋	H30	4.3	12	1.4	0.02	5.2	1.8	<0.02	16	210
	R1	2.5	9	1.0	0.02	5.0	1.9	<0.02	17	430
	2	5.0	11	0.9	<0.02	4.6	1.8	<0.02	22	210
	3	4.2	11	1.4	<0.02	4.7	1.9	<0.02	17	210
	4	5.5	11	1.0	<0.02	4.9	1.8	<0.02	16	570
木津川御幸橋	H30	4.6	16	0.8	<0.02	6.1	1.7	<0.02	77	3,300
	R1	5.1	18	1.0	0.02	6.6	1.9	<0.02	87	5,200
	2	4.6	16	1.2	0.03	6.7	1.8	<0.02	90	2,600
	3	9.5	21	1.1	<0.02	7.4	2.0	<0.02	220	5,700
	4	6.2	18	0.9	<0.02	7.5	2.1	<0.02	86	3,900
宇治川御幸橋	H30	5.5	15	1.3	0.04	5.3	1.7	<0.02	100	2,400
	R1	3.0	11	1.2	0.06	5.3	1.8	<0.02	2,000	4,300
	2	5.5	13	1.1	0.04	5.2	1.8	<0.02	97	1,400
	3	4.2	12	1.2	0.04	4.8	1.8	<0.02	64	2,100
	4	5.3	12	1.0	0.04	5.2	1.8	<0.02	180	4,300
桂川宮前橋※※	H30	6.3	17	1.3	0.10	5.5	1.6	<0.02	640	8,600
	R1	3.8	13	1.9	0.19	7.4	2.3	<0.02	5,600	9,900
	2	6.0	15	1.1	0.07	6.5	1.8	<0.02	390	4,100
	3	3.3	12	1.3	0.07	5.9	1.8	<0.02	1,500	5,700
	4	5.3	14	1.0	0.08	6.5	1.8	<0.02	1,200	16,000
磯島	H30	6.3	12	1.2	0.03	5.9	1.8	<0.02	120	3,100
	R1	3.5	11	0.9	0.10	5.0	1.9	<0.02	200	8,200
	2	6.6	14	1.2	0.04	6.0	1.9	<0.02	160	2,100
	3	4.1	11	1.3	0.04	5.7	1.8	<0.02	840	2,900
	4	6.1	15	0.9	0.04	7.0	1.9	<0.02	220	3,900
枚方大橋左岸	H30	5.5	15	1.2	0.06	5.8	1.7	<0.02	180	5,900
	R1	4.4	14	1.4	0.16	6.2	2.0	<0.02	380	4,100
	2	6.5	16	1.0	0.05	6.1	1.9	<0.02	520	2,300
	3	9.4	21	1.2	0.05	6.8	2.0	<0.02	35	4,000
	4	6.5	15	1.1	0.05	6.2	1.9	<0.02	690	8,400
枚方大橋右岸	30	5.7	15	1.1	0.06	5.4	1.7	<0.02	220	6,900
	R1	3.4	12	1.0	0.10	5.5	1.9	<0.02	1,400	3,900
	2	7.3	15	1.1	0.05	5.9	1.8	<0.02	450	2,600
	3	5.5	13	1.2	0.05	5.6	1.9	<0.02	1,000	5,100
	4	6.5	15	1.0	0.06	6.1	1.9	<0.02	1,200	12,000
鳥飼大橋左岸	H30	5.3	15	1.2	0.04	5.7	1.7	<0.02	130	2,000
	R1	3.8	12	1.0	0.09	5.4	1.9	<0.02	400	3,900
	2	5.4	15	1.0	0.06	5.7	1.9	<0.02	250	9,300
	3	3.8	12	1.3	0.05	5.3	1.9	<0.02	1,500	4,500
	4	5.6	13	1.0	0.08	6.0	1.9	<0.02	4,700	22,000
鳥飼大橋右岸	H30	6.1	16	1.2	0.04	5.3	1.6	<0.02	130	2,900
	R1	3.6	12	1.0	0.10	5.3	1.9	<0.02	900	4,600
	2	5.4	13	1.0	0.07	5.5	1.8	<0.02	190	5,200
	3	4.0	12	1.3	0.06	5.2	1.8	<0.02	1,500	6,900
	4	5.7	13	0.9	0.07	5.9	1.9	<0.02	3,400	20,000

※ 有機物等は有機物等(過マンガン酸カリウム消費量)を、有機物は有機物(全有機炭素(TOC)の量)を表す。

※※ 宮前橋の工事に伴い、R4.5.18まで上流の羽東師橋で採水。

淀川流量表

(単位：m³/秒)

	年度	4月	5月	6月	7月	8月	9月	10月	11月	12月	1月	2月	3月	年平均
淀川	H25	221	213	309	220	225	1065	276	193	138	188	186	213	287
	26	195	157	178	151	717	220	186	130	160	282	294	328	250
	27	312	196	329	716	270	456	141	141	140	161	254	177	274
	28	210	262	418	298	171	507	307	136	169	229	339	217	272
	29	293	163	181	262	428	202	821	365	159	274	141	316	300
	30	248	415	384	1018	197	597	360	121	124	121	123	141	321
	R1	139	170	257	438	479	237	283	89	78	69	90	101	203
	2	251	235	448	1111	206	169	297	123	161	115	200	209	294
	3	196	526	264	455	722	341	133	168	174	165	276	330	313
	4	145	177	213	368	408	344	187	118	110	107	110	118	200
木津川 (八幡)	年度	4月	5月	6月	7月	8月	9月	10月	11月	12月	1月	2月	3月	年平均
	H25	30.2	18.8	62.2	25.5	26.0	130.2	92.3	37.6	18.6	21.9	25.5	36.3	43.8
	26	29.7	27.5	22.1	28.0	202.1	52.2	51.2	26.2	20.8	28.1	25.3	61.1	47.9
	27	45.7	31.2	53.0	130.7	59.6	欠測	欠測	欠測	15.8	19.1	26.8	28.4	45.6
	28	31.6	32.6	73.0	49.4	37.9	111.6	46.4	23.6	29.7	21.2	24.4	16.0	41.5
	29	30.8	26.3	22.0	23.2	90.8	48.3	267.1	76.3	28.8	26.9	15.4	41.6	58.1
	30	44.0	82.3	100.2	203.4	70.6	117.3	89.7	27.1	16.1	13.6	16.2	30.3	67.6
	R1	16.5	28.1	39.6	99.5	104.6	40.7	25.6	27.2	22.5	27.2	24.0	37.1	41.0
	2	54.4	37.1	84.7	220.9	44.0	53.5	103.6	23.6	19.1	24.3	25.4	31.5	60.2
	3	28.8	79.7	57.5	127.7	170.1	81.5	24.6	21.4	23.5	19.6	13.4	23.8	56.0
4	29.1	30.3	31.8	35.8	56.0	83.5	31.7	13.5	12.2	11.9	12.3	10.8	29.9	
宇治川 (淀)	年度	4月	5月	6月	7月	8月	9月	10月	11月	12月	1月	2月	3月	年平均
	H25	124.4	107.9	190.5	122.4	171.7	703.8	172.3	149.6	137.1	142.6	138.5	174.0	194.6
	26	144.9	116.3	147.9	115.5	580.4	155.7	137.0	107.5	134.7	250.0	239.1	263.8	199.4
	27	209.7	138.5	246.1	485.5	185.2	336.3	105.8	107.4	104.1	126.7	172.0	115.0	194.4
	28	143.7	179.6	306.6	191.1	134.5	325.1	198.3	99.9	116.7	166.9	270.5	150.7	190.3
	29	222.2	110.1	137.0	188.6	331.1	124.9	322.6	256.8	97.4	208.7	96.2	215.9	192.6
	30	167.3	291.8	244.4	156.4	111.4	305.1	148.2	83.8	90.4	87.1	85.4	92.9	155.3
	R1	95.2	113.7	185.9	334.2	474.2	149.3	256.5	114.2	90.6	86.8	119.1	114.1	177.8
	2	161.8	144.1	281.7	620.4	111.9	103.7	173.6	89.2	87.4	88.2	139.0	139.2	178.3
	3	139.7	383.0	194.3	348.3	562.1	206.2	83.0	85.6	99.6	82.9	99.9	184.7	205.8
4	112.7	121.0	175.3	279.2	273.2	206.8	136.4	91.6	84.1	83.4	86.8	83.0	144.5	
桂川 (納所)	年度	4月	5月	6月	7月	8月	9月	10月	11月	12月	1月	2月	3月	年平均
	H25	19.5	13.8	19.3	24.1	17.6	38.2	26.5	24.7	23.1	27.8	28.5	57.8	26.7
	26	24.1	18.6	14.9	16.3	27.8	26.7	22.1	16.6	18.9	39.7	39.6	40.2	25.5
	27	41.5	25.0	34.0	41.7	28.9	40.2	19.2	24.2	24.4	21.6	34.5	29.6	30.4
	28	29.6	30.2	30.4	33.8	18.2	24.1	38.0	19.7	32.0	32.3	45.1	31.0	30.4
	29	32.1	19.3	20.4	28.8	26.2	24.6	37.5	30.5	17.5	22.1	18.8	35.3	26.1
	30	28.4	34.7	33.7	33.8	23.0	45.8	24.5	15.9	15.5	15.8	17.2	27.7	26.3
	R1	21.1	21.2	19.9	39.5	32.2	27.9	31.4	16.5	13.4	16.4	20.3	27.4	23.9
	2	35.2	23.4	28.3	61.8	24.6	17.8	24.3	17.8	14.3	17.0	18.5	22.6	25.5
	3	32.9	82.9	34.8	81.0	122.5	50.2	18.7	17.4	21.6	25.4	17.3	23.8	44.0
4	17.2	26.5	23.4	58.3	65.3	46.7	28.9	16.1	13.7	14.2	20.0	24.7	29.6	

- ・ 淀川：令和2年12月までは推算値、令和3年1月以降は暫定値。
- ・ 木津川(八幡)、宇治川(淀)、桂川(納所)：令和2年12月までは確定値、令和3年1月以降は暫定値。

※ただし、以下の月の値は推定値である。

- ・ 木津川(八幡)：令和元年10、11月
- ・ 宇治川(淀)：平成25年8月、平成26年6、7月、
平成27年10～12月、平成28年1、8、11～12月、平成29年5、10月、平成30年2、6、7、9～12月
平成31年1～4月、令和元年6～12月、令和2年1、12月
- ・ 桂川(納所)：平成25年6、9、10月、平成26年1、3、4、8～10月、
平成27年1、3～9、11月、平成28年6、9、10月、平成29年4、7～10月、平成30年3～10月
令和元年7～10月、令和2年4～7、10月

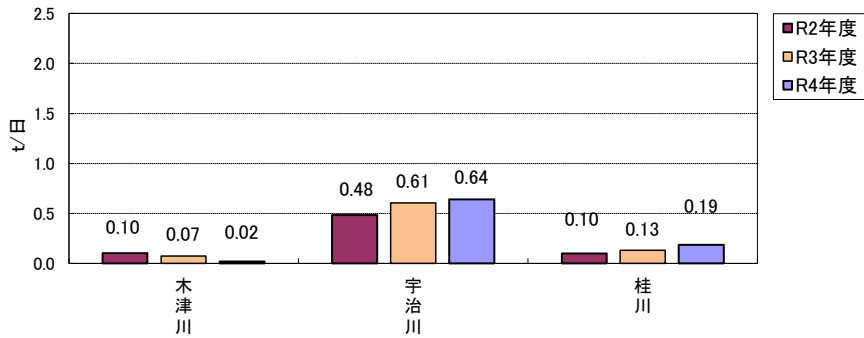
【用語】 確定値：淀川河川事務所の流量年報の値。

推定値：流量年報では、4日間以上の欠測日がある月の流量月平均値は「欠測」としているが、月平均値を水質管理センターで計算した値。

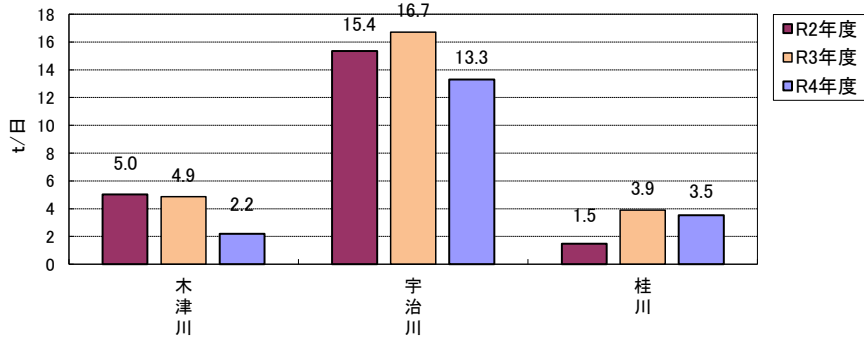
推算値：流量年報で枚方地点における流量月平均値が欠測の場合、月平均値を水質管理センターで計算した値。

暫定値：淀川河川事務所の流量式(H-0式)の最新版(令和4年7月末現在)を利用して、各地点の水位から流量を算出して月平均値を水質管理センターで計算した値。
ただし、次年度以降の流量年報確定値により変更する可能性がある。

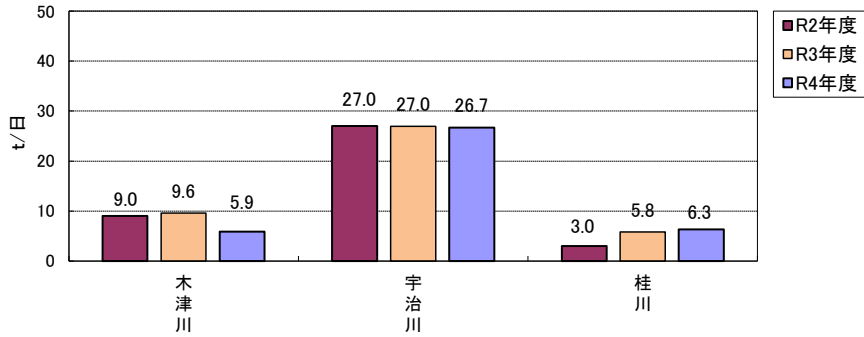
淀川三川 アンモニア態窒素



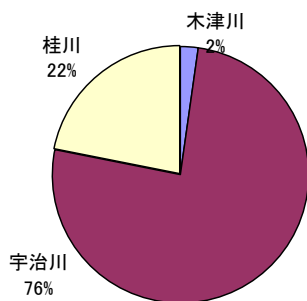
淀川三川 BOD



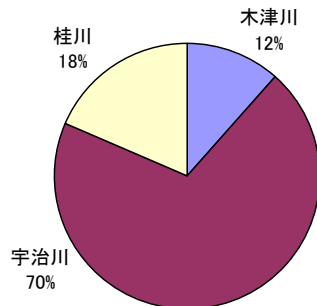
淀川三川 有機物(全有機炭素(TOC)の量)



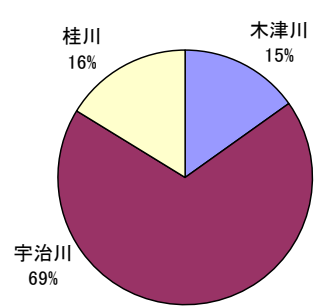
アンモニア態窒素



BOD



有機物(全有機炭素(TOC)の量)



淀川三川の汚濁負荷量

淀川三川汚濁負荷量経年変化

	河川名	木津川			宇治川			桂川		
		濃度 (mg/L)	流量 (m ³ /秒)	負荷量 (t/日)	濃度 (mg/L)	流量 (m ³ /秒)	負荷量 (t/日)	濃度 (mg/L)	流量 (m ³ /秒)	負荷量 (t/日)
アンモニア態窒素	H30	0.02	46.68 (12)	0.08	0.04	300.08 (7)	0.95	0.10	34.91 (11)	0.24
	R1	0.06	28.49 (11)	0.13	0.06	125.06 (10)	0.61	0.19	19.73 (12)	0.29
	2	0.03	51.28 (10)	0.10	0.04	167.70 (9)	0.48	0.07	19.86 (11)	0.10
	3	0.01	43.50 (11)	0.07	0.04	183.23 (8)	0.61	0.07	42.29 (12)	0.13
	4	0.01	30.43 (11)	0.02	0.04	221.09 (7)	0.92	0.08	41.36 (12)	0.19
B O D	H30	0.8	46.68 (12)	3.3	1.3	300.08 (7)	29.6	1.3	34.91 (11)	3.7
	R1	1.0	28.49 (11)	2.8	1.2	125.06 (10)	12.9	1.9	19.73 (12)	3.2
	2	1.2	51.28 (10)	5.0	1.1	167.70 (9)	15.4	1.1	19.86 (11)	2.0
	3	1.1	43.50 (11)	4.9	1.2	183.23 (8)	16.7	1.3	42.29 (12)	3.9
	4	0.8	30.43 (11)	2.1	1.0	221.09 (7)	17.2	1.0	41.36 (12)	3.5
T O C	H30	1.7	46.68 (12)	7.2	1.7	300.08 (7)	42.5	1.6	34.91 (11)	4.5
	R1	1.9	28.49 (11)	5.3	1.8	125.06 (10)	20.0	2.3	19.73 (12)	3.6
	2	1.8	51.28 (10)	9.0	1.8	167.70 (9)	27.0	1.8	19.86 (11)	3.1
	3	2.0	43.50 (11)	9.6	1.8	183.23 (8)	27.0	1.8	42.29 (12)	5.8
	4	2.1	30.43 (11)	6.1	1.9	221.09 (7)	37.2	1.8	41.36 (12)	6.3

濃 度：毎月の測定値 (n=12) の平均値。

流 量：毎月の採水日流量の平均値。

()内は流量のデータ数。流量には欠測の場合があるため、n=12回未満の場合がある。

負荷量：毎月の測定値と採水日の流量から算出した負荷量の平均値。

流量が欠測の場合は計算から除外しているため、上記の表の「濃度」と「流量」の積から求められる「負荷量」と数値が一致しないことがある。

1) 理化学及び細菌試験

年度	令和4年度						
河川名	瀬田川(瀬田川大橋流心)						
採水年月日	R4.4.20	R4.5.18	R4.6.15	R4.7.20	R4.8.24	R4.9.7	R4.10.12
採水時刻	10:20	10:05	10:30	10:20	10:10	10:30	10:10
天候	晴	晴	雨後曇	晴一時曇	曇	晴	曇後時々雨
直近の降雨日	R4.4.16	R4.5.14	R4.6.14	R4.7.19	R4.8.22	R4.9.6	R4.10.10
気温	16.2	21.6	20.6	28.4	28.2	30.6	21.1
水温	17.9	19.1	22.1	27.6	28.7	28.5	19.4
一般細菌	36	610	710	3,500	380	430	80
大腸菌	4.5	3.0	23	46	<1.8	8.6	17
カドミウム及びその化合物		<0.0003		<0.0003		<0.0003	
水銀及びその化合物		<0.00005		<0.00005		<0.00005	
セレン及びその化合物		<0.001		<0.001		<0.001	
鉛及びその化合物		<0.001		<0.001		<0.001	
ヒ素及びその化合物		<0.001		0.002		0.002	
六価クロム化合物		<0.002		<0.002		<0.002	
亜硝酸態窒素	<0.004	<0.004	<0.004	<0.004	<0.004	<0.004	<0.004
シアン化物イオン及び塩化シアン		<0.001		<0.001		<0.001	
硝酸態窒素及び亜硝酸態窒素	<0.2	<0.2	0.4	<0.2	<0.2	<0.2	<0.2
フッ素及びその化合物		0.10		0.09		0.10	
ホウ素及びその化合物		<0.1		<0.1		<0.1	
四塩化炭素		<0.0002		<0.0002		<0.0002	
1,4-ジオキサン		<0.005		<0.005		<0.005	
シス-1,2-ジクロロエチレン及びトランス-1,2-ジクロロエチレン		<0.004		<0.004		<0.004	
ジクロロメタン		<0.002		<0.002		<0.002	
テトラクロロエチレン		<0.001		<0.001		<0.001	
トリクロロエチレン		<0.001		<0.001		<0.001	
ベンゼン		<0.001		<0.001		<0.001	
亜鉛及びその化合物		<0.1		<0.1		<0.1	
鉄及びその化合物		0.15		0.15		0.19	
銅及びその化合物		<0.1		<0.1		<0.1	
マンガン及びその化合物		0.016		0.021		0.026	
塩化物イオン	11	10	15	10	9	9	9
陰イオン界面活性剤		<0.02		<0.02		<0.02	
ジオスミン	0.000002	0.000003	0.000001	0.000209	0.000011	0.000014	0.000008
2-メチルイソボルネオール	<0.000001	0.000072	0.000002	0.000001	0.000002	0.000003	0.000003
非イオン界面活性剤		<0.005		<0.005		<0.005	
フェノール類		<0.0005		<0.0005		<0.0005	
有機物(全有機炭素(TOC)の量)	1.8	1.9	1.9	2.0	1.9	1.7	1.6
pH値	7.9	8.0	7.5	7.5	8.0	7.9	7.8
臭気	厨芥臭	かび臭	微下水臭	微かび臭	かび臭	かび臭	微藻臭
色度	10	10	12	10	8	12	12
濁度	8.0	4.0	6.0	5.0	3.0	5.0	5.0
アンチモン及びその化合物		<0.002		<0.002		<0.002	
ウラン及びその化合物		<0.0002		<0.0002		<0.0002	
ニッケル及びその化合物		<0.002		<0.002		<0.002	
1,2-ジクロロエタン		<0.0004		<0.0004		<0.0004	
トルエン		<0.04		<0.04		<0.04	
フタル酸ジ(2-エチルヘキシル)		<0.008		<0.008		<0.008	
農薬類 ※※	0.02	0.02	0.07	0.04	0.02	0.00	
1,1,1-トリクロロエタン		<0.03		<0.03		<0.03	
メチルtert-ブチルエーテル(MTBE)		<0.002		<0.002		<0.002	
有機物等(過マンガン酸カリウム消費量)	5.7	4.1	4.9	5.4	4.6	5.2	4.5
1,1-ジクロロエチレン		<0.01		<0.01		<0.01	
ヘキサフルオロオクタンスルホン酸(PFOS)及びヘキサフルオロオクタンスルホン酸(PFOA)	0.000006		<0.000005		0.000005		0.000007
電気伝導率	141	114	156	112	111	117	114
浮遊物質(SS)	8	6	6	7	7	7	6
溶存酸素(DO)	10.0	9.5	8.2	7.7	8.7	7.6	8.8
生物学的酸素要求量(BOD)	1.6	1.0	0.6	1.1	0.8	0.8	0.2
溶存有機炭素(DOC)	1.7	1.6	1.6	1.8	1.5	1.4	1.5
紫外線吸光度(260nm,10mm)	0.034	0.024	0.030	0.037	0.027	0.027	0.028
蛍光強度(励起波長330nm, 蛍光波長430nm)※	0.20	0.13	0.34	0.21	0.18	0.14	0.18
臭化物イオン	0.05	0.03	0.05	0.03	0.02	0.02	0.03
アンモニア態窒素	<0.02	0.02	0.05	0.05	<0.02	0.02	<0.02
硝酸態窒素	<0.2	<0.2	0.4	<0.2	<0.2	<0.2	<0.2
総窒素	0.4	0.2	0.8	0.4	0.2	0.4	0.3
クロム及びその化合物		<0.002		<0.002		<0.002	
総トリハロメタン生成能(THMFP)		0.033		0.040		0.029	

※ 0.05 mg/L硫酸キナーネ(0.05M硫酸溶液)の強度を1とした値

※※ 農薬類は淀川水質協議会各測定事業体の報告下限値に基づき算出した検出値と目標値の比の和。測定した115項目(水質管理目標設定項目115項目)のうち、淀川水質協議会に基づく報告下限値以上検出された項目は下表のとおり。なお、淀川水質協議会では各測定事業体毎に報告下限値が異なるため、上表と下表の結果は一致しないことがある。

採水年月日	R4.4.20	R4.5.18	R4.6.15	R4.7.20	R4.8.24	R4.9.7	
テフリトリオン	<0.00008	<0.00008	0.00013	<0.00008	<0.00008	<0.00008	

瀬田川(瀬田川大橋流心)					最高	最低	平均	測定回数
R4.11.16	R4.12.14	R5.1.18	R5.2.8	R5.3.8				
10:15	10:50	10:10	10:05	10:35				
晴	晴	曇時々晴後一時雨	曇	晴				
R4.11.13	R4.12.13	R5.1.16	R5.2.7	R5.3.2				
13.7	8.1	8.1	9.2	11.8	30.6	8.1	18.1	12
15.5	10.7	8.0	6.6	11.4	28.7	6.6	18.0	12
340	380	40	140	230	3,500	36	570	12
34	26	7.8	12	7.4	46	<1.8	16	12
<0.0003		<0.0003		<0.0003	<0.0003	<0.0003	<0.0003	6
<0.00005		<0.00005		<0.00005	<0.00005	<0.00005	<0.00005	6
<0.001		<0.001		<0.001	<0.001	<0.001	<0.001	6
<0.001		<0.001		<0.001	<0.001	<0.001	<0.001	6
<0.001		<0.001		<0.001	0.002	<0.001	<0.001	6
<0.002		<0.002		<0.002	<0.002	<0.002	<0.002	6
<0.004	<0.004	<0.004	<0.004	<0.004	<0.004	<0.004	<0.004	12
<0.001		<0.001		<0.001	<0.001	<0.001	<0.001	6
0.5	0.5	0.3	0.3	0.4	0.5	<0.2	0.2	12
0.13		0.09		0.09	0.13	0.09	0.10	6
<0.1		<0.1		<0.1	<0.1	<0.1	<0.1	6
<0.0002		<0.0002		<0.0002	<0.0002	<0.0002	<0.0002	6
<0.005		<0.005		<0.005	<0.005	<0.005	<0.005	6
<0.004		<0.004		<0.004	<0.004	<0.004	<0.004	6
<0.002		<0.002		<0.002	<0.002	<0.002	<0.002	6
<0.001		<0.001		<0.001	<0.001	<0.001	<0.001	6
<0.001		<0.001		<0.001	<0.001	<0.001	<0.001	6
<0.001		<0.001		<0.001	<0.001	<0.001	<0.001	6
<0.1		<0.1		<0.1	<0.1	<0.1	<0.1	6
0.22		0.15		0.11	0.22	0.11	0.16	6
<0.1		<0.1		<0.1	<0.1	<0.1	<0.1	6
0.026		0.012		0.013	0.026	0.012	0.019	6
15	16	13	13	15	16	9	12	12
<0.02		<0.02		<0.02	<0.02	<0.02	<0.02	6
0.000003	0.000001	<0.000001	<0.000001	0.000001	0.000209	<0.000001	0.000021	12
0.000002	0.000002	0.000002	<0.000001	0.000002	0.000072	<0.000001	0.000008	12
<0.005		<0.005		<0.005	<0.005	<0.005	<0.005	6
<0.0005		<0.0005		<0.0005	<0.0005	<0.0005	<0.0005	6
2.1	1.8	1.7	1.8	1.7	2.1	1.6	1.8	12
7.8	7.7	7.6	7.4	7.6	8.0	7.4	7.7	12
藻臭	下水+微かび臭	弱藻臭	厨芥臭	藻臭			-	12
12	13	10	6	14	14	6	11	12
12	5.5	4.0	3.0	5.5	12	3.0	5.5	12
<0.002		<0.002		<0.002	<0.002	<0.002	<0.002	6
<0.0002		<0.0002		<0.0002	<0.0002	<0.0002	<0.0002	6
<0.002		<0.002		<0.002	<0.002	<0.002	<0.002	6
<0.0004		<0.0004		<0.0004	<0.0004	<0.0004	<0.0004	6
<0.04		<0.04		<0.04	<0.04	<0.04	<0.04	6
<0.008		<0.008		<0.008	<0.008	<0.008	<0.008	6
					0.07	0.00	0.03	6
<0.03		<0.03		<0.03	<0.03	<0.03	<0.03	6
<0.002		<0.002		<0.002	<0.002	<0.002	<0.002	6
5.5	5.6	4.1	4.1	5.2	5.7	4.1	4.9	12
<0.01		<0.01		<0.01	<0.01	<0.01	<0.01	6
	<0.000005		<0.000005		0.000007	<0.000005	<0.000005	6
148	166	138	140	154	166	111	134	12
11	7	6	3	5	11	3	7	12
9.6	10.6	11.5	12.0	11.4	12.0	7.6	9.6	12
1.1	1.0	0.9	0.9	1.7	1.7	0.2	1.0	12
1.6	1.6	1.4	1.4	1.4	1.8	1.4	1.5	12
0.028	0.029	0.022	0.020	0.023	0.037	0.020	0.027	12
0.45	0.31	0.20	0.20	0.17	0.45	0.13	0.23	12
0.03	0.04	0.03	0.05	0.04	0.05	0.02	0.04	12
0.02	0.03	<0.02	<0.02	<0.02	0.05	<0.02	<0.02	12
0.5	0.5	0.3	0.3	0.4	0.5	<0.2	0.2	12
0.7	0.8	0.5	0.6	0.7	0.8	0.2	0.5	12
<0.002		<0.002		<0.002	<0.002	<0.002	<0.002	6
0.049		0.032		0.025	0.049	0.025	0.035	6

最高	最低	平均	測定回数
0.00013	<0.00008	<0.00008	6

淀川水質協議会共同調査による。

年度	令和4年度						
河川名	木津川(御幸橋)						
採水年月日	R4.4.20	R4.5.18	R4.6.15	R4.7.20	R4.8.24	R4.9.7	R4.10.12
採水時刻	11:20	10:10	11:25	11:10	10:05	11:40	11:05
天候	晴	晴	雨後曇	晴一時曇	曇	晴	曇後時々雨
直近の降雨日	R4.4.16	R4.5.14	R4.6.14	R4.7.19	R4.8.22	R4.9.6	R4.10.10
気温	23.6	22.4	24.0	31.2	30.0	28.8	19.5
水温	19.0	18.2	20.6	27.0	27.2	27.9	17.9
一般細菌	500	2,400	18,000	7,000	8,300	5,400	1,700
大腸菌	23	23	410	330	60	10	49
カドミウム及びその化合物		<0.0003		<0.0003		<0.0003	
水銀及びその化合物		<0.00005		<0.00005		<0.00005	
セレン及びその化合物		<0.001		<0.001		<0.001	
鉛及びその化合物		<0.001		0.001		<0.001	
ヒ素及びその化合物		<0.001		<0.001		<0.001	
六価クロム化合物		<0.002		<0.002		<0.002	
亜硝酸態窒素	0.013	0.015	0.011	0.006	0.004	<0.004	0.004
シアン化物イオン及び塩化シアン		<0.001		<0.001		<0.001	
硝酸態窒素及び亜硝酸態窒素	1.2	0.9	0.7	0.8	0.8	0.8	1.1
フッ素及びその化合物		0.09		0.09		0.08	
ホウ素及びその化合物		<0.1		<0.1		<0.1	
四塩化炭素		<0.0002		<0.0002		<0.0002	
1,4-ジオキサン		<0.005		<0.005		<0.005	
シス-1,2-ジクロロエチレン及びトランス-1,2-ジクロロエチレン		<0.004		<0.004		<0.004	
ジクロロメタン		<0.002		<0.002		<0.002	
テトラクロロエチレン		<0.001		<0.001		<0.001	
トリクロロエチレン		<0.001		<0.001		<0.001	
ベンゼン		<0.001		<0.001		<0.001	
亜鉛及びその化合物		<0.1		<0.1		<0.1	
鉄及びその化合物		0.35		0.88		0.26	
銅及びその化合物		<0.1		<0.1		<0.1	
マンガン及びその化合物		0.032		0.086		0.019	
塩化物イオン	17	10	11	8	7	8	7
陰イオン界面活性剤		<0.02		<0.02		<0.02	
ジェオスミン	0.000002	<0.000001	0.000001	0.000005	<0.000001	0.000001	0.000001
2-メチルイソボルネオール	0.000001	<0.000001	0.000003	<0.000001	<0.000001	<0.000001	<0.000001
非イオン界面活性剤		<0.005		<0.005		<0.005	
フェノール類		<0.0005		<0.0005		<0.0005	
有機物(全有機炭素(TOC)の量)	2.0	2.2	3.1	2.9	2.1	1.9	2.0
pH値	7.9	7.7	7.6	7.4	7.8	7.6	7.5
臭気	微厨芥臭	厨芥臭	下水+生ぐさ臭	微土臭	厨芥臭	微下水+微かび臭	微土臭
色度	14	20	56	24	12	16	14
濁度	3.0	8.0	22	12	3.0	3.5	5.0
アンチモン及びその化合物		<0.002		<0.002		<0.002	
ウラン及びその化合物		<0.0002		<0.0002		<0.0002	
ニッケル及びその化合物		<0.002		<0.002		<0.002	
1,2-ジクロロエタン		<0.0004		<0.0004		<0.0004	
トルエン		<0.04		<0.04		<0.04	
フタル酸ジ(2-エチルヘキシル)		<0.008		<0.008		<0.008	
農薬類 ※※	0.00	0.33	0.30	0.06	0.01	0.00	
1,1,1-トリクロロエタン		<0.03		<0.03		<0.03	
メチルtert-ブチルエーテル(MTBE)		<0.002		<0.002		<0.002	
有機物等(過マンガン酸カリウム消費量)	6.0	7.8	15.0	14.0	8.1	6.6	5.1
1,1-ジクロロエチレン		<0.01		<0.01		<0.01	
ヘキサフルオロオクタンスルホン酸(PFOS)及びヘキサフルオロオクタノール酸(PFOA)	0.000015		0.000007		0.000010		0.000011
電気伝導率	172	137	136	125	117	127	113
浮遊物質(SS)	10	9	52	24	7	6	7
溶存酸素(DO)	10.4	9.5	8.6	7.6	7.7	7.7	9.3
生物学的酸素要求量(BOD)	1.6	0.4	1.5	0.9	0.9	0.4	0.5
溶存有機炭素(DOC)	1.8	2.1	2.3	2.6	1.9	1.7	1.9
紫外線吸光度(260nm,10mm)	0.043	0.060	0.067	0.095	0.062	0.058	0.065
蛍光強度(励起波長330nm, 蛍光波長430nm)※	0.40	0.56	0.58	0.83	0.68	0.51	0.58
臭化物イオン	0.10	0.05	0.07	0.04	0.04	0.04	0.03
アンモニア態窒素	<0.02	0.04	0.02	<0.02	<0.02	0.02	<0.02
硝酸態窒素	1.2	0.9	0.7	0.8	0.8	0.8	1.1
総窒素	1.5	1.3	1.8	1.2	1.0	1.2	1.1
クロム及びその化合物		<0.002		<0.002		<0.002	
総トリハロメタン生成能(THMFP)		0.067		0.098		0.046	

※ 0.05 mg/L硫酸キニーネ(0.05M硫酸溶液)の強度を1とした値

※※ 農薬類は淀川水質協議会各測定事業体の報告下限値に基づき算出した検出値と目標値の比の和。測定した115項目(水質管理目標設定項目115項目)のうち、淀川水質協議会に基づく報告下限値以上検出された項目は下表のとおり。なお、淀川水質協議会では各測定事業体毎に報告下限値が異なるため、上表と下表の結果は一致しないことがある。

採水年月日	R4.4.20	R4.5.18	R4.6.15	R4.7.20	R4.8.24	R4.9.7	
カルボフラン	<0.000005	0.000011	<0.000005	<0.000005	<0.000005	<0.000005	
テフリトリオン	<0.00008	0.00045	0.00059	0.00011	<0.00008	<0.00008	
ピラクロニル	<0.0001	0.0005	<0.0001	<0.0001	<0.0001	<0.0001	
プロモプチド	<0.001	0.001	<0.001	<0.001	<0.001	<0.001	

木津川(御幸橋)					最高	最低	平均	測定回数
R4.11.16	R4.12.14	R5.1.18	R5.2.8	R5.3.8				
10:05	11:15	11:10	10:05	11:25				
晴	晴	曇時々晴後一時雨	曇	晴				
R4.11.13	R4.12.13	R5.1.16	R5.2.7	R5.3.2				
14.1	9.2	11.7	8.5	17.7	31.2	8.5	20.1	12
13.4	9.4	9.8	7.2	12.1	27.9	7.2	17.5	12
1.500	200	260	660	850	18.000	200	3.900	12
46	34	17	21	4.1	410	4.1	86	12
<0.0003		<0.0003		<0.0003	<0.0003	<0.0003	<0.0003	6
<0.00005		<0.00005		<0.00005	<0.00005	<0.00005	<0.00005	6
<0.001		<0.001		<0.001	<0.001	<0.001	<0.001	6
<0.001		<0.001		<0.001	0.001	<0.001	<0.001	6
<0.001		<0.001		<0.001	<0.001	<0.001	<0.001	6
<0.002		<0.002		<0.002	<0.002	<0.002	<0.002	6
0.004	0.008	0.012	0.011	0.011	0.015	<0.004	0.008	12
<0.001		<0.001		<0.001	<0.001	<0.001	<0.001	6
1.4	1.3	1.5	1.5	1.5	1.5	0.7	1.1	12
0.10		<0.08		<0.08	0.10	<0.08	<0.08	6
<0.1		<0.1		<0.1	<0.1	<0.1	<0.1	6
<0.0002		<0.0002		<0.0002	<0.0002	<0.0002	<0.0002	6
<0.005		<0.005		<0.005	<0.005	<0.005	<0.005	6
<0.004		<0.004		<0.004	<0.004	<0.004	<0.004	6
<0.002		<0.002		<0.002	<0.002	<0.002	<0.002	6
<0.001		<0.001		<0.001	<0.001	<0.001	<0.001	6
<0.001		<0.001		<0.001	<0.001	<0.001	<0.001	6
<0.001		<0.001		<0.001	<0.001	<0.001	<0.001	6
<0.1		<0.1		<0.1	<0.1	<0.1	<0.1	6
0.16		0.13		0.18	0.88	0.13	0.33	6
<0.1		<0.1		<0.1	<0.1	<0.1	<0.1	6
0.012		0.013		0.017	0.086	0.012	0.030	6
12	14	15	18	16	18	7	12	12
<0.02		<0.02		<0.02	<0.02	<0.02	<0.02	6
<0.000001	0.000001	0.000002	0.000001	0.000002	0.000005	<0.000001	0.000001	12
<0.000001	<0.000001	<0.000001	0.000001	<0.000001	0.000003	<0.000001	<0.000001	12
<0.005		<0.005		<0.005	<0.005	<0.005	<0.005	6
<0.0005		<0.0005		<0.0005	<0.0005	<0.0005	<0.0005	6
1.6	1.5	1.8	2.1	1.8	3.1	1.5	2.1	12
7.7	7.7	7.6	7.7	7.8	7.9	7.4	7.7	12
弱土臭	微下水臭	微藻臭	厨芥臭	微下水臭			-	12
12	12	10	12	16	56	10	18	12
8.0	3.0	2.0	2.0	2.5	22	2.0	6.2	12
<0.002		<0.002		<0.002	<0.002	<0.002	<0.002	6
<0.0002		<0.0002		<0.0002	<0.0002	<0.0002	<0.0002	6
<0.002		<0.002		<0.002	<0.002	<0.002	<0.002	6
<0.0004		<0.0004		<0.0004	<0.0004	<0.0004	<0.0004	6
<0.04		<0.04		<0.04	<0.04	<0.04	<0.04	6
<0.008		<0.008		<0.008	<0.008	<0.008	<0.008	6
					0.33	0.00	0.12	6
<0.03		<0.03		<0.03	<0.03	<0.03	<0.03	6
<0.002		<0.002		<0.002	<0.002	<0.002	<0.002	6
4.9	5.1	5.5	5.7	5.9	15.0	4.9	7.5	12
<0.01		<0.01		<0.01	<0.01	<0.01	<0.01	6
	0.000009		0.000010		0.000015	0.000007	0.000010	6
143	165	167	173	175	175	113	146	12
5	10	5	5	5	52	5	12	12
11.3	11.3	12.3	12.7	11.9	12.7	7.6	10.0	12
0.8	0.4	0.7	1.0	1.1	1.6	0.4	0.9	12
1.5	1.4	1.6	1.7	1.6	2.6	1.4	1.8	12
0.034	0.039	0.039	0.038	0.039	0.095	0.034	0.053	12
0.51	0.37	0.41	0.42	0.29	0.83	0.29	0.51	12
0.05	0.07	0.08	0.09	0.07	0.10	0.03	0.06	12
<0.02	<0.02	<0.02	<0.02	<0.02	0.04	<0.02	<0.02	12
1.4	1.3	1.5	1.5	1.5	1.5	0.7	1.1	12
1.6	1.6	1.7	1.7	1.9	1.9	1.0	1.5	12
<0.002		<0.002		<0.002	<0.002	<0.002	<0.002	6
0.052		0.056		0.047	0.098	0.046	0.061	6

					最高	最低	平均	測定回数
					0.000011	<0.000005	<0.000005	6
					0.00059	<0.00008	0.00019	6
					0.0005	<0.0001	<0.0001	6
					0.001	<0.001	<0.001	6

淀川水質協議会共同調査による。

年度	令和4年度						
河川名	宇治川(御幸橋)						
採水年月日	R4.4.20	R4.5.18	R4.6.15	R4.7.20	R4.8.24	R4.9.7	R4.10.12
採水時刻	11:40	10:45	11:25	11:30	10:35	11:35	11:25
天候	晴	晴	雨後曇	晴一時曇	曇	晴	曇後時々雨
直近の降雨日	R4.4.16	R4.5.14	R4.6.14	R4.7.19	R4.8.22	R4.9.6	R4.10.10
気温	22.7	22.1	23.5	33.2	30.2	31.1	20.2
水温	18.6	19.3	22.0	27.4	28.8	28.5	19.6
一般細菌	900	3,800	8,800	6,100	25,000	4,000	630
大腸菌	130	32	210	1,300	64	110	140
カドミウム及びその化合物		<0.0003		<0.0003		<0.0003	
水銀及びその化合物		<0.00005		<0.00005		<0.00005	
セレン及びその化合物		<0.001		<0.001		<0.001	
鉛及びその化合物		<0.001		<0.001		<0.001	
ヒ素及びその化合物		<0.001		0.001		0.002	
六価クロム化合物		<0.002		<0.002		<0.002	
亜硝酸態窒素	0.006	<0.004	0.007	0.005	<0.004	<0.004	0.004
シアン化物イオン及び塩化シアン		<0.001		<0.001		<0.001	
硝酸態窒素及び亜硝酸態窒素	0.2	0.2	0.3	0.3	0.2	<0.2	0.3
フッ素及びその化合物		0.11		0.08		0.10	
ホウ素及びその化合物		<0.1		<0.1		<0.1	
四塩化炭素		<0.0002		<0.0002		<0.0002	
1,4-ジオキサン		<0.005		<0.005		<0.005	
シス-1,2-ジクロロエチレン及びトランス-1,2-ジクロロエチレン		<0.004		<0.004		<0.004	
ジクロロメタン		<0.002		<0.002		<0.002	
テトラクロロエチレン		<0.001		<0.001		<0.001	
トリクロロエチレン		<0.001		<0.001		<0.001	
ベンゼン		<0.001		<0.001		<0.001	
亜鉛及びその化合物		<0.1		<0.1		<0.1	
鉄及びその化合物		0.23		0.37		0.32	
銅及びその化合物		<0.1		<0.1		<0.1	
マンガン及びその化合物		0.037		0.042		0.040	
塩化物イオン	13	11	12	10	9	10	10
陰イオン界面活性剤		<0.02		<0.02		<0.02	
ジオスミン	0.000003	0.000002	0.000001	0.000098	0.000013	0.000027	0.000010
2-メチルイソボルネオール	<0.000001	0.000049	0.000001	0.000002	0.000002	0.000004	0.000003
非イオン界面活性剤		<0.005		<0.005		<0.005	
フェノール類		<0.0005		<0.0005		<0.0005	
有機物(全有機炭素(TOC)の量)	1.8	1.9	1.9	2.2	1.9	1.9	1.6
pH値	7.9	7.8	7.5	7.4	7.9	7.8	7.6
臭気	厨芥臭	厨芥+弱かび臭	下水臭	弱厨芥臭	弱かび臭	下水+微かび臭	微土臭
色度	12	10	11	16	10	12	12
濁度	4.0	4.0	4.5	10	4.0	6.5	5.0
アンチモン及びその化合物		<0.002		<0.002		<0.002	
ウラン及びその化合物		<0.0002		<0.0002		<0.0002	
ニッケル及びその化合物		<0.002		<0.002		<0.002	
1,2-ジクロロエタン		<0.0004		<0.0004		<0.0004	
トルエン		<0.04		<0.04		<0.04	
フタル酸ジ(2-エチルヘキシル)		<0.008		<0.008		<0.008	
農薬類 ※※	0.02	0.02	0.15	0.02	0.03	0.00	
1,1,1-トリクロロエタン		<0.03		<0.03		<0.03	
メチルtert-ブチルエーテル(MTBE)		<0.002		<0.002		<0.002	
有機物等(過マンガン酸カリウム消費量)	5.3	4.1	4.9	8.0	5.4	6.0	4.9
1,1-ジクロロエチレン		<0.01		<0.01		<0.01	
ヘキサフルオロオクタンスルホン酸(PFOS)及びヘキサフルオロオクタンスルホン酸(PFOA)	0.000008		<0.000005		0.000007		0.000009
電気伝導率	149	137	135	112	122	122	122
浮遊物質(SS)	8	7	7	17	10	11	7
溶存酸素(DO)	9.9	9.8	8.0	7.6	8.2	8.1	9.6
生物学的酸素要求量(BOD)	1.8	1.1	0.5	0.9	1.3	0.8	0.4
溶存有機炭素(DOC)	1.7	1.6	1.5	1.9	1.6	1.5	1.5
紫外線吸光度(260nm,10mm)	0.027	0.026	0.031	0.052	0.032	0.031	0.031
蛍光強度(励起波長330nm, 蛍光波長430nm)※	0.26	0.21	0.24	0.35	0.27	0.19	0.27
臭化物イオン	0.04	0.03	0.03	0.03	0.02	0.03	0.03
アンモニア態窒素	0.04	0.06	0.07	0.08	<0.02	0.02	0.04
硝酸態窒素	0.2	0.2	0.3	0.3	0.2	<0.2	0.3
総窒素	0.6	0.5	0.7	0.6	0.4	0.5	0.5
クロム及びその化合物		<0.002		<0.002		<0.002	
総トリハロメタン生成能(THMFP)		0.034		0.053		0.034	

※ 0.05 mg/L硫酸キニーネ(0.05M硫酸溶液)の強度を1とした値

※※ 農薬類は淀川水質協議会各測定事業体の報告下限値に基づき算出した検出値と目標値の比の和。測定した115項目(水質管理目標設定項目115項目)のうち、淀川水質協議会に基づく報告下限値以上検出された項目は下表のとおり。なお、淀川水質協議会では各測定事業体毎に報告下限値が異なるため、上表と下表の結果は一致しないことがある。

採水年月日	R4.4.20	R4.5.18	R4.6.15	R4.7.20	R4.8.24	R4.9.7	
テフリトリオン	<0.00008	<0.00008	0.00030	<0.00008	<0.00008	<0.00008	

宇治川(御幸橋)					最高	最低	平均	測定回数
R4.11.16	R4.12.14	R5.1.18	R5.2.8	R5.3.8				
10:25	11:15	11:30	10:32	11:25				
晴	晴	曇時々晴後一時雨	曇	晴				
R4.11.13	R4.12.13	R5.1.16	R5.2.7	R5.3.2				
14.2	9.2	13.2	8.3	17.7	33.2	8.3	20.5	12
15.2	9.7	8.5	6.7	11.7	28.8	6.7	18.0	12
860	350	200	450	550	25,000	200	4,300	12
40	53	13	15	15	1,300	13	180	12
<0.0003		<0.0003		<0.0003	<0.0003	<0.0003	<0.0003	6
<0.00005		<0.00005		<0.00005	<0.00005	<0.00005	<0.00005	6
<0.001		<0.001		<0.001	<0.001	<0.001	<0.001	6
<0.001		<0.001		<0.001	<0.001	<0.001	<0.001	6
<0.001		<0.001		<0.001	<0.001	<0.001	<0.001	6
<0.002		<0.002		<0.002	<0.002	<0.002	<0.002	6
0.006	0.006	0.009	0.008	0.008	0.009	<0.004	0.005	12
<0.001		<0.001		<0.001	<0.001	<0.001	<0.001	6
0.4	0.4	0.5	0.6	0.5	0.6	<0.2	0.3	12
0.14		0.10		0.10	0.14	0.08	0.11	6
<0.1		<0.1		<0.1	<0.1	<0.1	<0.1	6
<0.0002		<0.0002		<0.0002	<0.0002	<0.0002	<0.0002	6
<0.005		<0.005		<0.005	<0.005	<0.005	<0.005	6
<0.004		<0.004		<0.004	<0.004	<0.004	<0.004	6
<0.002		<0.002		<0.002	<0.002	<0.002	<0.002	6
<0.001		<0.001		<0.001	<0.001	<0.001	<0.001	6
<0.001		<0.001		<0.001	<0.001	<0.001	<0.001	6
<0.001		<0.001		<0.001	<0.001	<0.001	<0.001	6
<0.1		<0.1		<0.1	<0.1	<0.1	<0.1	6
0.22		0.19		0.21	0.37	0.19	0.26	6
<0.1		<0.1		<0.1	<0.1	<0.1	<0.1	6
0.031		0.024		0.034	0.042	0.024	0.035	6
13	13	15	16	15	16	9	12	12
<0.02		<0.02		<0.02	<0.02	<0.02	<0.02	6
0.000002	0.000002	0.000001	0.000002	0.000002	0.000098	0.000001	0.000014	12
<0.000001	0.000001	0.000002	<0.000001	0.000003	0.000049	<0.000001	0.000006	12
<0.005		<0.005		<0.005	<0.005	<0.005	<0.005	6
<0.0005		<0.0005		<0.0005	<0.0005	<0.0005	<0.0005	6
1.8	1.7	1.8	1.8	1.7	2.2	1.6	1.8	12
7.6	7.6	7.5	7.6	7.6	7.9	7.4	7.7	12
藻臭	下水+青草臭	微厨芥臭	厨芥臭	微下水臭			-	12
10	12	10	10	14	16	10	12	12
8.0	3.5	5.0	4.0	5.5	10	3.5	5.3	12
<0.002		<0.002		<0.002	<0.002	<0.002	<0.002	6
<0.0002		<0.0002		<0.0002	<0.0002	<0.0002	<0.0002	6
<0.002		<0.002		<0.002	<0.002	<0.002	<0.002	6
<0.0004		<0.0004		<0.0004	<0.0004	<0.0004	<0.0004	6
<0.04		<0.04		<0.04	<0.04	<0.04	<0.04	6
<0.008		<0.008		<0.008	<0.008	<0.008	<0.008	6
					0.15	0.00	0.04	6
<0.03		<0.03		<0.03	<0.03	<0.03	<0.03	6
<0.002		<0.002		<0.002	<0.002	<0.002	<0.002	6
4.6	4.9	4.8	4.5	5.3	8.0	4.1	5.2	12
<0.01		<0.01		<0.01	<0.01	<0.01	<0.01	6
	<0.000005		0.000008		0.000009	<0.000005	0.000005	6
135	147	154	161	155	161	112	138	12
11	4	8	5	7	17	4	9	12
10.4	10.6	11.6	12.3	11.3	12.3	7.6	9.8	12
1.1	0.8	1.0	1.2	1.6	1.8	0.4	1.0	12
1.6	1.5	1.5	1.5	1.4	1.9	1.4	1.6	12
0.025	0.029	0.025	0.024	0.024	0.052	0.024	0.030	12
0.36	0.25	0.27	0.24	0.16	0.36	0.16	0.26	12
0.04	0.04	0.04	0.05	0.05	0.05	0.02	0.04	12
0.04	0.05	0.02	0.03	0.04	0.08	<0.02	0.04	12
0.4	0.4	0.5	0.6	0.5	0.6	<0.2	0.3	12
0.7	0.7	0.8	0.9	0.9	0.9	0.4	0.7	12
<0.002		<0.002		<0.002	<0.002	<0.002	<0.002	6
0.044		0.037		0.028	0.053	0.028	0.038	6

最高	最低	平均	測定回数
0.00030	<0.00008	<0.00008	6

淀川水質協議会共同調査による。

年度	令和4年度						
河川名	桂川(宮前橋)※※※						
採水年月日	R4.4.20	R4.5.18	R4.6.15	R4.7.20	R4.8.24	R4.9.7	R4.10.12
採水時刻	12:25	11:30	11:40	12:05	11:15	11:55	11:50
天候	晴	晴	雨後曇	晴一時曇	曇	晴	曇後時々雨
直近の降雨日	R4.4.16	R4.5.14	R4.6.14	R4.7.19	R4.8.22	R4.9.6	R4.10.10
気温	21.8	22.6	24.4	35.1	31.1	31.1	20.8
水温	20.0	19.1	20.9	23.9	26.8	25.7	18.1
一般細菌	10,000	2,100	76,000	16,000	9,900	62,000	1,900
大腸菌	490	390	4,400	2,200	640	1,500	700
カドミウム及びその化合物		<0.0003		<0.0003		<0.0003	
水銀及びその化合物		<0.00005		<0.00005		<0.00005	
セレン及びその化合物		<0.001		<0.001		<0.001	
鉛及びその化合物		0.002		0.002		<0.001	
ヒ素及びその化合物		0.001		0.001		0.001	
六価クロム化合物		<0.002		<0.002		<0.002	
亜硝酸態窒素	0.012	0.004	0.011	0.004	0.008	0.009	0.010
シアン化物イオン及び塩化シアン		<0.001		<0.001		<0.001	
硝酸態窒素及び亜硝酸態窒素	2.5	1.5	1.2	0.7	1.5	1.1	1.2
フッ素及びその化合物		0.08		<0.08		<0.08	
ホウ素及びその化合物		<0.1		<0.1		<0.1	
四塩化炭素		<0.0002		<0.0002		<0.0002	
1,4-ジオキサン		<0.005		<0.005		<0.005	
シス-1,2-ジクロロエチレン及びトランス-1,2-ジクロロエチレン		<0.004		<0.004		<0.004	
ジクロロメタン		<0.002		<0.002		<0.002	
テトラクロロエチレン		<0.001		<0.001		<0.001	
トリクロロエチレン		<0.001		<0.001		<0.001	
ベンゼン		<0.001		<0.001		<0.001	
亜鉛及びその化合物		<0.1		<0.1		<0.1	
鉄及びその化合物		0.19		0.72		0.14	
銅及びその化合物		<0.1		<0.1		<0.1	
マンガン及びその化合物		0.030		0.094		0.023	
塩化物イオン	17	12	11	5	11	9	9
陰イオン界面活性剤		<0.02		<0.02		<0.02	
ジオスミン	0.000004	0.000003	0.000002	0.000007	0.000004	0.000003	0.000003
2-メチルイソボルネオール	0.000018	0.000008	0.000004	0.000002	0.000004	0.000003	0.000006
非イオン界面活性剤		<0.005		<0.005		<0.005	
フェノール類		<0.0005		<0.0005		<0.0005	
有機物(全有機炭素(TOC)の量)	1.9	1.6	1.8	2.0	1.4	1.3	1.3
pH値	7.6	7.5	7.4	7.4	7.6	7.5	7.4
臭気	下水臭	厨芥臭	下水臭	弱下水臭	厨芥臭	下水+かび臭	微土臭
色度	12	10	18	28	10	10	10
濁度	2.0	4.0	7.5	20	4.0	2.5	2.0
アンチモン及びその化合物		<0.002		<0.002		<0.002	
ウラン及びその化合物		<0.0002		<0.0002		<0.0002	
ニッケル及びその化合物		<0.002		<0.002		<0.002	
1,2-ジクロロエタン		<0.0004		<0.0004		<0.0004	
トルエン		<0.04		<0.04		<0.04	
フタル酸ジ(2-エチルヘキシル)		<0.008		<0.008		<0.008	
農薬類 ※※	0.00	0.08	0.16	0.01	0.00	0.00	
1,1,1-トリクロロエタン		<0.03		<0.03		<0.03	
メチルセブチルエーテル(MTBE)		<0.002		<0.002		<0.002	
有機物等(過マンガン酸カリウム消費量)	5.6	4.6	6.9	12.4	5.4	4.6	5.2
1,1-ジクロロエチレン		<0.01		<0.01		<0.01	
ペルフルオロオクタンスルホン酸(PFOS)及びペルフルオロオクタノ酸(PFOA)	0.000010		<0.000005		0.000010		0.000007
電気伝導率	146	145	138	86	150	126	114
浮遊物質(SS)	6	7	12	45	5	4	4
溶存酸素(DO)	10.1	9.9	9.0	8.6	8.2	8.2	9.9
生物化学的酸素要求量(BOD)	1.5	1.1	1.1	1.2	0.7	0.7	0.2
溶存有機炭素(DOC)	1.7	1.5	1.4	1.7	1.3	1.1	1.2
紫外線吸光度(260nm,10mm)	0.036	0.032	0.036	0.073	0.033	0.034	0.035
蛍光強度(励起波長330nm, 蛍光波長430nm)※	0.60	0.43	0.47	0.45	0.54	0.37	0.42
臭化物イオン	0.04	0.03	0.03	0.03	0.04	0.03	0.02
アンモニア態窒素	0.04	0.14	0.06	0.03	0.03	0.04	0.04
硝酸態窒素	2.5	1.5	1.2	0.7	1.5	1.1	1.2
総窒素	3.0	1.9	1.6	1.1	1.7	1.4	1.3
クロム及びその化合物		<0.002		<0.002		<0.002	
総トリハロメタン生成能(THMFP)		0.069		0.078		0.027	

※ 0.05 mg/L硫酸キニーネ(0.05M硫酸溶液)の強度を1とした値

※※ 農薬類は淀川水質協議会各測定事業体の報告下限値に基づき算出した検出値と目標値の比の和。
測定した115項目(水質管理目標設定項目115項目)のうち、淀川水質協議会に基づく報告下限値以上検出された項目は下表のとおり。なお、淀川水質協議会では各測定事業体毎に報告下限値が異なるため、上表と下表の結果は一致しないことがある。

※※※ 宮前橋は工事中のため、R4.5.18まで上流の羽束師橋で採水。

採水年月日	R4.4.20	R4.5.18	R4.6.15	R4.7.20	R4.8.24	R4.9.7	
テフリトリオン	<0.00008	0.00013	0.00032	<0.00008	<0.00008	<0.00008	
プロモプチド	<0.001	0.001	<0.001	<0.001	<0.001	<0.001	

桂川(宮前橋)※※※					最高	最低	平均	測定回数
R4.11.16	R4.12.14	R5.1.18	R5.2.8	R5.3.8				
11:05	11:40	12:00	11:13	11:50				
晴	晴	曇時々晴後一時雨	曇	晴				
R4.11.13	R4.12.13	R5.1.16	R5.2.7	R5.3.2				
15.8	9.4	10.2	7.7	18.5	35.1	7.7	20.7	12
16.4	12.5	11.6	10.5	13.6	26.8	10.5	18.3	12
2,900	12,000	1,100	1,200	1,400	76,000	1,100	16,000	12
620	2,000	490	280	140	4,400	140	1,200	12
<0.0003		<0.0003		<0.0003	<0.0003	<0.0003	<0.0003	6
<0.00005		<0.00005		<0.00005	<0.00005	<0.00005	<0.00005	6
<0.001		<0.001		<0.001	<0.001	<0.001	<0.001	6
<0.001		<0.001		<0.001	0.002	<0.001	<0.001	6
0.001		0.001		<0.001	0.001	<0.001	<0.001	6
<0.002		<0.002		<0.002	<0.002	<0.002	<0.002	6
0.023	0.031	0.022	0.022	0.024	0.031	0.004	0.015	12
<0.001		<0.001		<0.001	<0.001	<0.001	<0.001	6
2.7	2.7	2.8	2.2	2.5	2.8	0.7	1.9	12
0.10		0.09		<0.08	0.10	<0.08	<0.08	6
<0.1		<0.1		<0.1	<0.1	<0.1	<0.1	6
<0.0002		<0.0002		<0.0002	<0.0002	<0.0002	<0.0002	6
<0.005		<0.005		<0.005	<0.005	<0.005	<0.005	6
<0.004		<0.004		<0.004	<0.004	<0.004	<0.004	6
<0.002		<0.002		<0.002	<0.002	<0.002	<0.002	6
<0.001		<0.001		<0.001	<0.001	<0.001	<0.001	6
<0.001		<0.001		<0.001	<0.001	<0.001	<0.001	6
<0.001		<0.001		<0.001	<0.001	<0.001	<0.001	6
<0.1		<0.1		<0.1	<0.1	<0.1	<0.1	6
0.14		0.17		0.15	0.72	0.14	0.25	6
<0.1		<0.1		<0.1	<0.1	<0.1	<0.1	6
0.039		0.036		0.033	0.094	0.023	0.043	6
20	20	21	19	18	21	5	14	12
<0.02		<0.02		<0.02	<0.02	<0.02	<0.02	6
0.000003	0.000003	0.000004	0.000003	0.000004	0.000007	0.000002	0.000004	12
0.000006	0.000008	0.000008	0.000006	0.000006	0.000018	0.000002	0.000007	12
<0.005		0.010		<0.005	0.010	<0.005	<0.005	6
<0.0005		<0.0005		<0.0005	<0.0005	<0.0005	<0.0005	6
2.1	2.0	2.1	1.9	1.8	2.1	1.3	1.8	12
7.5	7.3	7.3	7.4	7.3	7.6	7.3	7.4	12
厨芥臭	下水臭	微厨芥臭	厨芥臭	下水臭			-	12
16	14	10	12	14	28	10	14	12
8.0	3.0	3.0	4.0	3.0	20	2.0	5.3	12
<0.002		<0.002		<0.002	<0.002	<0.002	<0.002	6
<0.0002		<0.0002		<0.0002	<0.0002	<0.0002	<0.0002	6
<0.002		<0.002		<0.002	<0.002	<0.002	<0.002	6
<0.0004		<0.0004		<0.0004	<0.0004	<0.0004	<0.0004	6
<0.04		<0.04		<0.04	<0.04	<0.04	<0.04	6
<0.008		<0.008		<0.008	<0.008	<0.008	<0.008	6
					0.16	0.00	0.04	6
<0.03		<0.03		<0.03	<0.03	<0.03	<0.03	6
<0.002		<0.002		<0.002	<0.002	<0.002	<0.002	6
6.6	7.3	6.4	6.6	6.4	12.4	4.6	6.5	12
<0.01		<0.01		<0.01	<0.01	<0.01	<0.01	6
	0.000008		0.000011		0.000011	<0.000005	0.000008	6
201	210	205	185	184	210	86	158	12
3	6	8	5	6	45	3	9	12
10.3	10.2	10.9	11.5	10.8	11.5	8.2	9.8	12
1.3	1.5	1.0	1.0	0.8	1.5	0.2	1.0	12
2.0	1.8	1.9	1.6	1.6	2.0	1.1	1.6	12
0.035	0.039	0.038	0.034	0.034	0.073	0.032	0.038	12
0.95	0.70	0.67	0.60	0.44	0.95	0.37	0.55	12
0.04	0.05	0.05	0.04	0.05	0.05	0.02	0.04	12
0.07	0.25	0.05	0.10	0.11	0.25	0.03	0.08	12
2.7	2.7	2.8	2.2	2.5	2.8	0.7	1.9	12
3.1	3.4	3.2	2.5	3.1	3.4	1.1	2.3	12
<0.002		<0.002		<0.002	<0.002	<0.002	<0.002	6
0.049		0.039		0.036	0.078	0.027	0.050	6

					最高	最低	平均	測定回数
					0.00032	<0.00008	<0.00008	6
					0.001	<0.001	<0.001	6

淀川水質協議会共同調査による。

年度	令和4年度						
河川名	淀川(磯島)						
採水年月日	R4.5.18	R4.7.20	R4.8.24	R4.9.7	R4.11.16	R5.1.18	R5.2.8
採水時刻	12:35	10:50	12:30	10:40	12:00	11:00	12:00
天候	晴	晴	曇	晴	晴	晴	曇
直近の降雨日	R4.5.14	R4.7.19	R4.8.22	R4.9.3	R4.11.13	R5.1.16	R5.2.7
気温	25.0	29.7	31.0	26.9	16.8	9.7	7.8
水温	20.0	26.2	28.7	27.7	15.7	9.1	11.0
一般細菌	2,100	9,100	7,200	5,900	1,100	1,200	820
大腸菌	25	580	160	540	83	110	47
カドミウム及びその化合物	<0.0003	<0.0003		<0.0003	<0.0003	<0.0003	
水銀及びその化合物	<0.00005	<0.00005		<0.00005	<0.00005	<0.00005	
セレン及びその化合物	<0.001	<0.001		<0.001	<0.001	<0.001	
鉛及びその化合物	<0.001	0.002		<0.001	<0.001	<0.001	
ヒ素及びその化合物	<0.001	0.001		0.002	<0.001	<0.001	
六価クロム化合物	<0.002	<0.002		<0.002	<0.002	<0.002	
亜硝酸態窒素	0.006	0.005	0.004	<0.004	0.010	0.009	0.014
シアン化物イオン及び塩化シアン	<0.001	<0.001		<0.001	<0.001	<0.001	
硝酸態窒素及び亜硝酸態窒素	0.5	0.5	0.5	0.3	0.9	1.1	1.1
フッ素及びその化合物	0.10	0.11		0.10	0.12	0.09	
ホウ素及びその化合物	<0.1	<0.1		<0.1	<0.1	<0.1	
四塩化炭素	<0.0002	<0.0002		<0.0002	<0.0002	<0.0002	
1,4-ジオキサン	<0.005	<0.005		<0.005	<0.005	<0.005	
シス-1,2-ジクロロエチレン及びトランス-1,2-ジクロロエチレン	<0.004	<0.004		<0.004	<0.004	<0.004	
ジクロロメタン	<0.002	<0.002		<0.002	<0.002	<0.002	
テトラクロロエチレン	<0.001	<0.001		<0.001	<0.001	<0.001	
トリクロロエチレン	<0.001	<0.001		<0.001	<0.001	<0.001	
ベンゼン	<0.001	<0.001		<0.001	<0.001	<0.001	
亜鉛及びその化合物	<0.1	<0.1		<0.1	<0.1	<0.1	
鉄及びその化合物	0.21	0.88		0.22	0.22	0.29	
銅及びその化合物	<0.1	<0.1		<0.1	<0.1	<0.1	
マンガン及びその化合物	0.033	0.079		0.030	0.035	0.041	
塩化物イオン	12	8	9	9	14	18	17
陰イオン界面活性剤	<0.02	<0.02		<0.02	<0.02	<0.02	
非イオン界面活性剤	<0.005	<0.005		<0.005	<0.005	<0.005	
フェノール類	<0.0005				<0.0005		
有機物(全有機炭素(TOC)の量)	2.0	2.3	1.9	1.8	1.8	1.8	1.6
pH値	7.7	7.7	7.7	7.8	7.6	7.6	7.5
臭気	弱かび臭	かび+弱厨芥臭	弱厨芥臭	厨芥臭	厨芥臭	厨芥臭	厨芥臭
色度	16	24	18	12	12	10	11
濁度	4.0	12	7.0	4.0	8.0	4.0	4.0
アンチモン及びその化合物	<0.002				<0.002		
ウラン及びその化合物	<0.0002	0.0002		<0.0002	<0.0002	<0.0002	
ニッケル及びその化合物	<0.002	<0.002		<0.002	<0.002	<0.002	
1,2-ジクロロエタン	<0.0004				<0.0004		
トルエン	<0.04				<0.04		
フタル酸ジ(2-エチルヘキシル)	<0.008				<0.008		
農薬類 ※※	0.07	0.03	0.02	0.02			
1,1,1-トリクロロエタン	<0.03				<0.03		
メチルセブチルエーテル(MTBE)	<0.002	<0.002		<0.002	<0.002	<0.002	
有機物等(過マンガン酸カリウム消費量)	5.5	14.8	6.7	6.4	5.4	5.4	4.6
1,1-ジクロロエチレン	<0.01				<0.01		
ペルフルオロオキシソルホン酸(PFOS)及びペルフルオロオキソカルボン酸(PFOA)			0.000009			0.000010	0.000008
電気伝導率	144	115	129	134	164	154	174
浮遊物質(SS)	10	13	11	9	7	7	4
溶存酸素(DO)	9.4	7.6	7.7	8.0	10.2	11.8	12.1
生物化学的酸素要求量(BOD)	0.8	1.2	0.9	0.8	0.7	1.3	0.8
溶存有機炭素(DOC)	1.7	2.1	1.7	1.7	1.6	1.6	1.5
紫外線吸光度(260nm,10mm)	0.033	0.068	0.040	0.033	0.028	0.029	0.030
蛍光強度(励起波長330nm, 蛍光波長430nm)※	0.30	0.57	0.43	0.36	0.49	0.48	0.37
臭化物イオン	0.04	0.03	0.03	0.03	0.04	0.04	0.05
アンモニア態窒素	0.09	0.09	<0.02	0.03	0.04	0.02	0.04
硝酸態窒素	0.5	0.5	0.5	0.3	0.9	1.1	1.1
総窒素	0.8	1.0	0.7	0.7	1.2	1.4	1.4
クロム及びその化合物	<0.002	<0.002		<0.002	<0.002	<0.002	

※ 0.05 mg/L硫酸キニーネ(0.05M硫酸溶液)の強度を1とした値

※※ 農薬類は検出値と目標値の比の和。

測定した115項目(水質管理目標設定項目115項目)のうち、検出された項目は下表のとおり。

採水年月日	R4.5.18	R4.7.20	R4.8.24	R4.9.7			
テフリトリオン	0.00012	0.00005	0.00004	0.00004			
ピラクロニル	0.0001	<0.0001	<0.0001	<0.0001			

最高	最低	平均	測定回数
31.0	7.8	21.0	7
28.7	9.1	19.8	7
9,100	820	3,900	7
580	25	220	7
<0.0003	<0.0003	<0.0003	5
<0.00005	<0.00005	<0.00005	5
<0.001	<0.001	<0.001	5
0.002	<0.001	<0.001	5
0.002	<0.001	<0.001	5
<0.002	<0.002	<0.002	5
0.014	<0.004	0.007	7
<0.001	<0.001	<0.001	5
1.1	0.3	0.7	7
0.12	0.09	0.10	5
<0.1	<0.1	<0.1	5
<0.0002	<0.0002	<0.0002	5
<0.005	<0.005	<0.005	5
<0.004	<0.004	<0.004	5
<0.002	<0.002	<0.002	5
<0.001	<0.001	<0.001	5
<0.001	<0.001	<0.001	5
<0.001	<0.001	<0.001	5
<0.1	<0.1	<0.1	5
0.88	0.21	0.36	5
<0.1	<0.1	<0.1	5
0.079	0.030	0.044	5
18	8	12	7
<0.02	<0.02	<0.02	5
<0.005	<0.005	<0.005	5
<0.0005	<0.0005	<0.0005	2
2.3	1.6	1.9	7
7.8	7.5	7.7	7
		-	7
24	10	15	7
12	4.0	6.1	7
<0.002	<0.002	<0.002	2
0.0002	<0.0002	<0.0002	5
<0.002	<0.002	<0.002	5
<0.0004	<0.0004	<0.0004	2
<0.04	<0.04	<0.04	2
<0.008	<0.008	<0.008	2
0.07	0.02	0.04	4
<0.03	<0.03	<0.03	2
<0.002	<0.002	<0.002	5
14.8	4.6	7.0	7
<0.01	<0.01	<0.01	2
0.000010	0.000008	0.000009	3
174	115	145	7
13	4	9	7
12.1	7.6	9.5	7
1.3	0.7	0.9	7
2.1	1.5	1.7	7
0.068	0.028	0.037	7
0.57	0.30	0.43	7
0.05	0.03	0.04	7
0.09	<0.02	0.04	7
1.1	0.3	0.7	7
1.4	0.7	1.0	7
<0.002	<0.002	<0.002	5

最高	最低	平均	測定回数
0.00012	0.00004	0.00006	4
0.0001	<0.0001	<0.0001	4

年度	令和4年度						
河川名	淀川(枚方大橋左岸)						
採水年月日	R4.4.20	R4.5.18	R4.6.15	R4.7.20	R4.8.24	R4.9.7	R4.10.12
採水時刻	11:00	9:55	10:40	11:05	9:45	10:55	10:55
天候	晴	晴	雨後曇	晴一時曇	曇	晴	曇後時々雨
直近の降雨日	R4.4.16	R4.5.14	R4.6.14	R4.7.19	R4.8.22	R4.9.6	R4.10.10
気温	22.9	22.6	20.7	31.0	31.2	28.4	18.8
水温	17.7	19.0	19.6	25.8	28.0	27.1	19.0
一般細菌	950	2,600	69,000	3,600	9,200	5,600	1,600
大腸菌	49	45	4,700	1,300	270	860	79
カドミウム及びその化合物		<0.0003		<0.0003		<0.0003	
水銀及びその化合物		<0.00005		<0.00005		<0.00005	
セレン及びその化合物		<0.001		<0.001		<0.001	
鉛及びその化合物		<0.001		0.002		<0.001	
ヒ素及びその化合物		<0.001		0.001		0.002	
六価クロム化合物		<0.002		<0.002		<0.002	
亜硝酸態窒素	0.010	0.006	0.012	0.005	0.005	<0.004	0.005
シアン化物イオン及び塩化シアン		<0.001		<0.001		<0.001	
硝酸態窒素及び亜硝酸態窒素	0.7	0.5	0.7	0.5	0.5	0.3	0.6
フッ素及びその化合物		0.10		0.10		0.10	
ホウ素及びその化合物		<0.1		<0.1		<0.1	
四塩化炭素		<0.0002		<0.0002		<0.0002	
1,4-ジオキサン		<0.005		<0.005		<0.005	
シス-1,2-ジクロロエチレン及びトランス-1,2-ジクロロエチレン		<0.004		<0.004		<0.004	
ジクロロメタン		<0.002		<0.002		<0.002	
テトラクロロエチレン		<0.001		<0.001		<0.001	
トリクロロエチレン		<0.001		<0.001		<0.001	
ベンゼン		<0.001		<0.001		<0.001	
亜鉛及びその化合物		<0.1		<0.1		<0.1	
鉄及びその化合物		0.22		0.71		0.51	
銅及びその化合物		<0.1		<0.1		<0.1	
マンガン及びその化合物		0.029		0.082		0.059	
塩化物イオン	15	12	12	9	9	10	10
陰イオン界面活性剤		<0.02		<0.02		<0.02	
ジェオスミン	0.000003	0.000002	0.000001	0.000059	0.000009	0.000017	0.000006
2-メチルイソボルネオール	0.000008	0.000034	0.000002	0.000001	0.000002	0.000003	0.000002
非イオン界面活性剤		<0.005		<0.005		<0.005	
フェノール類		<0.0005		<0.0005		<0.0005	
有機物(全有機炭素(TOC)の量)	1.8	2.0	2.3	2.4	1.9	1.9	1.7
pH値	7.7	7.7	7.5	7.4	7.7	7.7	7.5
臭気	厨芥臭	弱かび臭	微下水臭	微厨芥臭	弱厨芥臭	下水+微かび臭	微土臭
色度	12	16	18	24	20	16	12
濁度	3.0	8.0	7.0	18	8.0	6.0	4.0
アンチモン及びその化合物		<0.002		<0.002		<0.002	
ウラン及びその化合物		<0.0002		<0.0002		<0.0002	
ニッケル及びその化合物		<0.002		<0.002		<0.002	
1,2-ジクロロエタン		<0.0004		<0.0004		<0.0004	
トルエン		<0.04		<0.04		<0.04	
フタル酸ジ(2-エチルヘキシル)		<0.008		<0.008		<0.008	
農薬類 ※※	0.01	0.07	0.23	0.04	0.02	0.00	
1,1,1-トリクロロエタン		<0.03		<0.03		<0.03	
メチルtert-ブチルエーテル(MTBE)		<0.002		<0.002		<0.002	
有機物等(過マンガン酸カリウム消費量)	6.0	5.0	7.4	11.1	6.1	6.1	5.8
1,1-ジクロロエチレン		<0.01		<0.01		<0.01	
ヘキサフルオロオキサリムスルホン酸(PFOS)及びヘキサフルオロオキサリムスルホン酸(PFOA)	0.000011		0.000007		0.000010		0.000010
電気伝導率	164	144	145	115	128	127	122
浮遊物質(SS)	8	9	22	42	8	10	8
溶存酸素(DO)	9.7	9.3	8.1	7.8	7.7	7.9	8.9
生物化学的酸素要求量(BOD)	1.7	1.1	1.1	1.1	0.9	0.8	0.3
溶存有機炭素(DOC)	1.8	1.7	1.8	2.0	1.7	1.5	1.6
紫外線吸光度(260nm,10mm)	0.030	0.032	0.042	0.068	0.040	0.036	0.043
蛍光強度(励起波長330nm, 蛍光波長430nm)※	0.36	0.32	0.45	0.51	0.46	0.29	0.41
臭化物イオン	0.04	0.04	0.04	0.02	0.03	0.03	0.03
アンモニア態窒素	0.04	0.09	0.08	0.05	<0.02	0.04	0.03
硝酸態窒素	0.7	0.5	0.7	0.5	0.5	0.3	0.6
総窒素	1.1	0.8	1.3	0.9	0.7	0.8	0.7
クロム及びその化合物		<0.002		<0.002		<0.002	
総トリハロメタン生成能(THMFP)		0.041		0.085		0.037	

※ 0.05 mg/L硫酸キナーネ(0.05M硫酸溶液)の強度を1とした値

※※ 農薬類は淀川水質協議会各測定事業体の報告下限値に基づき算出した検出値と目標値の比の和。測定した115項目(水質管理目標設定項目115項目)のうち、淀川水質協議会に基づく報告下限値以上検出された項目は下表のとおり。なお、淀川水質協議会では各測定事業体毎に報告下限値が異なるため、上表と下表の結果は一致しないことがある。

採水年月日	R4.4.20	R4.5.18	R4.6.15	R4.7.20	R4.8.24	R4.9.7	
テフリルトリオン	<0.00008	0.00011	0.00046	<0.00008	<0.00008	<0.00008	
ピラクロニル	<0.0001	0.0001	<0.0001	<0.0001	<0.0001	<0.0001	

淀川(枚方大橋左岸)					最高	最低	平均	測定回数
R4.11.16	R4.12.14	R5.1.18	R5.2.8	R5.3.8				
9:40	10:35	10:50	9:45	10:30				
晴	晴	曇時々晴後一時雨	曇	晴				
R4.11.13	R4.12.13	R5.1.16	R5.2.7	R5.3.2				
14.0	8.8	9.6	9.2	15.8	31.2	8.8	19.4	12
15.0	10.0	8.9	8.1	11.1	28.0	8.1	17.4	12
2,100	3,900	310	660	1,200	69,000	310	8,400	12
280	520	49	46	62	4,700	45	690	12
<0.0003		<0.0003		<0.0003	<0.0003	<0.0003	<0.0003	6
<0.00005		<0.00005		<0.00005	<0.00005	<0.00005	<0.00005	6
<0.001		<0.001		<0.001	<0.001	<0.001	<0.001	6
<0.001		<0.001		<0.001	0.002	<0.001	<0.001	6
<0.001		<0.001		<0.001	0.002	<0.001	<0.001	6
<0.002		<0.002		<0.002	<0.002	<0.002	<0.002	6
0.011	0.012	0.012	0.017	0.016	0.017	<0.004	0.009	12
<0.001		<0.001		<0.001	<0.001	<0.001	<0.001	6
0.9	1.1	1.1	1.1	1.0	1.1	0.3	0.8	12
0.13		0.09		0.09	0.13	0.09	0.10	6
<0.1		<0.1		<0.1	<0.1	<0.1	<0.1	6
<0.0002		<0.0002		<0.0002	<0.0002	<0.0002	<0.0002	6
<0.005		<0.005		<0.005	<0.005	<0.005	<0.005	6
<0.004		<0.004		<0.004	<0.004	<0.004	<0.004	6
<0.002		<0.002		<0.002	<0.002	<0.002	<0.002	6
<0.001		<0.001		<0.001	<0.001	<0.001	<0.001	6
<0.001		<0.001		<0.001	<0.001	<0.001	<0.001	6
<0.001		<0.001		<0.001	<0.001	<0.001	<0.001	6
<0.1		<0.1		<0.1	<0.1	<0.1	<0.1	6
0.21		0.22		0.26	0.71	0.21	0.36	6
<0.1		<0.1		<0.1	<0.1	<0.1	<0.1	6
0.035		0.035		0.040	0.082	0.029	0.047	6
14	15	17	18	17	18	9	13	12
<0.02		<0.02		<0.02	<0.02	<0.02	<0.02	6
0.000002	0.000003	0.000002	0.000002	0.000003	0.000059	0.000001	0.000009	12
0.000002	0.000003	0.000003	0.000002	0.000004	0.000034	0.000001	0.000006	12
<0.005		<0.005		<0.005	<0.005	<0.005	<0.005	6
<0.0005		<0.0005		<0.0005	<0.0005	<0.0005	<0.0005	6
2.0	1.8	1.9	1.9	1.7	2.4	1.7	1.9	12
7.6	7.5	7.5	7.5	7.5	7.7	7.4	7.6	12
厨芥臭	下水臭	微厨芥臭	厨芥臭	微下水臭			-	12
10	13	12	10	14	24	10	15	12
8.0	3.5	5.0	3.0	4.5	18	3.0	6.5	12
<0.002		<0.002		<0.002	<0.002	<0.002	<0.002	6
<0.0002		<0.0002		<0.0002	<0.0002	<0.0002	<0.0002	6
<0.002		<0.002		<0.002	<0.002	<0.002	<0.002	6
<0.0004		<0.0004		<0.0004	<0.0004	<0.0004	<0.0004	6
<0.04		<0.04		<0.04	<0.04	<0.04	<0.04	6
<0.008		<0.008		<0.008	<0.008	<0.008	<0.008	6
					0.23	0.00	0.06	6
<0.03		<0.03		<0.03	<0.03	<0.03	<0.03	6
<0.002		<0.002		<0.002	<0.002	<0.002	<0.002	6
5.6	5.6	4.7	4.7	6.0	11.1	4.7	6.2	12
<0.01		<0.01		<0.01	<0.01	<0.01	<0.01	6
	0.000007		0.000008		0.000011	0.000007	0.000009	6
164	170	173	173	173	173	115	150	12
9	5	9	3	6	42	3	12	12
9.7	10.4	11.3	11.8	10.9	11.8	7.7	9.5	12
0.8	0.8	0.9	1.7	1.4	1.7	0.3	1.1	12
1.8	1.6	1.6	1.6	1.5	2.0	1.5	1.7	12
0.031	0.036	0.030	0.030	0.031	0.068	0.030	0.037	12
0.53	0.41	0.41	0.39	0.29	0.53	0.29	0.40	12
0.03	0.05	0.06	0.04	0.05	0.06	0.02	0.04	12
0.05	0.08	0.04	0.05	0.06	0.09	<0.02	0.05	12
0.9	1.1	1.1	1.1	1.0	1.1	0.3	0.8	12
1.3	1.5	1.4	1.4	1.5	1.5	0.7	1.1	12
<0.002		<0.002		<0.002	<0.002	<0.002	<0.002	6
0.049		0.039		0.038	0.085	0.037	0.048	6

					最高	最低	平均	測定回数
					0.00046	<0.00008	0.00010	6
					0.0001	<0.0001	<0.0001	6

淀川水質協議会共同調査による。

年度	令和4年度						
河川名	淀川(枚方大橋右岸)						
採水年月日	R4.4.20	R4.5.18	R4.6.15	R4.7.20	R4.8.24	R4.9.7	R4.10.12
採水時刻	10:45	10:30	10:40	10:45	10:15	10:55	10:35
天候	晴	晴	雨後曇	晴一時曇	曇	晴	曇後時々雨
直近の降雨日	R4.4.16	R4.5.14	R4.6.14	R4.7.19	R4.8.22	R4.9.6	R4.10.10
気温	22.8	24.7	20.7	30.4	30.2	28.4	18.6
水温	18.1	19.3	20.3	25.6	27.9	27.1	19.0
一般細菌	910	2,600	54,000	8,000	10,000	55,000	2,100
大腸菌	49	56	2,800	1,700	540	8,200	280
カドミウム及びその化合物		<0.0003		<0.0003		<0.0003	
水銀及びその化合物		<0.00005		<0.00005		<0.00005	
セレン及びその化合物		<0.001		<0.001		<0.001	
鉛及びその化合物		<0.001		0.003		<0.001	
ヒ素及びその化合物		<0.001		0.002		0.002	
六価クロム化合物		<0.002		<0.002		<0.002	
亜硝酸態窒素	0.010	0.006	0.013	0.006	0.007	0.007	0.006
シアン化物イオン及び塩化シアン		<0.001		<0.001		<0.001	
硝酸態窒素及び亜硝酸態窒素	0.7	0.5	0.7	0.6	0.6	0.4	0.7
フッ素及びその化合物		0.10		<0.08		0.10	
ホウ素及びその化合物		<0.1		<0.1		<0.1	
四塩化炭素		<0.0002		<0.0002		<0.0002	
1,4-ジオキサン		<0.005		<0.005		<0.005	
シス-1,2-ジクロロエチレン及びトランス-1,2-ジクロロエチレン		<0.004		<0.004		<0.004	
ジクロロメタン		<0.002		<0.002		<0.002	
テトラクロロエチレン		<0.001		<0.001		<0.001	
トリクロロエチレン		<0.001		<0.001		<0.001	
ベンゼン		<0.001		<0.001		<0.001	
亜鉛及びその化合物		<0.1		<0.1		<0.1	
鉄及びその化合物		0.22		0.77		0.26	
銅及びその化合物		<0.1		<0.1		<0.1	
マンガン及びその化合物		0.030		0.093		0.032	
塩化物イオン	15	12	13	8	10	10	10
陰イオン界面活性剤		<0.02		<0.02		<0.02	
ジオスミン	0.000003	0.000002	0.000002	0.000045	0.000007	0.000019	0.000006
2-メチルイソボルネオール	0.000008	0.000036	0.000002	0.000002	0.000002	0.000006	0.000003
非イオン界面活性剤		<0.005		0.006		<0.005	
フェノール類		<0.0005		<0.0005		<0.0005	
有機物(全有機炭素(TOC)の量)	1.9	1.9	2.1	2.4	1.8	1.9	1.7
pH値	7.7	7.7	7.4	7.3	7.7	7.6	7.5
臭気	厨芥臭	弱かび臭	微下水臭	弱厨芥臭	弱厨芥臭	下水+微かび臭	微土臭
色度	14	12	16	32	16	14	12
濁度	4.0	4.0	5.5	24	6.0	6.0	4.0
アンチモン及びその化合物		<0.002		<0.002		<0.002	
ウラン及びその化合物		<0.0002		<0.0002		<0.0002	
ニッケル及びその化合物		<0.002		<0.002		<0.002	
1,2-ジクロロエタン		<0.0004		<0.0004		<0.0004	
トルエン		<0.04		<0.04		<0.04	
フタル酸ジ(2-エチルヘキシル)		<0.008		<0.008		<0.008	
農薬類 ※※	0.02	0.05	0.19	0.02	0.02	0.00	
1,1,1-トリクロロエタン		<0.03		<0.03		<0.03	
メチルtert-ブチルエーテル(MTBE)		<0.002		<0.002		<0.002	
有機物等(過マンガン酸カリウム消費量)	5.5	4.9	6.6	12.9	5.8	6.0	5.3
1,1-ジクロロエチレン		<0.01		<0.01		<0.01	
ヘキサフルオロオキサリムスルホン酸(PFOS)及びヘキサフルオロオキサリムスルホン酸(PFOA)	0.000010		<0.000005		0.000008		0.000009
電気伝導率	163	142	144	103	132	128	122
浮遊物質(SS)	10	9	13	43	6	9	7
溶存酸素(DO)	9.8	9.1	7.8	7.9	7.8	7.6	9.0
生物学的酸素要求量(BOD)	1.8	1.1	1.1	1.0	0.9	1.0	0.2
溶存有機炭素(DOC)	1.6	1.6	1.7	2.0	1.6	1.5	1.5
紫外線吸光度(260nm,10mm)	0.030	0.029	0.039	0.074	0.043	0.033	0.036
蛍光強度(励起波長330nm, 蛍光波長430nm)※	0.35	0.30	0.42	0.47	0.44	0.30	0.35
臭化物イオン	0.04	0.03	0.04	0.02	0.03	0.03	0.03
アンモニア態窒素	0.04	0.13	0.12	0.06	0.02	0.08	0.04
硝酸態窒素	0.7	0.5	0.7	0.6	0.6	0.4	0.7
総窒素	1.1	0.8	1.3	1.0	0.9	0.9	0.9
クロム及びその化合物		<0.002		<0.002		<0.002	
総トリハロメタン生成能(THMFP)		0.040		0.095		0.028	

※ 0.05 mg/L硫酸キナーネ(0.05M硫酸溶液)の強度を1とした値

※※ 農薬類は淀川水質協議会各測定事業者の報告下限値に基づき算出した検出値と目標値の比の和。測定した115項目(水質管理目標設定項目115項目)のうち、淀川水質協議会に基づく報告下限値以上検出された項目は下表のとおり。なお、淀川水質協議会では各測定事業者毎に報告下限値が異なるため、上表と下表の結果は一致しないことがある。

採水年月日	R4.4.20	R4.5.18	R4.6.15	R4.7.20	R4.8.24	R4.9.7	
テフリルトリオン	<0.00008	0.00008	0.00038	<0.00008	<0.00008	<0.00008	
ピラクロニル	<0.0001	0.0001	<0.0001	<0.0001	<0.0001	<0.0001	
フェニトロチオン(MEP)	0.0001	<0.0001	<0.0001	<0.0001	<0.0001	<0.0001	

淀川(枚方大橋右岸)					最高	最低	平均	測定回数
R4.11.16	R4.12.14	R5.1.18	R5.2.8	R5.3.8				
10:15	10:35	10:30	10:15	10:30				
晴	晴	曇時々晴後一時雨	曇	晴				
R4.11.13	R4.12.13	R5.1.16	R5.2.7	R5.3.2				
14.3	8.8	9.6	9.1	15.8	30.4	8.8	19.5	12
14.8	10.7	9.1	7.9	10.7	27.9	7.9	17.5	12
1.600	3.900	150	740	940	55,000	150	12,000	12
230	650	130	41	22	8,200	22	1,200	12
<0.0003		<0.0003		<0.0003	<0.0003	<0.0003	<0.0003	6
<0.00005		<0.00005		<0.00005	<0.00005	<0.00005	<0.00005	6
<0.001		<0.001		<0.001	<0.001	<0.001	<0.001	6
<0.001		<0.001		<0.001	0.003	<0.001	<0.001	6
<0.001		<0.001		<0.001	0.002	<0.001	<0.001	6
<0.002		<0.002		<0.002	<0.002	<0.002	<0.002	6
0.012	0.011	0.012	0.013	0.015	0.015	0.006	0.010	12
<0.001		<0.001		<0.001	<0.001	<0.001	<0.001	6
0.9	1.1	1.1	1.1	1.0	1.1	0.4	0.8	12
0.13		0.09		0.09	0.13	<0.08	0.09	6
<0.1		<0.1		<0.1	<0.1	<0.1	<0.1	6
<0.0002		<0.0002		<0.0002	<0.0002	<0.0002	<0.0002	6
<0.005		<0.005		<0.005	<0.005	<0.005	<0.005	6
<0.004		<0.004		<0.004	<0.004	<0.004	<0.004	6
<0.002		<0.002		<0.002	<0.002	<0.002	<0.002	6
<0.001		<0.001		<0.001	<0.001	<0.001	<0.001	6
<0.001		<0.001		<0.001	<0.001	<0.001	<0.001	6
<0.001		<0.001		<0.001	<0.001	<0.001	<0.001	6
<0.1		<0.1		<0.1	<0.1	<0.1	<0.1	6
0.18		0.14		0.21	0.77	0.14	0.30	6
<0.1		<0.1		<0.1	<0.1	<0.1	<0.1	6
0.034		0.028		0.042	0.093	0.028	0.043	6
14	15	17	17	16	17	8	13	12
<0.02		<0.02		<0.02	<0.02	<0.02	<0.02	6
0.000002	0.000002	0.000002	0.000002	0.000002	0.000045	0.000002	0.000008	12
0.000002	0.000002	0.000003	0.000002	0.000004	0.000036	0.000002	0.000006	12
<0.005		<0.005		<0.005	0.006	<0.005	<0.005	6
<0.0005		<0.0005		<0.0005	<0.0005	<0.0005	<0.0005	6
1.9	1.8	1.9	1.9	1.8	2.4	1.7	1.9	12
7.7	7.5	7.5	7.5	7.5	7.7	7.3	7.6	12
厨芥臭	下水臭	微厨芥臭	厨芥臭	微下水臭			-	12
12	13	10	10	14	32	10	15	12
8.0	3.5	5.0	3.5	4.5	24	3.5	6.5	12
<0.002		<0.002		<0.002	<0.002	<0.002	<0.002	6
<0.0002		<0.0002		<0.0002	<0.0002	<0.0002	<0.0002	6
<0.002		<0.002		<0.002	<0.002	<0.002	<0.002	6
<0.0004		<0.0004		<0.0004	<0.0004	<0.0004	<0.0004	6
<0.04		<0.04		<0.04	<0.04	<0.04	<0.04	6
<0.008		<0.008		<0.008	<0.008	<0.008	<0.008	6
					0.19	0.00	0.05	6
<0.03		<0.03		<0.03	<0.03	<0.03	<0.03	6
<0.002		<0.002		<0.002	<0.002	<0.002	<0.002	6
4.9	5.4	4.9	4.8	5.7	12.9	4.8	6.1	12
<0.01		<0.01		<0.01	<0.01	<0.01	<0.01	6
	0.000007		0.000007		0.000010	<0.000005	0.000007	6
161	170	171	173	168	173	103	148	12
7	6	8	3	6	43	3	11	12
10.2	10.4	11.2	11.8	10.9	11.8	7.6	9.5	12
0.9	0.7	0.9	1.3	1.3	1.8	0.2	1.0	12
1.7	1.6	1.6	1.6	1.5	2.0	1.5	1.6	12
0.029	0.035	0.030	0.029	0.029	0.074	0.029	0.036	12
0.50	0.40	0.39	0.39	0.28	0.50	0.28	0.38	12
0.03	0.05	0.06	0.05	0.05	0.06	0.02	0.04	12
0.05	0.08	0.03	0.04	0.07	0.13	0.02	0.06	12
0.9	1.1	1.1	1.1	1.0	1.1	0.4	0.8	12
1.3	1.5	1.4	1.4	1.5	1.5	0.8	1.2	12
<0.002		<0.002		<0.002	<0.002	<0.002	<0.002	6
0.044		0.042		0.032	0.095	0.028	0.047	6

					最高	最低	平均	測定回数
					0.00038	<0.00008	<0.00008	6
					0.0001	<0.0001	<0.0001	6
					0.0001	<0.0001	<0.0001	6

淀川水質協議会共同調査による。

年度	令和4年度						
河川名	淀川(鳥飼大橋左岸)						
採水年月日	R4.4.20	R4.5.18	R4.6.15	R4.7.20	R4.8.24	R4.9.7	R4.10.12
採水時刻	11:00	11:30	9:35	11:00	11:10	9:40	11:00
天候	晴	晴	雨後曇	晴一時曇	曇	晴	曇後時々雨
直近の降雨日	R4.4.16	R4.5.14	R4.6.14	R4.7.19	R4.8.22	R4.9.6	R4.10.10
気温	24.5	25.2	21.1	31.3	31.1	26.8	19.6
水温	20.3	21.8	20.5	26.9	28.2	27.0	19.1
一般細菌	1,200	1,800	210,000	10,000	6,100	22,000	1,900
大腸菌	79	15	52,000	1,300	98	2,200	110
カドミウム及びその化合物		<0.0003		<0.0003		<0.0003	
水銀及びその化合物		<0.00005		<0.00005		<0.00005	
セレン及びその化合物		<0.001		<0.001		<0.001	
鉛及びその化合物		<0.001		0.001		<0.001	
ヒ素及びその化合物		<0.001		0.001		0.001	
六価クロム化合物		<0.002		<0.002		<0.002	
亜硝酸態窒素	0.011	0.006	0.016	0.005	0.006	0.005	0.005
シアン化物イオン及び塩化シアン		<0.001		<0.001		<0.001	
硝酸態窒素及び亜硝酸態窒素	0.9	0.5	0.9	0.5	0.5	0.4	0.7
フッ素及びその化合物		0.10		0.09		0.10	
ホウ素及びその化合物		<0.1		<0.1		<0.1	
四塩化炭素		<0.0002		<0.0002		<0.0002	
1,4-ジオキサン		<0.005		<0.005		<0.005	
シス-1,2-ジクロロエチレン及びトランス-1,2-ジクロロエチレン		<0.004		<0.004		<0.004	
ジクロロメタン		<0.002		<0.002		<0.002	
テトラクロロエチレン		<0.001		<0.001		<0.001	
トリクロロエチレン		<0.001		<0.001		<0.001	
ベンゼン		<0.001		<0.001		<0.001	
亜鉛及びその化合物		<0.1		<0.1		<0.1	
鉄及びその化合物		0.22		0.60		0.23	
銅及びその化合物		<0.1		<0.1		<0.1	
マンガン及びその化合物		0.052		0.066		0.032	
塩化物イオン	16	12	14	8	9	10	9
陰イオン界面活性剤		<0.02		<0.02		<0.02	
ジオスミン	0.000003	0.000002	0.000002	0.000053	0.000007	0.000016	0.000005
2-メチルイソボルネオール	0.000007	0.000035	0.000002	0.000001	0.000002	0.000003	0.000002
非イオン界面活性剤		<0.005		0.006		<0.005	
フェノール類		<0.0005		<0.0005		<0.0005	
有機物(全有機炭素(TOC)の量)	1.9	1.8	2.3	2.5	1.9	1.9	1.8
pH値	7.7	7.7	7.4	7.4	7.7	7.6	7.5
臭気	厨芥臭	弱かび臭	微下水臭	微厨芥臭	弱土臭	下水+微かび臭	微土臭
色度	12	12	16	24	12	16	12
濁度	3.0	4.0	5.5	18	5.0	6.0	4.0
アンチモン及びその化合物		<0.002		<0.002		<0.002	
ウラン及びその化合物		<0.0002		<0.0002		<0.0002	
ニッケル及びその化合物		<0.002		<0.002		<0.002	
1,2-ジクロロエタン		<0.0004		<0.0004		<0.0004	
トルエン		<0.04		<0.04		<0.04	
フタル酸ジ(2-エチルヘキシル)		<0.008		<0.008		<0.008	
農薬類 ※※	0.03	0.05	0.23	0.04	0.02	0.00	
1,1,1-トリクロロエタン		<0.03		<0.03		<0.03	
メチルtert-ブチルエーテル(MTBE)		<0.002		<0.002		<0.002	
有機物等(過マンガン酸カリウム消費量)	5.5	4.4	6.7	12.2	5.8	6.3	6.0
1,1-ジクロロエチレン		<0.01		<0.01		<0.01	
ヘキサフルオロオクタンスルホン酸(PFOS)及びヘキサフルオロオクタンスルホン酸(PFOA)	0.000012		0.000008		0.000010		0.000012
電気伝導率	169	146	156	109	130	130	122
浮遊物質(SS)	5	9	7	32	8	12	5
溶存酸素(DO)	9.5	8.9	7.7	7.4	7.4	7.6	8.5
生物学的酸素要求量(BOD)	1.9	1.1	1.5	0.9	0.6	0.9	0.4
溶存有機炭素(DOC)	1.8	1.7	2.0	2.2	1.7	1.6	1.6
紫外線吸光度(260nm,10mm)	0.033	0.035	0.046	0.083	0.043	0.037	0.047
蛍光強度(励起波長330nm, 蛍光波長430nm)※	0.36	0.28	0.52	0.56	0.48	0.32	0.45
臭化物イオン	0.04	0.04	0.05	0.03	0.03	0.03	0.03
アンモニア態窒素	0.03	0.17	0.24	0.05	0.03	0.07	0.04
硝酸態窒素	0.9	0.5	0.9	0.5	0.5	0.4	0.7
総窒素	1.2	0.9	1.5	0.8	0.8	0.8	0.8
クロム及びその化合物		<0.002		<0.002		<0.002	
総トリハロメタン生成能(THMFP)		0.040		0.092		0.037	

※ 0.05 mg/L硫酸キナーネ(0.05M硫酸溶液)の強度を1とした値

※※ 農薬類は淀川水質協議会各測定事業体の報告下限値に基づき算出した検出値と目標値の比の和。測定した115項目(水質管理目標設定項目115項目)のうち、淀川水質協議会に基づく報告下限値以上検出された項目は下表のとおり。なお、淀川水質協議会では各測定事業体毎に報告下限値が異なるため、上表と下表の結果は一致しないことがある。

採水年月日	R4.4.20	R4.5.18	R4.6.15	R4.7.20	R4.8.24	R4.9.7	
テフリルトリオン	<0.00008	0.00008	0.00046	<0.00008	<0.00008	<0.00008	
ピラクロニル	<0.0001	0.0001	<0.0001	<0.0001	<0.0001	<0.0001	
フェニトロチオン(MEP)	0.0002	<0.0001	<0.0001	<0.0001	<0.0001	<0.0001	

淀川(鳥飼大橋左岸)					最高	最低	平均	測定回数
R4.11.16	R4.12.14	R5.1.18	R5.2.8	R5.3.8				
11:15	9:45	10:50	11:05	9:30				
晴	晴	曇時々晴後一時雨	曇	晴				
R4.11.13	R4.12.13	R5.1.16	R5.2.7	R5.3.2				
16.5	11.3	9.0	10.4	13.6	31.3	9.0	20.0	12
15.9	10.9	9.3	8.5	11.7	28.2	8.5	18.3	12
1,300	1,800	260	1,100	670	210,000	260	22,000	12
230	220	130	17	7.5	52,000	7.5	4,700	12
<0.0003		<0.0003		<0.0003	<0.0003	<0.0003	<0.0003	6
<0.00005		<0.00005		<0.00005	<0.00005	<0.00005	<0.00005	6
<0.001		<0.001		<0.001	<0.001	<0.001	<0.001	6
<0.001		<0.001		<0.001	0.001	<0.001	<0.001	6
<0.001		<0.001		<0.001	0.001	<0.001	<0.001	6
<0.002		<0.002		<0.002	<0.002	<0.002	<0.002	6
0.011	0.011	0.016	0.013	0.016	0.016	0.005	0.010	12
<0.001		<0.001		<0.001	<0.001	<0.001	<0.001	6
1.0	1.2	1.2	1.1	1.0	1.2	0.4	0.8	12
0.13		0.09		0.09	0.13	0.09	0.10	6
<0.1		<0.1		<0.1	<0.1	<0.1	<0.1	6
<0.0002		<0.0002		<0.0002	<0.0002	<0.0002	<0.0002	6
<0.005		<0.005		<0.005	<0.005	<0.005	<0.005	6
<0.004		<0.004		<0.004	<0.004	<0.004	<0.004	6
<0.002		<0.002		<0.002	<0.002	<0.002	<0.002	6
<0.001		<0.001		<0.001	<0.001	<0.001	<0.001	6
<0.001		<0.001		<0.001	<0.001	<0.001	<0.001	6
<0.001		<0.001		<0.001	<0.001	<0.001	<0.001	6
<0.1		<0.1		<0.1	<0.1	<0.1	<0.1	6
0.16		0.14		0.19	0.60	0.14	0.26	6
<0.1		<0.1		<0.1	<0.1	<0.1	<0.1	6
0.031		0.032		0.043	0.066	0.031	0.043	6
14	16	17	17	16	17	8	13	12
<0.02		<0.02		<0.02	<0.02	<0.02	<0.02	6
0.000002	0.000002	0.000002	0.000002	0.000002	0.000053	0.000002	0.000008	12
0.000002	0.000002	0.000004	0.000002	0.000004	0.000035	0.000001	0.000006	12
<0.005		<0.005		<0.005	0.006	<0.005	<0.005	6
<0.0005		<0.0005		<0.0005	<0.0005	<0.0005	<0.0005	6
1.8	1.9	2.0	1.9	1.6	2.5	1.6	1.9	12
7.6	7.6	7.5	7.6	7.5	7.7	7.4	7.6	12
厨芥臭	下水臭	微厨芥臭	厨芥臭	微下水臭			-	12
10	14	8	10	14	24	8	13	12
8.0	3.5	3.0	3.0	4.5	18	3.0	5.6	12
<0.002		<0.002		<0.002	<0.002	<0.002	<0.002	6
<0.0002		<0.0002		<0.0002	<0.0002	<0.0002	<0.0002	6
<0.002		<0.002		<0.002	<0.002	<0.002	<0.002	6
<0.0004		<0.0004		<0.0004	<0.0004	<0.0004	<0.0004	6
<0.04		<0.04		<0.04	<0.04	<0.04	<0.04	6
<0.008		<0.008		<0.008	<0.008	<0.008	<0.008	6
					0.23	0.00	0.06	6
<0.03		<0.03		<0.03	<0.03	<0.03	<0.03	6
<0.002		<0.002		<0.002	<0.002	<0.002	<0.002	6
4.8	5.4	5.3	4.8	5.3	12.2	4.4	6.0	12
<0.01		<0.01		<0.01	<0.01	<0.01	<0.01	6
	0.000007		0.000008		0.000012	0.000007	0.000010	6
163	175	172	173	164	175	109	151	12
7	4	5	4	4	32	4	9	12
9.7	10.3	11.4	12.5	11.0	12.5	7.4	9.3	12
1.0	0.7	0.9	1.1	1.4	1.9	0.4	1.0	12
1.7	1.6	1.7	1.6	1.5	2.2	1.5	1.7	12
0.029	0.036	0.032	0.030	0.030	0.083	0.029	0.040	12
0.47	0.40	0.39	0.36	0.22	0.56	0.22	0.40	12
0.04	0.05	0.06	0.04	0.05	0.06	0.03	0.04	12
0.05	0.07	0.06	0.04	0.07	0.24	0.03	0.08	12
1.0	1.2	1.2	1.1	1.0	1.2	0.4	0.8	12
1.3	1.7	1.5	1.7	1.5	1.7	0.8	1.2	12
<0.002		<0.002		<0.002	<0.002	<0.002	<0.002	6
0.045		0.039		0.026	0.092	0.026	0.047	6

					最高	最低	平均	測定回数
					0.00046	<0.00008	0.00009	6
					0.0001	<0.0001	<0.0001	6
					0.0002	<0.0001	<0.0001	6

淀川水質協議会共同調査による。

年度	令和4年度						
河川名	淀川(鳥飼大橋右岸)						
採水年月日	R4.4.20	R4.5.18	R4.6.15	R4.7.20	R4.8.24	R4.9.7	R4.10.12
採水時刻	11:15	12:10	9:35	11:15	11:30	9:40	11:10
天候	晴	晴	雨後曇	晴一時曇	曇	晴	曇後時々雨
直近の降雨日	R4.4.16	R4.5.14	R4.6.14	R4.7.19	R4.8.22	R4.9.6	R4.10.10
気温	25.2	26.6	21.1	32.6	32.1	26.8	20.0
水温	20.4	20.0	20.2	26.7	28.0	26.8	19.0
一般細菌	600	1,900	140,000	21,000	9,500	55,000	3,100
大腸菌	46	31	24,000	1,100	150	14,000	1,300
カドミウム及びその化合物		<0.0003		<0.0003		<0.0003	
水銀及びその化合物		<0.00005		<0.00005		<0.00005	
セレン及びその化合物		<0.001		<0.001		<0.001	
鉛及びその化合物		<0.001		0.003		<0.001	
ヒ素及びその化合物		<0.001		0.001		0.002	
六価クロム化合物		<0.002		<0.002		<0.002	
亜硝酸態窒素	0.011	0.005	0.013	0.005	0.006	0.009	0.007
シアン化物イオン及び塩化シアン		<0.001		<0.001		<0.001	
硝酸態窒素及び亜硝酸態窒素	0.9	0.6	0.9	0.6	0.6	0.5	0.8
フッ素及びその化合物		0.10		0.09		0.09	
ホウ素及びその化合物		<0.1		<0.1		<0.1	
四塩化炭素		<0.0002		<0.0002		<0.0002	
1,4-ジオキサン		<0.005		<0.005		<0.005	
シス-1,2-ジクロロエチレン及びトランス-1,2-ジクロロエチレン		<0.004		<0.004		<0.004	
ジクロロメタン		<0.002		<0.002		<0.002	
テトラクロロエチレン		<0.001		<0.001		<0.001	
トリクロロエチレン		<0.001		<0.001		<0.001	
ベンゼン		<0.001		<0.001		<0.001	
亜鉛及びその化合物		<0.1		<0.1		<0.1	
鉄及びその化合物		0.21		0.86		0.19	
銅及びその化合物		<0.1		<0.1		<0.1	
マンガン及びその化合物		0.037		0.089		0.025	
塩化物イオン	16	12	14	7	10	10	10
陰イオン界面活性剤		<0.02		<0.02		<0.02	
ジェオスミン	0.000003	0.000002	0.000002	0.000045	0.000008	0.000016	0.000006
2-メチルイソボルネオール	0.000006	0.000034	0.000003	0.000002	0.000002	0.000004	0.000003
非イオン界面活性剤		<0.005		0.005		<0.005	
フェノール類		<0.0005		<0.0005		<0.0005	
有機物(全有機炭素(TOC)の量)	1.8	1.9	2.1	2.3	1.8	1.8	1.6
pH値	7.7	7.6	7.4	7.4	7.6	7.5	7.5
臭気	厨芥臭	弱かび臭	微下水臭	微土臭	弱厨芥臭	下水+微かび臭	微土臭
色度	12	12	16	28	12	12	12
濁度	3.0	4.0	5.5	20	5.0	5.0	4.0
アンチモン及びその化合物		<0.002		<0.002		<0.002	
ウラン及びその化合物		<0.0002		<0.0002		<0.0002	
ニッケル及びその化合物		<0.002		<0.002		<0.002	
1,2-ジクロロエタン		<0.0004		<0.0004		<0.0004	
トルエン		<0.04		<0.04		<0.04	
フタル酸ジ(2-エチルヘキシル)		<0.008		<0.008		<0.008	
農薬類 ※※	0.01	0.05	0.21	0.02	0.02	0.00	
1,1,1-トリクロロエタン		<0.03		<0.03		<0.03	
メチルセブチルエーテル(MTBE)		<0.002		<0.002		<0.002	
有機物等(過マンガン酸カリウム消費量)	5.0	4.6	6.1	11.0	7.1	6.3	5.4
1,1-ジクロロエチレン		<0.01		<0.01		<0.01	
ペルフルオロオクタン sulfone 酸(PFOS)及びペルフルオロオクタン sulfone 酸(PFOA)	0.000010		0.000006		0.000008		0.000009
電気伝導率	169	146	156	100	133	131	121
浮遊物質(SS)	5	6	7	34	7	7	6
溶存酸素(DO)	9.6	9.1	7.7	7.8	7.3	7.2	8.7
生物化学的酸素要求量(BOD)	1.5	1.2	0.9	1.0	0.8	1.0	0.3
溶存有機炭素(DOC)	1.8	1.7	1.8	2.1	1.6	1.5	1.5
紫外線吸光度(260nm,10mm)	0.032	0.031	0.041	0.082	0.040	0.035	0.039
蛍光強度(励起波長330nm, 蛍光波長430nm)※	0.36	0.30	0.47	0.51	0.44	0.34	0.40
臭化物イオン	0.04	0.03	0.04	0.02	0.03	0.03	0.03
アンモニア態窒素	0.03	0.12	0.16	0.05	0.04	0.14	0.05
硝酸態窒素	0.9	0.6	0.9	0.6	0.6	0.5	0.8
総窒素	1.2	0.9	1.5	1.1	0.9	1.0	0.9
クロム及びその化合物		<0.002		<0.002		<0.002	
総トリハロメタン生成能(THMFP)		0.038		0.078		0.038	

※ 0.05 mg/L硫酸キニーネ(0.05M硫酸溶液)の強度を1とした値

※※ 農薬類は淀川水質協議会各測定事業体の報告下限値に基づき算出した検出値と目標値の比の和。

測定した115項目(水質管理目標設定項目115項目)のうち、淀川水質協議会に基づく報告下限値以上検出された項目は下表のとおり。なお、淀川水質協議会では各測定事業体毎に報告下限値が異なるため、上表と下表の結果は一致しないことがある。

採水年月日	R4.4.20	R4.5.18	R4.6.15	R4.7.20	R4.8.24	R4.9.7
テフリトリオン	<0.00008	0.00008	0.00042	<0.00008	<0.00008	<0.00008
ピラクロニル	<0.0001	0.0001	<0.0001	<0.0001	<0.0001	<0.0001

淀川(鳥飼大橋右岸)					最高	最低	平均	測定回数
R4.11.16 11:45 晴	R4.12.14 9:45 晴	R5.1.18 11:05 曇時々晴後一時雨	R5.2.8 11:30 曇	R5.3.8 9:30 晴				
R4.11.13	R4.12.13	R5.1.16	R5.2.7	R5.3.2				
16.6	11.3	9.9	10.9	13.6	32.6	9.9	20.6	12
15.9	11.7	9.7	8.4	11.5	28.0	8.4	18.2	12
1,000	1,700	470	430	750	140,000	430	20,000	12
110	310	140	13	4.1	24,000	4.1	3,400	12
<0.0003		<0.0003		<0.0003	<0.0003	<0.0003	<0.0003	6
<0.00005		<0.00005		<0.00005	<0.00005	<0.00005	<0.00005	6
<0.001		<0.001		<0.001	<0.001	<0.001	<0.001	6
<0.001		<0.001		<0.001	0.003	<0.001	<0.001	6
<0.001		<0.001		<0.001	0.002	<0.001	<0.001	6
<0.002		<0.002		<0.002	<0.002	<0.002	<0.002	6
0.011	0.010	0.016	0.012	0.015	0.016	0.005	0.010	12
<0.001		<0.001		<0.001	<0.001	<0.001	<0.001	6
1.0	1.2	1.2	1.1	1.0	1.2	0.5	0.9	12
0.12		0.09		0.09	0.12	0.09	0.10	6
<0.1		<0.1		<0.1	<0.1	<0.1	<0.1	6
<0.0002		<0.0002		<0.0002	<0.0002	<0.0002	<0.0002	6
<0.005		<0.005		<0.005	<0.005	<0.005	<0.005	6
<0.004		<0.004		<0.004	<0.004	<0.004	<0.004	6
<0.002		<0.002		<0.002	<0.002	<0.002	<0.002	6
<0.001		<0.001		<0.001	<0.001	<0.001	<0.001	6
<0.001		<0.001		<0.001	<0.001	<0.001	<0.001	6
<0.001		<0.001		<0.001	<0.001	<0.001	<0.001	6
<0.1		<0.1		<0.1	<0.1	<0.1	<0.1	6
0.16		0.16		0.20	0.86	0.16	0.30	6
<0.1		<0.1		<0.1	<0.1	<0.1	<0.1	6
0.029		0.034		0.046	0.089	0.025	0.043	6
14	16	16	17	16	17	7	13	12
<0.02		<0.02		<0.02	<0.02	<0.02	<0.02	6
0.000002	0.000002	0.000002	0.000002	0.000003	0.000045	0.000002	0.000008	12
0.000002	0.000002	0.000004	0.000002	0.000005	0.000034	0.000002	0.000006	12
<0.005		<0.005		<0.005	0.005	<0.005	<0.005	6
<0.0005		<0.0005		<0.0005	<0.0005	<0.0005	<0.0005	6
1.8	1.8	1.8	1.8	1.8	2.3	1.6	1.9	12
7.7	7.5	7.5	7.6	7.5	7.7	7.4	7.5	12
厨芥臭	下水臭	微厨芥臭	厨芥臭	微下水臭			-	12
8	13	8	10	14	28	8	13	12
8.0	3.5	3.0	3.0	4.5	20	3.0	5.7	12
<0.002		<0.002		<0.002	<0.002	<0.002	<0.002	6
<0.0002		<0.0002		<0.0002	<0.0002	<0.0002	<0.0002	6
<0.002		<0.002		<0.002	<0.002	<0.002	<0.002	6
<0.0004		<0.0004		<0.0004	<0.0004	<0.0004	<0.0004	6
<0.04		<0.04		<0.04	<0.04	<0.04	<0.04	6
<0.008		<0.008		<0.008	<0.008	<0.008	<0.008	6
					0.21	0.00	0.05	6
<0.03		<0.03		<0.03	<0.03	<0.03	<0.03	6
<0.002		<0.002		<0.002	<0.002	<0.002	<0.002	6
4.7	5.4	4.8	4.7	5.3	11.0	4.6	5.9	12
<0.01		<0.01		<0.01	<0.01	<0.01	<0.01	6
	0.000007		0.000007		0.000010	0.000006	0.000008	6
162	176	171	171	169	176	100	150	12
6	4	5	3	5	34	3	8	12
9.9	10.2	11.5	12.3	11.0	12.3	7.2	9.4	12
1.0	0.6	0.8	0.7	1.4	1.5	0.3	0.9	12
1.6	1.6	1.6	1.6	1.5	2.1	1.5	1.7	12
0.028	0.036	0.032	0.030	0.029	0.082	0.028	0.038	12
0.46	0.39	0.37	0.35	0.23	0.51	0.23	0.39	12
0.03	0.05	0.06	0.04	0.05	0.06	0.02	0.04	12
0.05	0.07	0.06	0.04	0.07	0.16	0.03	0.07	12
1.0	1.2	1.2	1.1	1.0	1.2	0.5	0.9	12
1.3	1.6	1.5	1.5	1.5	1.6	0.9	1.2	12
<0.002		<0.002		<0.002	<0.002	<0.002	<0.002	6
0.047		0.038		0.025	0.078	0.025	0.044	6

					最高	最低	平均	測定回数
					0.00042	<0.00008	0.00008	6
					0.0001	<0.0001	<0.0001	6

淀川水質協議会共同調査による。

2. 水源水質事故・異変

昭和38年からの水源水質事故・異変の内容別変遷を下表に示した。令和4年度に発生した水源水質事故・異変件数は7件で、そのうちの5件が油流出事故であった。直近5年間では件数が最も少ない結果となったが、その要因についてはわからなかった。

下図は下表の事故・異変件数を油流出事故とその他に区分して示したものである。昭和40年代の高度経済成長期に水源水質事故は急激に増加したが、昭和45年に水質汚濁防止法が制定されて排水基準が定められたことなどから減少に転じた。平成元年以降に油の流出事故が増加したのは八幡排水機場及び久御山排水機場経由の流出事故が増加したことによるものであるが、その後、大谷川上流の都市下水路での油水分離機の設置（平成6年度八幡市設置、平成7年度増設）や使用済自動車の再資源化に関する法律の施行（平成14年、完全施行は平成17年）で発生件数は減少した（令和4年度は0件）。近年は、様々な発生源からの油流出事故が発生している。

表 年度別水源水質事故・異変発生件数

項目	昭和																							平成							小計
	38~45	46	47	48	49	50	51	52	53	54	55	56	57	58	59	60	61	62	63	1	2	3	4	5	6	7					
油	34	23	9	16	18	14	10	6	8	1	2		2	4	4	2	7	14	8	7	22	22	32	16	28	16	325				
色	23	3	2	4	1			1				1			1												37				
異臭 (内、かび臭)	14	3	2			1			1		3	1	3	2	2	2	1	1	1	1	2	1	2	1	2	1	47				
pH値上昇	(2)	(1)	(1)			(0)			(0)		(2)	(1)	(3)	(2)	(2)	(2)	(1)	(1)	(1)	(1)	(2)	(1)	(2)	(1)	(1)	(0)	(27)				
濁り	3		1	2		1			1					1											1	3	13				
農薬	1					1															1						3				
フェノール	2		2	1	1					1					2	1		1				1					12				
シアン	2	2	1	3																							8				
その他薬品																											0				
魚浮上	10	4	6	5	2	5	3	4	2	1	1		1	2	3	2	2	2		1		3	1	6	3	1	70				
その他	22	2	1	6	3	3	2	2	2		1	2			2	2	1	1									53				
計	111	37	24	37	25	25	15	13	14	3	7	4	7	8	14	9	11	19	9	9	25	27	35	24	33	23	568				

項目	平成																														令和				総計
	8	9	10	11	12	13	14	15	16	17	18	19	20	21	22	23	24	25	26	27	28	29	30	1	2	3	4								
油	19	21	20	7	15	25	26	19	14	28	26	30	19	22	23	9	9	11	17	16	16	15	13	17	10	12	5	789							
色		1			1								2	3		1							1	2	2	1	1	1	53						
異臭 (内、かび臭)	2		1	1		1				1																		53							
pH値上昇	(0)		(1)	(1)		(1)				(1)																		(31)							
濁り	2	2				1	2	1	1	3	1	2	3	2	4	2	4	5		1					3		1	53							
農薬																1												4							
フェノール						1																						13							
シアン																												8							
その他薬品			2	1		2	1	1	4	2		1	4	7	4		1	3	3	2	1		2				41								
魚浮上	5	1	2	5	7	3	4	3	1	1	5	2			1			2	1		1		2				116								
その他	1	2	1	1	1					1	1	1	1		1	5			1	1		1	1	5	1	2		81							
計	29	27	26	15	23	31	34	25	20	34	35	35	28	35	31	20	12	20	27	19	19	17	20	27	12	15	7	1,211							

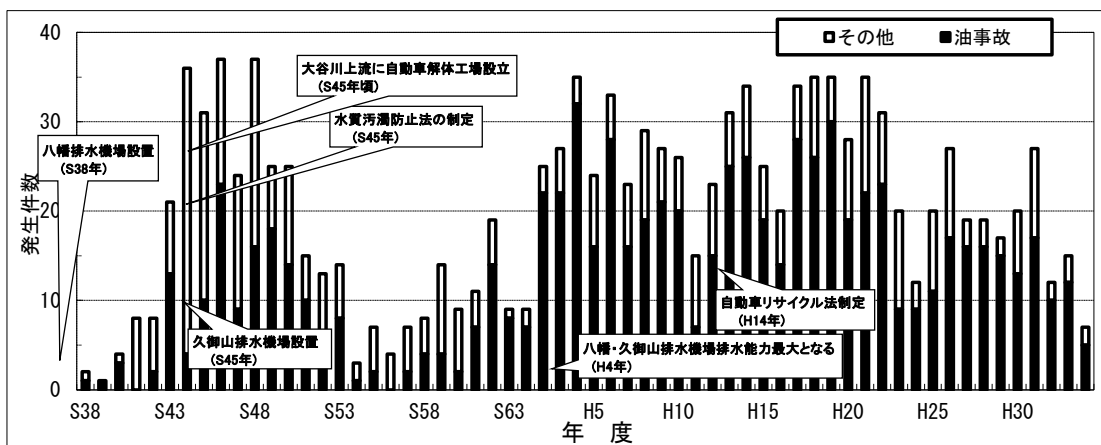


図 水源水質事故・異変発生件数の推移