

II. 水源水質試驗成績

Ⅱ. 水源水質試験成績

1. 水質試験成績

河川名	年度	濁度 (度)	色度 (度)	BOD (mg/L)	アンモニア態窒素 (mg/L)	有機物等 (※) (mg/L)	有機物 (※) (mg/L)	陰イオン界面活性剤 (mg/L)	大腸菌群 (MPN/100mL)	一般細菌 (集落/mL)
瀬田川大橋	H29	4.2	11	1.1	<0.02	5.1	1.8	<0.02	1,400	290
	30	4.3	12	1.4	0.02	5.2	1.8	<0.02	830	210
	R1	2.5	9	1.0	0.02	5.0	1.9	<0.02	1,900	430
	2	5.0	11	0.9	<0.02	4.6	1.8	<0.02	960	210
	3	4.2	11	1.4	<0.02	4.7	1.9	<0.02	1,600	210
木津川御幸橋	H29	8.7	21	0.8	0.03	7.5	1.9	<0.02	16,000	8,100
	30	4.6	16	0.8	<0.02	6.1	1.7	<0.02	2,800	3,300
	R1	5.1	18	1.0	0.02	6.6	1.9	<0.02	8,500	5,200
	2	4.6	16	1.2	0.03	6.7	1.8	<0.02	8,000	2,600
	3	9.5	21	1.1	<0.02	7.4	2.0	<0.02	19,000	5,700
宇治川御幸橋	H29	4.8	14	1.1	0.04	5.5	1.8	<0.02	11,000	4,100
	30	5.5	15	1.3	0.04	5.3	1.7	<0.02	9,300	2,400
	R1	3.0	11	1.2	0.06	5.3	1.8	<0.02	13,000	4,300
	2	5.5	13	1.1	0.04	5.2	1.8	<0.02	6,800	1,400
	3	4.2	12	1.2	0.04	4.8	1.8	<0.02	19,000	2,100
桂川宮前橋※	H29	6.4	15	1.6	0.12	6.7	1.8	<0.02	43,000	11,000
	30	6.3	17	1.3	0.10	5.5	1.6	<0.02	15,000	8,600
	R1	3.8	13	1.9	0.19	7.4	2.3	<0.02	94,000	9,900
	2	6.0	15	1.1	0.07	6.5	1.8	<0.02	12,000	4,100
	3	3.3	12	1.3	0.07	5.9	1.8	<0.02	24,000	5,700
穂谷川	H29	4.4	18	2.9	0.06	10.2	3.5	0.04	38,000	18,000
	30	3.5	16	1.8	0.05	9.0	3.1	<0.02	23,000	11,000
	R1	4.6	25	2.0	0.08	11.8	4.3	<0.02	19,000	13,000
	2	4.0	20	2.3	0.11	10.4	3.4	<0.02	22,000	11,000
	3	4.3	17	2.8	0.06	9.6	3.4	<0.02	15,000	8,100
黒田川	H29	4.9	20	2.7	0.10	10.1	3.4	<0.02	22,000	17,000
	30	3.4	22	2.3	0.05	10.5	3.4	<0.02	26,000	11,000
	R1	3.6	22	2.2	0.07	10.9	3.7	<0.02	22,000	9,100
	2	2.7	23	2.7	0.14	9.3	3.4	<0.02	20,000	15,000
	3	2.5	18	2.0	0.06	9.6	3.4	<0.02	25,000	12,000
天野川	H29	5.8	18	2.1	0.08	9.0	3.2	<0.02	48,000	43,000
	30	2.4	13	1.4	0.04	8.6	3.1	<0.02	66,000	28,000
	R1	10	19	1.7	0.04	10.6	3.4	<0.02	29,000	21,000
	2	3.5	17	1.8	0.14	8.8	3.0	<0.02	29,000	15,000
	3	2.9	14	1.4	0.06	8.1	3.1	<0.02	23,000	13,000
安居川	H29	4.2	24	2.3	0.30	14.0	4.4	0.03	73,000	67,000
	30	1.8	17	1.8	0.20	13.3	4.5	0.04	130,000	110,000
	R1	1.9	21	3.6	0.51	17.6	5.2	<0.02	130,000	27,000
	2	1.5	25	2.9	0.25	15.8	4.8	<0.02	69,000	40,000
	3	2.2	15	2.5	0.38	11.4	3.8	0.02	150,000	42,000

※ 有機物等は有機物等(過マンガン酸カリウム消費量)を、有機物は有機物(全有機炭素(TOC)の量)を表す。

※※ 宮前橋の工事に伴い、R4.1.12から上流の羽束師橋で採水。

淀川流量表(m³/秒)

	年度	4月	5月	6月	7月	8月	9月	10月	11月	12月	1月	2月	3月	年平均
淀川	24	欠測	169	579	507	164	213	255	145	179	267	262	249	272
	25	221	213	309	220	225	1065	276	193	138	188	186	213	287
	26	195	157	178	151	717	220	186	130	160	282	294	328	250
	H27	312	196	329	716	270	456	141	141	140	161	254	177	274
	H28	210	262	418	298	171	507	307	136	169	229	339	217	272
	H29	293	163	181	262	428	202	821	365	159	274	141	316	300
	H30	248	415	384	1018	197	597	360	121	124	121	123	141	321
	R1	139	170	257	438	479	237	283	89	78	69	90	101	203
	R2	251	235	448	1045	206	169	297	123	161	115	200	209	288
	R3	196	526	264	455	722	341	133	168	174	165	276	330	313
木津川 (八幡)	年度	4月	5月	6月	7月	8月	9月	10月	11月	12月	1月	2月	3月	年平均
	24	53.7	54.5	116.0	84.5	40.7	51.8	91.4	26.8	23.7	24.2	31.1	39.5	53.2
	25	30.2	18.8	62.2	25.5	26.0	130.2	92.3	37.6	18.6	21.9	25.5	36.3	43.8
	26	29.7	27.5	22.1	28.0	202.1	52.2	51.2	26.2	20.8	28.1	25.3	61.1	47.9
	27	45.7	31.2	53.0	130.7	59.6	欠測	欠測	欠測	15.8	19.1	26.8	28.4	45.6
	28	31.6	32.6	73.0	49.4	37.9	111.6	46.4	23.6	29.7	21.2	24.4	16.0	41.5
	29	30.8	26.3	22.0	23.2	90.8	48.3	267.1	76.3	28.8	26.9	15.4	41.6	58.1
	30	44.0	82.3	100.2	203.4	70.6	117.3	89.7	27.1	16.1	13.6	16.2	30.3	67.6
	R1	16.5	28.1	39.6	99.5	104.6	40.7	25.6	27.2	22.5	22.2	20.0	32.0	39.9
	R2	51.5	33.8	73.2	197.5	42.2	48.1	103.9	30.8	25.6	24.3	25.4	31.5	57.3
R3	28.8	79.7	57.5	127.7	170.1	81.5	24.6	21.4	23.5	19.6	13.4	23.8	56.0	
宇治川 (淀)	年度	4月	5月	6月	7月	8月	9月	10月	11月	12月	1月	2月	3月	年平均
	24	255.7	153.4	432.2	382.7	155.1	171.6	292.9	欠測	173.8	218.0	199.4	183.7	238.0
	25	124.4	107.9	190.5	122.4	171.7	703.8	172.3	149.6	137.1	142.6	138.5	174.0	194.6
	26	144.9	116.3	147.9	115.5	580.4	155.7	137.0	107.5	134.7	250.0	239.1	263.8	199.4
	27	209.7	138.5	246.1	485.5	185.2	336.3	105.8	107.4	104.1	126.7	172.0	115.0	194.4
	28	143.7	179.6	306.6	191.1	134.5	325.1	198.3	99.9	116.7	166.9	270.5	150.7	190.3
	29	222.2	110.1	137.0	188.6	331.1	124.9	322.6	256.8	97.4	208.7	96.2	215.9	192.6
	30	167.3	291.8	244.4	156.4	111.4	305.1	148.2	83.8	90.4	87.1	85.4	92.9	155.3
	R1	95.2	113.7	185.9	334.2	474.2	149.3	256.5	114.2	90.6	86.8	128.3	124.3	179.4
	R2	161.6	142.3	276.0	615.2	113.1	100.4	169.9	88.4	87.4	88.2	139.0	139.2	176.7
R3	139.7	383.0	194.3	348.3	562.1	206.2	83.0	85.6	99.6	82.9	99.9	184.7	205.8	
桂川 (納所)	年度	4月	5月	6月	7月	8月	9月	10月	11月	12月	1月	2月	3月	年平均
	24	42.2	21.0	24.4	50.0	25.5	20.3	22.1	19.8	24.9	27.1	26.3	29.2	27.7
	25	19.5	13.8	19.3	24.1	17.6	38.2	26.5	24.7	23.1	27.8	28.5	57.8	26.7
	26	24.1	18.6	14.9	16.3	27.8	26.7	22.1	16.6	18.9	39.7	39.6	40.2	25.5
	27	41.5	25.0	34.0	41.7	28.9	40.2	19.2	24.2	24.4	21.6	34.5	29.6	30.4
	28	29.6	30.2	30.4	33.8	18.2	24.1	38.0	19.7	32.0	32.3	45.1	31.0	30.4
	29	32.1	19.3	20.4	28.8	26.2	24.6	37.5	30.5	17.5	22.1	18.8	35.3	26.1
	30	28.4	34.7	33.7	33.8	23.0	45.8	24.5	15.9	15.5	15.8	17.2	27.7	26.3
	R1	21.1	21.2	19.9	39.5	32.2	27.9	31.4	16.5	13.4	16.2	19.3	26.7	23.8
	R2	35.2	23.4	28.3	61.8	23.6	20.1	24.3	17.3	13.9	17.0	18.5	22.6	25.5
R3	32.9	82.9	34.8	81.0	122.5	50.2	18.7	17.4	21.6	25.4	17.3	23.8	44.0	

・淀川：令和2年12月までは推算値、令和3年1月以降は暫定値。

・木津川(八幡)、宇治川(淀)、桂川(納所)：令和2年12月までは確定値、令和3年1月以降は暫定値。

※ただし、以下の月の値は推定値である。

・木津川(八幡)：令和元年10、11月

・宇治川(淀)：平成24年8、10、12月、平成25年8月、平成26年6、7月、
平成28年1、8、11～12月、平成29年5、10月、平成30年2、6、7、9～12月
平成31年1～4月、令和元年6～12月

・桂川(納所)：平成24年6、7月、平成25年3、6、9、10月、平成26年1、3、4、8～10月、
平成27年1、3～9、11月、平成28年6、9、10月、平成29年4、7～10月、平成30年3～10月
令和元年7～10月

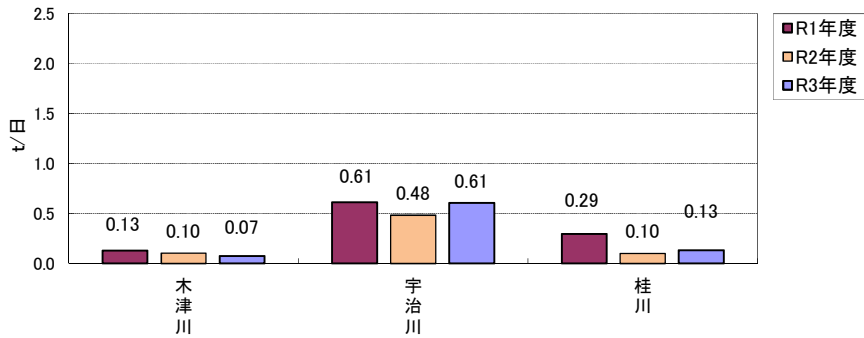
【用語】確定値：淀川河川事務所の流量年報の値。

推定値：流量年報では、4日間以上の欠測日がある月の流量月平均値は「欠測」としているが、
月平均値を水質管理センターで計算した値。

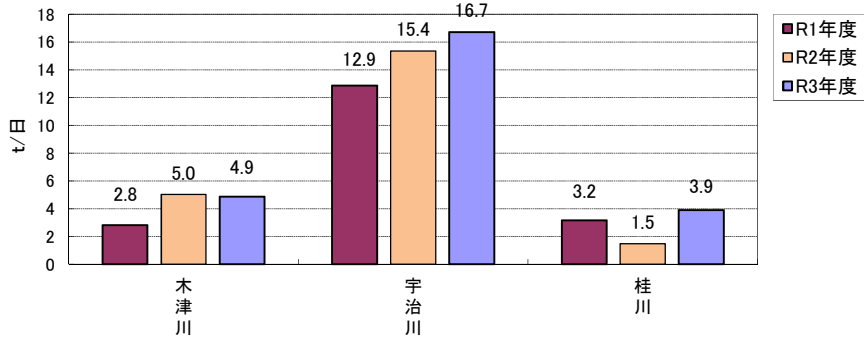
推算値：流量年報で枚方地点における流量月平均値が欠測の場合、月平均値を水質管理センター
で計算した値。

暫定値：淀川河川事務所の流量式(H-Q式)の最新版(令和3年6月末現在)を利用して、各地点
の水位から流量を算出して月平均値を水質管理センターで計算した値。
ただし、次年度以降の流量年報確定値により変更する可能性がある。

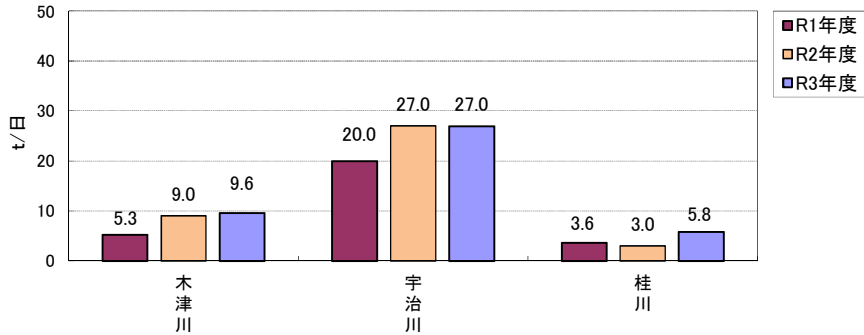
淀川三川 アンモニア態窒素



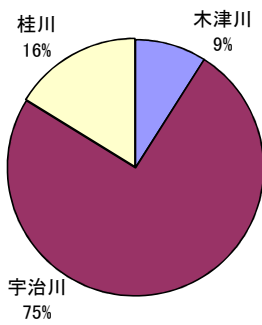
淀川三川 BOD



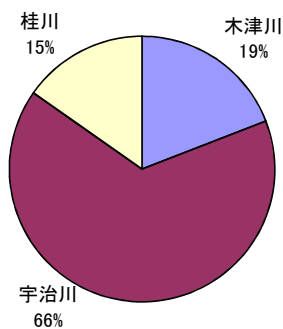
淀川三川 有機物(全有機炭素(TOC)の量)



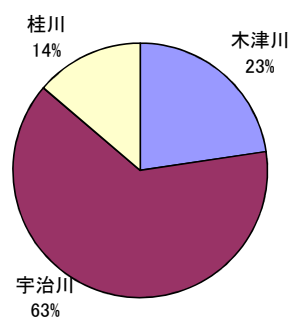
アンモニア態窒素



BOD



有機物(全有機炭素(TOC)の量)



淀川三川の汚濁負荷量

淀川三川汚濁負荷量経年変化

	河川名	木津川			宇治川			桂川		
	年度	濃度 (mg/L)	流量 (m ³ /秒)	負荷量 (t/日)	濃度 (mg/L)	流量 (m ³ /秒)	負荷量 (t/日)	濃度 (mg/L)	流量 (m ³ /秒)	負荷量 (t/日)
アンモニア態窒素	H29	0.03	33.91 (12)	0.1	0.06	165.52 (12)	0.8	0.13	34.85 (11)	0.4
	30	0.02	46.68 (12)	0.1	0.04	300.08 (7)	0.9	0.10	34.91 (11)	0.2
	R1	0.06	28.49 (11)	0.1	0.06	125.06 (10)	0.6	0.19	19.73 (12)	0.3
	2	0.03	51.28 (10)	0.1	0.04	167.70 (9)	0.5	0.07	19.86 (11)	0.1
	3	0.01	43.50 (11)	0.1	0.04	183.23 (8)	0.6	0.07	42.29 (12)	0.1
B O D	H29	1.1	33.91 (12)	4.2	1.5	165.52 (12)	19.1	1.2	34.85 (11)	4.8
	30	0.8	46.68 (12)	3.3	1.3	300.08 (7)	29.6	1.3	34.91 (11)	3.7
	R1	1.0	28.49 (11)	2.8	1.2	125.06 (10)	12.9	1.9	19.73 (12)	3.2
	2	1.2	51.28 (10)	5.0	1.1	167.70 (9)	15.4	1.1	19.86 (11)	2.0
	3	1.1	43.50 (11)	4.9	1.2	183.23 (8)	16.7	1.3	42.29 (12)	3.9
T O C	H29	1.9	33.91 (12)	6.0	1.8	165.52 (12)	42.5	1.8	34.85 (11)	5.5
	30	1.7	46.68 (12)	7.2	1.7	300.08 (7)	42.5	1.6	34.91 (11)	4.5
	R1	1.9	28.49 (11)	5.3	1.8	125.06 (10)	20.0	2.3	19.73 (12)	3.6
	2	1.8	51.28 (10)	9.0	1.8	167.70 (9)	27.0	1.8	19.86 (11)	3.1
	3	2.0	43.50 (11)	9.6	1.8	183.23 (8)	27.0	1.8	42.29 (12)	5.8

注) 濃度：毎月の測定値 (n=12) の平均値。

流量：毎月の採水日流量の平均値。

()内は流量のデータ数。流量には欠測の場合があるため、n=12回未満の場合がある。

負荷量：毎月の測定値と採水日の流量から算出した負荷量の平均値。

流量が欠測の場合は計算から除外しているため、上記の表の「濃度」と「流量」の積から求められる「負荷量」と数値が一致しないことがある。

1)理化学及び細菌試験

年度	令和3年度						
河川名	瀬田川(瀬田川大橋流心)						
採水年月日	R3.4.21	R3.5.19	R3.6.16	R3.7.28	R3.8.11	R3.9.8	R3.10.13
採水時刻	10:15	10:10	10:50	10:25	10:25	11:30	10:05
天候	晴	雨	雨	晴一時曇	晴	雨	曇時々晴
直近の降雨日	R3.4.18	R3.5.18	R3.6.14	R3.7.24	R3.8.9	R3.9.4	R3.10.12
気温	18.1	19.9	20.7	34.0	28.6	23.5	24.6
水温	16.4	20.4	25.2	30.3	28.1	26.5	24.9
一般細菌	110	180	140	210	430	200	270
大腸菌	13	6.3	11	4.0	2.0	15	23
カドミウム及びその化合物		<0.0003		<0.0003		<0.0003	
水銀及びその化合物		<0.00005		<0.00005		<0.00005	
セレン及びその化合物		<0.001		<0.001		<0.001	
鉛及びその化合物		<0.001		<0.001		<0.001	
ヒ素及びその化合物		0.001		0.002		0.001	
六価クロム化合物		<0.002		<0.002		<0.002	
亜硝酸態窒素	<0.004	<0.004	<0.004	<0.004	<0.004	<0.004	<0.004
シアン化物イオン及び塩化シアン		<0.001		<0.001		<0.001	
硝酸態窒素及び亜硝酸態窒素	0.3	<0.2	<0.2	0.3	<0.2	<0.2	0.3
フッ素及びその化合物		0.10		0.10		0.09	
ホウ素及びその化合物		<0.1		<0.1		<0.1	
四塩化炭素		<0.0002		<0.0002		<0.0002	
1,4-ジオキサン		<0.005		<0.005		<0.005	
シス-1,2-ジクロロエチレン及びトランス-1,2-ジクロロエチレン		<0.004		<0.004		<0.004	
ジクロロメタン		<0.002		<0.002		<0.002	
テトラクロロエチレン		<0.001		<0.001		<0.001	
トリクロロエチレン		<0.001		<0.001		<0.001	
ベンゼン		<0.001		<0.001		<0.001	
亜鉛及びその化合物		<0.1		<0.1		<0.1	
鉄及びその化合物		0.13		0.05		0.16	
銅及びその化合物		<0.1		<0.1		<0.1	
マンガン及びその化合物		0.018		0.013		0.022	
塩化物イオン	13.5	9.4	11.4	12.8	9.9	9.6	13.5
陰イオン界面活性剤		<0.02		<0.02		<0.02	
ジオオキシベンゼン	0.000002	0.000001	0.000003	0.000006	0.000013	0.000003	0.000007
2-メチルイソボルネオール	0.000003	0.000057	0.000018	0.000004	0.000003	0.000009	0.000004
非イオン界面活性剤		<0.005		<0.005		<0.005	
フェノール類		<0.0005		<0.0005		<0.0005	
有機物(全有機炭素(TOC)の量)	2.0	1.5	1.7	2.1	2.1	1.7	2.0
pH値	7.5	8.0	8.2	8.1	8.3	7.8	7.3
臭気	生ごみ臭	厨芥臭	微かび+下水臭	微青草臭	藻臭	藻臭	微厨芥臭
色度	10	8	11	12	10	14	8
濁度	3.5	4.0	3.5	3.0	4.0	5.0	3.0
アンチモン及びその化合物		<0.002		<0.002		<0.002	
ウラン及びその化合物		<0.0002		<0.0002		<0.0002	
ニッケル及びその化合物		<0.002		<0.002		<0.002	
1,2-ジクロロエタン		<0.0004		<0.0004		<0.0004	
トルエン		<0.04		<0.04		<0.04	
フタル酸ジ(2-エチルヘキシル)		<0.008		<0.008		<0.008	
農薬類 ※※	0.02	0.01	0.09	0.05	0.02	0.00	
1,1,1-トリクロロエタン		<0.03		<0.03		<0.03	
メチル tert-ブチルエーテル(MTBE)		<0.002		<0.002		<0.002	
有機物等(過マンガン酸カリウム消費量)	4.9	4.2	5.4	4.8	5.6	4.9	4.7
1,1-ジクロロエチレン		<0.01		<0.01		<0.01	
ペルフルオロオクチルサルホン酸(PFOA)及びペルフルオロオクタノール(PFOA)	0.000006		<0.000005		0.000005		0.000006
大腸菌群	490	2,400	2,700	2,800	870	690	1,700
電気伝導率	142	113	136	135	119	119	141
浮遊物質(SS)	3	6	3	1	5	7	4
溶存酸素(DO)	10.7	9.5	8.5	8.0	8.3	7.6	7.9
生物化学的酸素要求量(BOD)	1.7	1.9	1.0	1.2	2.2	1.0	0.8
溶存有機炭素(DOC)	1.5	1.4	1.4	1.8	1.7	1.5	1.7
紫外線吸光度(260nm,10mm)	0.027	0.023	0.027	0.030	0.028	0.029	0.030
蛍光強度(励起波長330nm, 蛍光波長430nm)※	0.22	0.04	0.15	0.27	0.13	0.23	0.33
臭化物イオン	0.03	0.04	0.04	0.04	0.03	0.03	0.03
アンモニア態窒素	<0.02	<0.02	<0.02	0.02	<0.02	<0.02	0.03
硝酸態窒素	0.3	<0.2	<0.2	0.3	<0.2	<0.2	0.3
総窒素	0.6	0.3	0.4	0.5	0.4	0.4	0.6
クロム及びその化合物		<0.002		<0.002		<0.002	
総トリハロメタン生成能(THMFP)		0.023		0.045		0.027	

※ 0.05 mg/L硫酸キニーネ(0.05M硫酸溶液)の強度を1とした値

※※ 農薬類は淀川水質協議会各測定事業者の報告下限値に基づき算出した検出値と目標値の比の和。

測定した111項目(水質管理目標設定項目114項目)のうち、淀川水質協議会に基づく報告下限値以上検出された項目は下表のとおり。なお、淀川水質協議会では各測定事業者毎に報告下限値が異なるため、上表と下表の結果は一致しないことがある。

採水年月日	R3.4.21	R3.5.19	R3.6.16	R3.7.28	R3.8.11	R3.9.8	
テフリルトリオン	<0.00008	<0.00008	0.00017	0.00010	<0.00008	<0.00008	

瀬田川(瀬田川大橋流心)					最高	最低	平均	測定回数
R3.11.24 10:40 晴	R3.12.15 10:20 晴	R4.1.12 10:35 曇一時晴後時々雪	R4.2.16 10:00 晴	R4.3.9 11:00 晴				
R3.11.22	R3.12.8	R4.1.11	R4.2.13	R4.3.1				
13.3	11.5	4.1	5.4	11.0	34.0	4.1	17.9	12
12.4	10.5	7.2	6.3	7.9	30.3	6.3	18.0	12
420	100	280	78	80	430	78	210	12
39	20	49	2.0	22	49	2.0	17	12
<0.0003		<0.0003		<0.0003	<0.0003	<0.0003	<0.0003	6
<0.00005		<0.00005		<0.00005	<0.00005	<0.00005	<0.00005	6
<0.001		<0.001		<0.001	<0.001	<0.001	<0.001	6
<0.001		<0.001		<0.001	<0.001	<0.001	<0.001	6
<0.001		<0.001		<0.001	0.002	<0.001	<0.001	6
<0.002		<0.002		<0.002	<0.002	<0.002	<0.002	6
0.005	<0.004	<0.004	<0.004	<0.004	0.005	<0.004	<0.004	12
<0.001		<0.001		<0.001	<0.001	<0.001	<0.001	6
0.3	0.2	0.6	<0.2	0.2	0.6	<0.2	0.2	12
0.08		0.09		0.09	0.10	0.08	0.09	6
<0.1		<0.1		<0.1	<0.1	<0.1	<0.1	6
<0.0002		<0.0002		<0.0002	<0.0002	<0.0002	<0.0002	6
<0.005		<0.005		<0.005	<0.005	<0.005	<0.005	6
<0.004		<0.004		<0.004	<0.004	<0.004	<0.004	6
<0.002		<0.002		<0.002	<0.002	<0.002	<0.002	6
<0.001		<0.001		<0.001	<0.001	<0.001	<0.001	6
<0.001		<0.001		<0.001	<0.001	<0.001	<0.001	6
<0.001		<0.001		<0.001	<0.001	<0.001	<0.001	6
<0.1		<0.1		<0.1	<0.1	<0.1	<0.1	6
0.26		0.09		0.09	0.26	0.05	0.13	6
<0.1		<0.1		<0.1	<0.1	<0.1	<0.1	6
0.025		0.012		0.008	0.025	0.008	0.016	6
11.7	12.4	16.3	10.2	11.9	16.3	9.4	11.9	12
<0.02		<0.02		<0.02	<0.02	<0.02	<0.02	6
0.000002	0.000001	0.000001	<0.000001	<0.000001	0.000013	<0.000001	0.000003	12
0.000002	0.000006	0.000029	0.000001	<0.000001	0.000057	<0.000001	0.000011	12
<0.005		<0.005		<0.005	<0.005	<0.005	<0.005	6
<0.0005		<0.0005		<0.0005	<0.0005	<0.0005	<0.0005	6
1.8	2.1	2.1	1.7	1.5	2.1	1.5	1.9	12
7.8	7.6	7.6	7.6	7.6	8.3	7.3	7.8	12
藻臭	藻+微生物臭	微かび臭	厨芥臭	藻臭			藻臭	12
10	19	12	12	7	19	7	11	12
4.0	7.5	6.0	3.0	4.0	7.5	3.0	4.2	12
<0.002		<0.002		<0.002	<0.002	<0.002	<0.002	6
<0.0002		<0.0002		<0.0002	<0.0002	<0.0002	<0.0002	6
<0.002		<0.002		<0.002	<0.002	<0.002	<0.002	6
<0.0004		<0.0004		<0.0004	<0.0004	<0.0004	<0.0004	6
<0.04		<0.04		<0.04	<0.04	<0.04	<0.04	6
<0.008		<0.008		<0.008	<0.008	<0.008	<0.008	6
					0.09	0.00	0.03	6
<0.03		<0.03		<0.03	<0.03	<0.03	<0.03	6
<0.002		<0.002		<0.002	<0.002	<0.002	<0.002	6
4.9	5.7	4.9	3.2	3.6	5.7	3.2	4.7	12
<0.01		<0.01		<0.01	<0.01	<0.01	<0.01	6
	<0.000005		<0.000005		0.000006	<0.000005	<0.000005	6
4,100	290	1,300	520	870	4,100	290	1,600	12
147	145	153	131	138	153	113	135	12
9	7	6	4	4	9	1	5	12
10.1	11.0	11.9	11.9	11.0	11.9	7.6	9.7	12
1.4	1.6	1.3	1.8	1.1	2.2	0.8	1.4	12
1.5	1.5	1.7	1.2	1.2	1.8	1.2	1.5	12
0.026	0.026	0.025	0.018	0.019	0.030	0.018	0.026	12
0.25	0.21	0.32	0.11	0.13	0.33	0.04	0.20	12
0.04	0.04	0.03	0.03	0.03	0.04	0.03	0.03	12
<0.02	0.03	0.04	<0.02	0.02	0.04	<0.02	<0.02	12
0.3	0.2	0.6	<0.2	0.2	0.6	<0.2	0.2	12
0.8	0.5	1.0	0.3	0.5	1.0	0.3	0.5	12
<0.002		<0.002		<0.002	<0.002	<0.002	<0.002	6
0.033		0.030		0.020	0.045	0.020	0.030	6

最高	最低	平均	測定回数
0.00017	<0.00008	<0.00008	6

淀川水質協議会共同調査による。

年度	令和3年度						
河川名	木津川(御幸橋)						
採水年月日	R3.4.21	R3.5.19	R3.6.16	R3.7.28	R3.8.11	R3.9.8	R3.10.13
採水時刻	11:05	10:00	11:45	11:25	10:00	11:25	11:00
天候	晴	雨	雨	晴一時曇	晴	雨	曇時々晴
直近の降雨日	R3.4.18	R3.5.18	R3.6.14	R3.7.24	R3.8.9	R3.9.4	R3.10.12
気温	26.3	21.4	21.3	30.3	29.7	25.0	27.5
水温	16.6	19.4	22.6	28.7	27.5	23.6	24.6
一般細菌	260	4,200	42,000	5,200	2,200	5,200	610
大腸菌	13	120	2,000	13	16	64	23
カドミウム及びその化合物		<0.0003		<0.0003		<0.0003	
水銀及びその化合物		<0.00005		<0.00005		<0.00005	
セレン及びその化合物		<0.001		<0.001		<0.001	
鉛及びその化合物		<0.001		<0.001		<0.001	
ヒ素及びその化合物		<0.001		<0.001		<0.001	
六価クロム化合物		<0.002		<0.002		<0.002	
亜硝酸態窒素	0.008	0.011	0.016	<0.004	0.006	0.004	<0.004
シアン化物イオン及び塩化シアン		<0.001		<0.001		<0.001	
硝酸態窒素及び亜硝酸態窒素	1.0	0.9	0.7	0.5	0.8	1.0	1.0
フッ素及びその化合物		0.09		0.09		<0.08	
ホウ素及びその化合物		<0.1		<0.1		<0.1	
四塩化炭素		<0.0002		<0.0002		<0.0002	
1,4-ジオキサン		<0.005		<0.005		<0.005	
シス-1,2-ジクロロエチレン及びトランス-1,2-ジクロロエチレン		<0.004		<0.004		<0.004	
ジクロロメタン		<0.002		<0.002		<0.002	
テトラクロロエチレン		<0.001		<0.001		<0.001	
トリクロロエチレン		<0.001		<0.001		<0.001	
ベンゼン		<0.001		<0.001		<0.001	
亜鉛及びその化合物		<0.1		<0.1		<0.1	
鉄及びその化合物		0.61		0.12		0.27	
銅及びその化合物		<0.1		<0.1		<0.1	
マンガン及びその化合物		0.043		0.011		0.017	
塩化物イオン	9.6	9.0	6.5	7.6	8.3	6.9	9.1
陰イオン界面活性剤		<0.02		<0.02		<0.02	
ジオスミン	<0.000001	0.000001	0.000003	<0.000001	<0.000001	<0.000001	<0.000001
2-メチルイソボルネオール	<0.000001	<0.000001	0.000002	<0.000001	<0.000001	<0.000001	<0.000001
非イオン界面活性剤		<0.005		<0.005		<0.005	
フェノール類		<0.0005		<0.0005		<0.0005	
有機物(全有機炭素(TOC)の量)	1.7	2.2	4.2	1.8	2.0	1.8	1.5
pH値	7.5	7.8	7.4	8.1	7.8	7.6	7.4
臭気	微土臭	厨芥臭	下水臭	微青草臭	厨芥臭	微藻+下水臭	微青草臭
色度	10	20	100	12	16	20	10
濁度	3.0	12	69	3.0	4.0	4.5	2.0
アンチモン及びその化合物		<0.002		<0.002		<0.002	
ウラン及びその化合物		<0.0002		<0.0002		<0.0002	
ニッケル及びその化合物		<0.002		<0.002		<0.002	
1,2-ジクロロエタン		<0.0004		<0.0004		<0.0004	
トルエン		<0.04		<0.04		<0.04	
フタル酸ジ(2-エチルヘキシル)		<0.008		<0.008		<0.008	
農業類 ※※	0.00	0.26	0.19	0.02	0.02	0.00	
1,1,1-トリクロロエタン		<0.03		<0.03		<0.03	
メチルtert-ブチルエーテル(MTBE)		<0.002		<0.002		<0.002	
有機物等(過マンガン酸カリウム消費量)	6.1	9.4	21.6	5.5	7.1	6.3	4.8
1,1-ジクロロエチレン		<0.01		<0.01		<0.01	
ヘキサフルオロオクタンスルホン酸(PFOS)及びヘキサフルオロオクタネン酸(PFOA)	0.000008		0.000011		0.000012		0.000011
大腸菌群	2,400	8,200	160,000	4,900	6,100	16,000	3,300
電気伝導率	126	129	103	122	136	119	133
浮遊物質(SS)	4	17	112	3	4	13	6
溶存酸素(DO)	9.9	8.8	7.8	8.8	8.6	8.1	9.0
生物学的酸素要求量(BOD)	0.9	1.3	2.2	1.3	1.1	0.5	0.6
溶存有機炭素(DOC)	1.6	2.0	3.0	1.5	1.8	1.6	1.4
紫外線吸光度(260nm,10mm)	0.045	0.070	0.141	0.045	0.052	0.057	0.038
蛍光強度(励起波長330nm, 蛍光波長430nm)※	0.37	0.16	0.63	0.40	0.33	0.53	0.38
臭化物イオン	0.05	0.05	0.03	0.03	0.03	0.04	0.04
アンモニア態窒素	<0.02	<0.02	0.06	<0.02	<0.02	<0.02	<0.02
硝酸態窒素	1.0	0.9	0.7	0.5	0.8	1.0	1.0
総窒素	1.1	1.2	2.9	0.6	1.0	1.5	1.0
クロム及びその化合物		<0.002		<0.002		<0.002	
総トリハロメタン生成能(THMFP)		0.054		0.061		0.048	

※ 0.05 mg/L硫酸キニーネ(0.05M硫酸溶液)の強度を1とした値

※※ 農業類は淀川水質協議会各測定事業体の報告下限値に基づき算出した検出値と目標値の比の和。
測定した111項目(水質管理目標設定項目114項目)のうち、淀川水質協議会に基づく報告下限値以上検出された項目は下表のとおり。なお、淀川水質協議会では各測定事業体毎に報告下限値が異なるため、上表と下表の結果は一致しないことがある。

採水年月日	R3.4.21	R3.5.19	R3.6.16	R3.7.28	R3.8.11	R3.9.8
テフリトリオン	<0.00008	0.00037	0.00037	<0.00008	<0.00008	<0.00008
ピラクロニル	<0.0001	0.0005	<0.0001	<0.0001	<0.0001	<0.0001
プロチオホス	<0.00004	0.00004		<0.00004	<0.00004	
プロモブチド	<0.001	0.002	<0.001	<0.001	<0.001	<0.001

木津川(御幸橋)					最高	最低	平均	測定回数
R3.11.24	R3.12.15	R4.1.12	R4.2.16	R4.3.9				
10:05	11:10	11:30	9:50	11:15				
晴	晴	曇一時晴後時々雪	晴	晴				
R3.11.22	R3.12.8	R4.1.11	R4.2.13	R4.3.1				
11.4	11.2	3.6	4.6	8.6	30.3	3.6	18.4	12
10.6	10.5	5.3	6.3	9.2	28.7	5.3	17.1	12
6,500	630	280	420	1,300	42,000	260	5,700	12
39	6.3	350	8.6	6.3	2,000	6.3	220	12
<0.0003		<0.0003		<0.0003	<0.0003	<0.0003	<0.0003	6
<0.00005		<0.00005		<0.00005	<0.00005	<0.00005	<0.00005	6
<0.001		<0.001		<0.001	<0.001	<0.001	<0.001	6
<0.001		<0.001		<0.001	<0.001	<0.001	<0.001	6
<0.001		<0.001		<0.001	<0.001	<0.001	<0.001	6
<0.002		<0.002		<0.002	<0.002	<0.002	<0.002	6
0.008	0.005	0.016	0.011	0.012	0.016	<0.004	0.008	12
<0.001		<0.001		<0.001	<0.001	<0.001	<0.001	6
1.0	1.4	1.2	1.3	1.1	1.4	0.5	1.0	12
<0.08		<0.08		<0.08	0.09	<0.08	<0.08	6
<0.1		<0.1		<0.1	<0.1	<0.1	<0.1	6
<0.0002		<0.0002		<0.0002	<0.0002	<0.0002	<0.0002	6
<0.005		<0.005		<0.005	<0.005	<0.005	<0.005	6
<0.004		<0.004		<0.004	<0.004	<0.004	<0.004	6
<0.002		<0.002		<0.002	<0.002	<0.002	<0.002	6
<0.001		<0.001		<0.001	<0.001	<0.001	<0.001	6
<0.001		<0.001		<0.001	<0.001	<0.001	<0.001	6
<0.001		<0.001		<0.001	<0.001	<0.001	<0.001	6
<0.1		<0.1		<0.1	<0.1	<0.1	<0.1	6
0.35		0.20		0.19	0.61	0.12	0.29	6
<0.1		<0.1		<0.1	<0.1	<0.1	<0.1	6
0.022		0.014		0.028	0.043	0.011	0.023	6
9.8	10.3	11.8	14.7	16.2	16.2	6.5	10.0	12
<0.02		<0.02		<0.02	<0.02	<0.02	<0.02	6
0.000001	0.000001	0.000002	0.000002	0.000003	0.000003	<0.000001	0.000001	12
<0.000001	<0.000001	<0.000001	<0.000001	<0.000001	0.000002	<0.000001	<0.000001	12
<0.005		<0.005		<0.005	<0.005	<0.005	<0.005	6
<0.0005		<0.0005		<0.0005	<0.0005	<0.0005	<0.0005	6
1.9	1.3	2.0	1.8	1.9	4.2	1.3	2.0	12
7.6	7.5	7.7	7.8	7.9	8.1	7.4	7.7	12
厨芥臭	微下水臭	微青草臭	厨芥臭	青草臭			厨芥臭	12
16	12	12	10	15	100	10	21	12
4.0	1.5	6.0	2.0	3.5	69	1.5	9.5	12
<0.002		<0.002		<0.002	<0.002	<0.002	<0.002	6
<0.0002		<0.0002		<0.0002	<0.0002	<0.0002	<0.0002	6
<0.002		<0.002		<0.002	<0.002	<0.002	<0.002	6
<0.0004		<0.0004		<0.0004	<0.0004	<0.0004	<0.0004	6
<0.04		<0.04		<0.04	<0.04	<0.04	<0.04	6
<0.008		<0.008		<0.008	<0.008	<0.008	<0.008	6
					0.26	0.00	0.08	6
<0.03		<0.03		<0.03	<0.03	<0.03	<0.03	6
<0.002		<0.002		<0.002	<0.002	<0.002	<0.002	6
6.6	3.8	6.6	5.1	5.8	21.6	3.8	7.4	12
<0.01		<0.01		<0.01	<0.01	<0.01	<0.01	6
	0.000010		0.000011		0.000012	0.000008	0.000011	6
17,000	1,100	3,100	550	610	160,000	550	19,000	12
128	151	141	170	165	170	103	135	12
6	2	5	4	7	112	2	15	12
10.3	11.6	13.0	12.9	12.5	13.0	7.8	10.1	12
1.2	0.4	0.9	1.6	1.6	2.2	0.4	1.1	12
1.7	1.3	1.7	1.7	1.7	3.0	1.3	1.8	12
0.048	0.035	0.043	0.034	0.038	0.141	0.034	0.054	12
0.47	0.34	0.42	0.34	0.31	0.63	0.16	0.39	12
0.04	0.03	0.06	0.07	0.10	0.10	0.03	0.05	12
<0.02	0.04	<0.02	<0.02	<0.02	0.06	<0.02	<0.02	12
1.0	1.4	1.2	1.3	1.1	1.4	0.5	1.0	12
1.4	1.8	1.4	1.5	1.4	2.9	0.6	1.4	12
<0.002		<0.002		<0.002	<0.002	<0.002	<0.002	6
0.057		0.045		0.055	0.061	0.045	0.053	6

					最高	最低	平均	測定回数
					0.00037	<0.00008	0.00012	6
					0.00005	<0.00001	<0.00001	6
					0.00004	<0.00004	<0.00004	4
					0.002	<0.001	<0.001	6

淀川水質協議会共同調査による。

年度	令和3年度						
河川名	宇治川(御幸橋)						
採水年月日	R3.4.21	R3.5.19	R3.6.16	R3.7.28	R3.8.11	R3.9.8	R3.10.13
採水時刻	11:30	10:40	11:45	11:50	10:25	11:25	11:15
天候	晴	雨	雨	晴一時曇	晴	雨	曇時々晴
直近の降雨日	R3.4.18	R3.5.18	R3.6.14	R3.7.24	R3.8.9	R3.9.4	R3.10.12
気温	26.0	21.4	20.9	30.3	30.5	25.0	28.8
水温	17.0	20.1	24.2	29.6	27.9	25.5	25.3
一般細菌	1,600	1,300	5,200	5,800	2,900	1,300	4,500
大腸菌	49	54	110	17	44	36	130
カドミウム及びその化合物		<0.0003		<0.0003		<0.0003	
水銀及びその化合物		<0.00005		<0.00005		<0.00005	
セレン及びその化合物		<0.001		<0.001		<0.001	
鉛及びその化合物		<0.001		<0.001		<0.001	
ヒ素及びその化合物		0.001		0.002		0.001	
六価クロム化合物		<0.002		<0.002		<0.002	
亜硝酸態窒素	0.007	<0.004	0.008	0.011	0.014	<0.004	0.008
シアン化物イオン及び塩化シアン		<0.001		<0.001		<0.001	
硝酸態窒素及び亜硝酸態窒素	0.4	<0.2	0.3	0.4	0.5	<0.2	0.4
フッ素及びその化合物		0.10		0.11		0.10	
ホウ素及びその化合物		<0.1		<0.1		<0.1	
四塩化炭素		<0.0002		<0.0002		<0.0002	
1,4-ジオキサン		<0.005		<0.005		<0.005	
シス-1,2-ジクロロエチレン及びトランス-1,2-ジクロロエチレン		<0.004		<0.004		<0.004	
ジクロロメタン		<0.002		<0.002		<0.002	
テトラクロロエチレン		<0.001		<0.001		<0.001	
トリクロロエチレン		<0.001		<0.001		<0.001	
ベンゼン		<0.001		<0.001		<0.001	
亜鉛及びその化合物		<0.1		<0.1		<0.1	
鉄及びその化合物		0.19		0.21		0.16	
銅及びその化合物		<0.1		<0.1		<0.1	
マンガン及びその化合物		0.026		0.042		0.022	
塩化物イオン	12.3	10.0	12.4	12.9	12.8	9.9	12.6
陰イオン界面活性剤		<0.02		<0.02		<0.02	
ジオスミン	0.000002	0.000001	0.000003	0.000004	0.000008	0.000002	0.000004
2-メチルイソボルネオール	0.000003	0.000051	0.000012	0.000005	0.000005	0.000007	0.000004
非イオン界面活性剤		0.005		<0.005		<0.005	
フェノール類		<0.0005		<0.0005		<0.0005	
有機物(全有機炭素(TOC)の量)	2.1	1.4	1.9	1.8	2.2	1.7	1.7
pH値	7.6	7.8	7.5	7.8	7.6	7.7	7.4
臭気	弱生ぐさ臭	厨芥臭	下水臭	弱青草臭	藻臭	微下水臭	微青草臭
色度	12	10	13	12	12	13	12
濁度	3.5	4.0	4.0	3.0	4.0	5.5	3.0
アンチモン及びその化合物		<0.002		<0.002		<0.002	
ウラン及びその化合物		<0.0002		<0.0002		<0.0002	
ニッケル及びその化合物		<0.002		<0.002		<0.002	
1,2-ジクロロエタン		<0.0004		<0.0004		<0.0004	
トルエン		<0.04		<0.04		<0.04	
フタル酸ジ(2-エチルヘキシル)		<0.008		<0.008		<0.008	
農薬類 ※※	0.02	0.02	0.17	0.04	0.02	0.00	
1,1,1-トリクロロエタン		<0.03		<0.03		<0.03	
メチル tert-ブチルエーテル(MTBE)		<0.002		<0.002		<0.002	
有機物等(過マンガン酸カリウム消費量)	5.5	5.1	5.1	4.9	6.0	4.6	4.4
1,1-ジクロロエチレン		<0.01		<0.01		<0.01	
ヘキサフルオロオクタフルオロシクロペンタン酸(PFOA)及びヘキサフルオロオクタフルオロオクタフルオロシクロペンタン酸(PFOA)	0.000009		0.000006		0.000009		0.000008
大腸菌群	11,000	2,400	14,000	160,000	3,700	6,100	11,000
電気伝導率	143	129	145	144	147	125	142
浮遊物質(SS)	6	7	4	4	9	12	6
溶存酸素(DO)	10.1	9.7	7.6	7.8	7.8	8.0	8.1
生物化学的酸素要求量(BOD)	1.6	1.3	0.9	1.4	1.5	0.8	0.5
溶存有機炭素(DOC)	1.6	1.3	1.7	1.7	1.9	1.4	1.6
紫外線吸光度(260nm,10mm)	0.031	0.027	0.034	0.034	0.036	0.029	0.031
蛍光強度(励起波長330nm, 蛍光波長430nm)※	0.26	0.05	0.23	0.32	0.33	0.22	0.29
臭化物イオン	0.03	0.03	0.04	0.05	0.05	0.04	0.04
アンモニア態窒素	0.04	0.02	0.06	0.05	0.05	<0.02	0.04
硝酸態窒素	0.4	<0.2	0.3	0.4	0.5	<0.2	0.4
総窒素	0.7	0.4	0.7	0.6	0.8	0.6	0.6
クロム及びその化合物		<0.002		<0.002		<0.002	
総トリハロメタン生成能(THMFP)		0.025		0.043		0.030	

※ 0.05 mg/L硫酸キニーネ(0.05M硫酸溶液)の強度を1とした値

※※ 農薬類は淀川水質協議会各測定事業者の報告下限値に基づき算出した検出値と目標値の比の和。

測定した111項目(水質管理目標設定項目114項目)のうち、淀川水質協議会に基づく報告下限値以上検出された項目は下表のとおり。なお、淀川水質協議会では各測定事業者毎に報告下限値が異なるため、上表と下表の結果は一致しないことがある。

採水年月日	R3.4.21	R3.5.19	R3.6.16	R3.7.28	R3.8.11	R3.9.8	
テフリルトリオン	<0.00008	<0.00008	0.00034	0.00009	<0.00008	<0.00008	

宇治川(御幸橋)					最高	最低	平均	測定回数
R3.11.24 10:30 晴	R3.12.15 11:15 晴	R4.1.12 11:45 曇一時晴後時々雪	R4.2.16 10:25 晴	R4.3.9 11:15 晴				
R3.11.22	R3.12.8	R4.1.11	R4.2.13	R4.3.1				
10.7	11.2	2.4	5.3	8.6	30.5	2.4	18.4	12
12.9	11.0	5.9	6.6	8.3	29.6	5.9	17.9	12
1,300	1,000	130	260	240	5,800	130	2,100	12
62	52	170	29	20	170	17	64	12
<0.0003		<0.0003		<0.0003	<0.0003	<0.0003	<0.0003	6
<0.00005		<0.00005		<0.00005	<0.00005	<0.00005	<0.00005	6
<0.001		<0.001		<0.001	<0.001	<0.001	<0.001	6
<0.001		<0.001		<0.001	<0.001	<0.001	<0.001	6
<0.001		<0.001		<0.001	0.002	<0.001	<0.001	6
<0.002		<0.002		<0.002	<0.002	<0.002	<0.002	6
0.008	0.007	0.008	0.006	0.005	0.014	<0.004	0.007	12
<0.001		<0.001		<0.001	<0.001	<0.001	<0.001	6
0.5	0.5	0.4	0.4	0.3	0.5	<0.2	0.3	12
0.08		0.10		0.10	0.11	0.08	0.10	6
<0.1		<0.1		<0.1	<0.1	<0.1	<0.1	6
<0.0002		<0.0002		<0.0002	<0.0002	<0.0002	<0.0002	6
<0.005		<0.005		<0.005	<0.005	<0.005	<0.005	6
<0.004		<0.004		<0.004	<0.004	<0.004	<0.004	6
<0.002		<0.002		<0.002	<0.002	<0.002	<0.002	6
<0.001		<0.001		<0.001	<0.001	<0.001	<0.001	6
<0.001		<0.001		<0.001	<0.001	<0.001	<0.001	6
<0.001		<0.001		<0.001	<0.001	<0.001	<0.001	6
<0.1		<0.1		<0.1	<0.1	<0.1	<0.1	6
0.33		0.30		0.17	0.33	0.16	0.23	6
<0.1		<0.1		<0.1	<0.1	<0.1	<0.1	6
0.046		0.043		0.020	0.046	0.020	0.033	6
12.2	13.7	14.0	12.9	12.2	14.0	9.9	12.3	12
<0.02		<0.02		<0.02	<0.02	<0.02	<0.02	6
0.000002	0.000002	0.000002	0.000001	0.000002	0.000008	0.000001	0.000003	12
0.000002	0.000005	0.000033	0.000002	0.000001	0.000051	0.000001	0.000011	12
<0.005		<0.005		<0.005	0.005	<0.005	<0.005	6
<0.0005		<0.0005		<0.0005	<0.0005	<0.0005	<0.0005	6
1.9	2.0	1.9	1.7	1.5	2.2	1.4	1.8	12
7.7	7.5	7.7	7.7	7.7	7.8	7.4	7.6	12
藻臭	下水臭	弱生ぐさ臭	厨芥臭	藻臭			藻臭	12
8	20	10	10	7	20	7	12	12
3.0	8.0	5.0	3.0	4.0	8.0	3.0	4.2	12
<0.002		<0.002		<0.002	<0.002	<0.002	<0.002	6
<0.0002		<0.0002		<0.0002	<0.0002	<0.0002	<0.0002	6
<0.002		<0.002		<0.002	<0.002	<0.002	<0.002	6
<0.0004		<0.0004		<0.0004	<0.0004	<0.0004	<0.0004	6
<0.04		<0.04		<0.04	<0.04	<0.04	<0.04	6
<0.008		<0.008		<0.008	<0.008	<0.008	<0.008	6
					0.17	0.00	0.05	6
<0.03		<0.03		<0.03	<0.03	<0.03	<0.03	6
<0.002		<0.002		<0.002	<0.002	<0.002	<0.002	6
4.6	5.2	5.0	4.0	3.6	6.0	3.6	4.8	12
<0.01		<0.01		<0.01	<0.01	<0.01	<0.01	6
	0.000005		<0.000005		0.000009	<0.000005	0.000006	6
10,000	4,400	1,100	4,700	2,700	160,000	1,100	19,000	12
153	158	148	147	139	158	125	143	12
10	9	10	9	7	12	4	8	12
10.0	11.3	12.7	12.4	11.6	12.7	7.6	9.8	12
1.1	1.4	1.1	1.3	1.0	1.6	0.5	1.2	12
1.6	1.5	1.5	1.4	1.3	1.9	1.3	1.5	12
0.027	0.031	0.025	0.022	0.021	0.036	0.021	0.029	12
0.29	0.26	0.25	0.19	0.13	0.33	0.05	0.24	12
0.04	0.05	0.03	0.04	0.04	0.05	0.03	0.04	12
0.03	0.05	0.06	0.03	0.04	0.06	<0.02	0.04	12
0.5	0.5	0.4	0.4	0.3	0.5	<0.2	0.3	12
0.8	0.9	0.7	0.7	0.6	0.9	0.4	0.7	12
<0.002		<0.002		<0.002	<0.002	<0.002	<0.002	6
0.032		0.028		0.022	0.043	0.022	0.030	6

					最高	最低	平均	測定回数
					0.00034	<0.00008	<0.00008	6

淀川水質協議会共同調査による。

年度	令和3年度						
河川名	桂川(宮前橋)※※※						
採水年月日	R3.4.21	R3.5.19	R3.6.16	R3.7.28	R3.8.11	R3.9.8	R3.10.13
採水時刻	12:05	11:15	12:05	12:30	10:50	11:50	11:40
天候	晴	雨	雨	晴一時曇	晴	雨	曇時々晴
直近の降雨日	R3.4.18	R3.5.18	R3.6.14	R3.7.24	R3.8.9	R3.9.4	R3.10.12
気温	25.0	21.6	21.9	31.2	30.4	24.4	29.9
水温	18.1	20.0	22.6	27.8	26.6	24.3	24.9
一般細菌	1,600	6,600	19,000	9,200	6,800	5,400	1,600
大腸菌	490	2,000	2,000	330	870	440	790
カドミウム及びその化合物		<0.0003		<0.0003		<0.0003	
水銀及びその化合物		<0.00005		<0.00005		<0.00005	
セレン及びその化合物		<0.001		<0.001		<0.001	
鉛及びその化合物		0.002		<0.001		<0.001	
ヒ素及びその化合物		0.001		0.002		0.001	
六価クロム化合物		<0.002		<0.002		<0.002	
亜硝酸態窒素	0.010	0.008	0.009	0.015	0.009	0.006	0.010
シアン化物イオン及び塩化シアン		<0.001		<0.001		<0.001	
硝酸態窒素及び亜硝酸態窒素	1.9	1.4	1.0	1.7	1.6	1.6	2.3
フッ素及びその化合物		0.08		0.09		<0.08	
ホウ素及びその化合物		<0.1		<0.1		<0.1	
四塩化炭素		<0.0002		<0.0002		<0.0002	
1,4-ジオキサン		<0.005		<0.005		<0.005	
シス-1,2-ジクロロエチレン及びトランス-1,2-ジクロロエチレン		<0.004		<0.004		<0.004	
ジクロロメタン		<0.002		<0.002		<0.002	
テトラクロロエチレン		<0.001		<0.001		<0.001	
トリクロロエチレン		<0.001		<0.001		<0.001	
ベンゼン		<0.001		<0.001		<0.001	
亜鉛及びその化合物		<0.1		<0.1		<0.1	
鉄及びその化合物		0.23		0.16		0.10	
銅及びその化合物		<0.1		<0.1		<0.1	
マンガン及びその化合物		0.029		0.032		0.019	
塩化物イオン	13.6	10.2	10.0	17.3	11.3	12.8	17.0
陰イオン界面活性剤		<0.02		<0.02		<0.02	
ジェオスミン	0.000003	0.000003	0.000003	0.000004	0.000003	0.000002	0.000004
2-メチルイソボルネオール	0.000007	0.000006	0.000006	0.000009	0.000004	0.000004	0.000010
非イオン界面活性剤		<0.005		<0.005		<0.005	
フェノール類		<0.0005		<0.0005		<0.0005	
有機物(全有機炭素(TOC)の量)	1.7	1.6	1.9	1.9	1.9	1.3	1.8
pH値	7.5	7.5	7.4	8.0	7.5	7.4	7.4
臭気	弱厨芥臭	厨芥臭	下水臭	弱下水臭	下水臭	下水臭	弱下水臭
色度	8	12	18	16	12	11	10
濁度	3.0	6.0	5.5	3.0	3.0	2.0	1.5
アンチモン及びその化合物		<0.002		<0.002		<0.002	
ウラン及びその化合物		<0.0002		<0.0002		<0.0002	
ニッケル及びその化合物		<0.002		<0.002		<0.002	
1,2-ジクロロエタン		<0.0004		<0.0004		<0.0004	
トルエン		<0.04		<0.04		<0.04	
フタル酸ジ(2-エチルヘキシル)		<0.008		<0.008		<0.008	
農薬類 ※※	0.00	0.10	0.29	0.01	0.02	0.00	
1,1,1-トリクロロエタン		<0.03		<0.03		<0.03	
メチルセブチルエーテル(MTBE)		<0.002		<0.002		<0.002	
有機物等(過マンガン酸カリウム消費量)	5.4	7.0	6.5	6.0	6.5	4.0	5.2
1,1-ジクロロエチレン		<0.01		<0.01		<0.01	
ペルフルオロオクタン sulfonate 酸(PFOS)及びペルフルオロオクタノール sulfonate 酸(PFOA)	0.000009		0.000008		0.000012		0.000015
大腸菌群	4,900	24,000	31,000	13,000	20,000	7,300	17,000
電気伝導率	152	133	127	187	151	158	187
浮遊物質(SS)	2	11	7	4	6	3	2
溶存酸素(DO)	10.3	9.1	8.3	10.3	8.8	8.7	9.0
生物学的酸素要求量(BOD)	1.8	1.3	1.3	1.2	1.1	0.7	0.9
溶存有機炭素(DOC)	1.5	1.4	1.6	1.8	1.8	1.2	1.7
紫外線吸光度(260nm,10mm)	0.032	0.041	0.045	0.039	0.045	0.031	0.036
蛍光強度(励起波長330nm, 蛍光波長430nm)※	0.38	0.13	0.43	0.57	0.48	0.49	0.62
臭化物イオン	0.03	0.03	0.03	0.04	0.04	0.04	0.05
アンモニア態窒素	0.04	0.04	0.04	0.04	0.02	<0.02	0.05
硝酸態窒素	1.9	1.4	1.0	1.7	1.6	1.6	2.3
総窒素	2.1	1.7	1.4	2.0	1.8	1.8	2.4
クロム及びその化合物		<0.002		<0.002		<0.002	
総トリハロメタン生成能(THMFP)		0.031		0.047		0.030	

※ 0.05 mg/L硫酸キニーネ(0.05M硫酸溶液)の強度を1とした値

※※ 農薬類は淀川水質協議会各測定事業体の報告下限値に基づき算出した検出値と目標値の比の和。
測定した111項目(水質管理目標設定項目114項目)のうち、淀川水質協議会に基づく報告下限値以上検出された項目は下表のとおり。なお、淀川水質協議会では各測定事業体毎に報告下限値が異なるため、上表と下表の結果は一致しないことがある。

※※※ 宮前橋は工事のため、R4.1.12から上流の羽束師橋で採水。

採水年月日	R3.4.21	R3.5.19	R3.6.16	R3.7.28	R3.8.11	R3.9.8	
テフリトリオン	<0.00008	0.00019	0.00058	<0.00008	<0.00008	<0.00008	

桂川(宮前橋)※※※					最高	最低	平均	測定回数
R3.11.24	R3.12.15	R4.1.12	R4.2.16	R4.3.9				
11:10	11:40	12:25	11:10	12:00				
晴	晴	曇一時晴後時々雪	晴	晴				
R3.11.22	R3.12.8	R4.1.11	R4.2.13	R4.3.1				
12.7	14.0	3.5	5.5	9.4	31.2	3.5	19.1	12
13.5	13.1	8.1	9.3	11.1	27.8	8.1	18.3	12
7.700	2.500	5.800	970	880	19.000	880	5.700	12
1.700	980	7.000	460	690	7.000	330	1.500	12
<0.0003		<0.0003		<0.0003	<0.0003	<0.0003	<0.0003	6
<0.00005		<0.00005		<0.00005	<0.00005	<0.00005	<0.00005	6
<0.001		<0.001		<0.001	<0.001	<0.001	<0.001	6
0.001		<0.001		<0.001	0.002	<0.001	<0.001	6
0.001		<0.001		<0.001	0.002	<0.001	<0.001	6
<0.002		<0.002		<0.002	<0.002	<0.002	<0.002	6
0.020	0.020	0.026	0.037	0.030	0.037	0.006	0.017	12
<0.001		<0.001		<0.001	<0.001	<0.001	<0.001	6
2.0	3.0	1.2	2.6	2.6	3.0	1.0	1.9	12
<0.08		<0.08		<0.08	0.09	<0.08	<0.08	6
<0.1		<0.1		<0.1	<0.1	<0.1	<0.1	6
<0.0002		<0.0002		<0.0002	<0.0002	<0.0002	<0.0002	6
<0.005		<0.005		<0.005	<0.005	<0.005	<0.005	6
<0.004		<0.004		<0.004	<0.004	<0.004	<0.004	6
<0.002		<0.002		<0.002	<0.002	<0.002	<0.002	6
<0.001		<0.001		<0.001	<0.001	<0.001	<0.001	6
<0.001		<0.001		<0.001	<0.001	<0.001	<0.001	6
<0.001		<0.001		<0.001	<0.001	<0.001	<0.001	6
<0.1		<0.1		<0.1	<0.1	<0.1	<0.1	6
0.22		0.08		0.11	0.23	0.08	0.15	6
<0.1		<0.1		<0.1	<0.1	<0.1	<0.1	6
0.037		0.018		0.026	0.037	0.018	0.027	6
15.0	19.6	12.1	18.2	18.4	19.6	10.0	14.6	12
<0.02		<0.02		<0.02	<0.02	<0.02	<0.02	6
0.000004	0.000005	0.000003	0.000004	0.000004	0.000005	0.000002	0.000004	12
0.000009	0.000008	0.000011	0.000012	0.000015	0.000015	0.000004	0.000008	12
<0.005		<0.005		<0.005	<0.005	<0.005	<0.005	6
<0.0005		<0.0005		<0.0005	<0.0005	<0.0005	<0.0005	6
2.3	2.0	1.6	2.0	2.0	2.3	1.3	1.8	12
7.5	7.3	7.6	7.4	7.2	8.0	7.2	7.5	12
下水臭	下水臭	微厨芥臭	下水臭	下水臭			下水臭	12
10	13	12	6	11	18	6	12	12
3.0	2.0	6.0	2.0	2.5	6.0	1.5	3.3	12
<0.002		<0.002		<0.002	<0.002	<0.002	<0.002	6
<0.0002		<0.0002		<0.0002	<0.0002	<0.0002	<0.0002	6
<0.002		<0.002		<0.002	<0.002	<0.002	<0.002	6
<0.0004		<0.0004		<0.0004	<0.0004	<0.0004	<0.0004	6
<0.04		<0.04		<0.04	<0.04	<0.04	<0.04	6
<0.008		<0.008		<0.008	<0.008	<0.008	<0.008	6
					0.29	0.00	0.07	6
<0.03		<0.03		<0.03	<0.03	<0.03	<0.03	6
<0.002		<0.002		<0.002	<0.002	<0.002	<0.002	6
7.7	5.8	4.8	5.4	6.0	7.7	4.0	5.9	12
<0.01		<0.01		<0.01	<0.01	<0.01	<0.01	6
	0.000007		0.000010		0.000015	0.000007	0.000010	6
98,000	16,000	49,000	4,600	5,700	98,000	4,600	24,000	12
166	213	131	178	183	213	127	164	12
3	2	6	4	4	11	2	5	12
10.1	10.6	12.3	11.9	10.7	12.3	8.3	10.0	12
1.4	1.1	1.9	1.9	1.3	1.9	0.7	1.3	12
2.0	1.9	1.2	1.7	1.8	2.0	1.2	1.6	12
0.048	0.040	0.023	0.032	0.034	0.048	0.023	0.037	12
0.72	0.66	0.37	0.62	0.60	0.72	0.13	0.51	12
0.03	0.05	0.03	0.05	0.05	0.05	0.03	0.04	12
0.14	0.09	0.08	0.17	0.16	0.17	<0.02	0.07	12
2.0	3.0	1.2	2.6	2.6	3.0	1.0	1.9	12
3.0	3.7	1.5	3.1	3.1	3.7	1.4	2.3	12
<0.002		<0.002		<0.002	<0.002	<0.002	<0.002	6
0.043		0.030		0.035	0.047	0.030	0.036	6

最高	最低	平均	測定回数
0.00058	<0.00008	0.00013	6

淀川水質協議会共同調査による。

年度	令和3年度						
河川名	淀川(磯島)						
採水年月日	R3.5.19	R3.7.28	R3.8.11	R3.9.8	R3.11.24	R4.1.12	R4.2.16
採水時刻	12:15	10:35	11:45	10:20	12:00	10:20	12:10
天候	雨	晴	晴	雨	晴	曇	晴
直近の降雨日	R3.5.18	R3.7.16	R3.8.9	R3.9.4	R3.11.22	R4.1.11	R4.2.13
気温	21.5	30.5	30.7	24.5	13.1	4.6	6.2
水温	20.4	28.2	27.8	25.5	12.8	6.8	7.5
一般細菌	2,800	1,900	2,300	1,800	4,100	7,100	310
大腸菌	170	21	140	46	250	5,200	69
カドミウム及びその化合物	<0.0003	<0.0003		<0.0003	<0.0003	<0.0003	
水銀及びその化合物	<0.00005	<0.00005		<0.00005	<0.00005	<0.00005	
セレン及びその化合物	<0.001	<0.001		<0.001	<0.001	<0.001	
鉛及びその化合物	<0.001	<0.001		<0.001	<0.001	<0.001	
ヒ素及びその化合物	<0.001	0.001		0.001	<0.001	<0.001	
六価クロム化合物	<0.002	<0.002		<0.002	<0.002	<0.002	
亜硝酸態窒素	0.005	0.009	0.012	0.005	0.010	0.020	0.010
シアン化物イオン及び塩化シアン	<0.001	<0.001		<0.001	<0.001	<0.001	
硝酸態窒素及び亜硝酸態窒素	0.4	0.7	0.8	0.4	1.0	1.0	0.9
フッ素及びその化合物	0.10	0.10		0.10	0.08	<0.08	
ホウ素及びその化合物	<0.1	<0.1		<0.1	<0.1	<0.1	
四塩化炭素	<0.0002	<0.0002		<0.0002	<0.0002	<0.0002	
1,4-ジオキサン	<0.005	<0.005		<0.005	<0.005	<0.005	
シス-1,2-ジクロロエチレン及びトランス-1,2-ジクロロエチレン	<0.004	<0.004		<0.004	<0.004	<0.004	
ジクロロメタン	<0.002	<0.002		<0.002	<0.002	<0.002	
テトラクロロエチレン	<0.001	<0.001		<0.001	<0.001	<0.001	
トリクロロエチレン	<0.001	<0.001		<0.001	<0.001	<0.001	
ベンゼン	<0.001	<0.001		<0.001	<0.001	<0.001	
亜鉛及びその化合物	<0.1	<0.1		<0.1	<0.1	<0.1	
鉄及びその化合物	0.26	0.15		0.26	0.27	0.29	
銅及びその化合物	<0.1	<0.1		<0.1	<0.1	<0.1	
マンガン及びその化合物	0.032	0.032		0.032	0.039	0.040	
塩化物イオン	10.1	11.8	11.9	9.5	13.2	14.9	14.5
陰イオン界面活性剤	<0.02	<0.02		<0.02	<0.02	<0.02	
非イオン界面活性剤	<0.005	<0.005		<0.005	<0.005	<0.005	
フェノール類	<0.0005				<0.0005		
有機物(全有機炭素(TOC)の量)	1.6	1.8	2.0	1.8	1.9	1.7	1.8
pH値	7.7	7.9	7.6	7.9	7.6	7.7	7.6
臭気	厨芥臭	厨芥臭	厨芥臭	厨芥臭	厨芥臭	厨芥臭	厨芥臭
色度	10	12	12	8	10	16	8
濁度	4.0	3.0	3.0	6.0	4.0	5.0	4.0
アンチモン及びその化合物	<0.002				<0.002		
ウラン及びその化合物	<0.0002	<0.0002		<0.0002	<0.0002	<0.0002	
ニッケル及びその化合物	<0.002	<0.002		<0.002	<0.002	<0.002	
1,2-ジクロロエタン	<0.0004				<0.0004		
トルエン	<0.04				<0.04		
フタル酸ジ(2-エチルヘキシル)	<0.008				<0.008		
農薬類 ※※	0.05	0.03	0.00	0.00			
1,1,1-トリクロロエタン	<0.03				<0.03		
メチルセブチルエーテル(MTBE)	<0.002	<0.002		<0.002	<0.002	<0.002	
有機物等(過マンガン酸カリウム消費量)	6.7	5.3	6.5	5.0	5.8	6.3	4.3
1,1-ジクロロエチレン	<0.01				<0.01		
ペルフルオロオクタンスルホン酸(PFOS)及びペルフルオロオクタン酸(PFOA)			0.000011			0.000012	0.000006
大腸菌群	4,400	83,000	7,700	9,800	20,000	43,000	2,400
電気伝導率	132	159	147	120	157	173	131
浮遊物質(SS)	11	5	9	15	7	8	7
溶存酸素(DO)	9.1	7.6	7.8	8.1	10.4	12.1	12.7
生物化学的酸素要求量(BOD)	1.3	0.5	1.2	1.1	0.9	2.9	1.1
溶存有機炭素(DOC)	1.4	1.7	1.8	1.6	1.7	1.6	1.5
紫外線吸光度(260nm,10mm)	0.035	0.039	0.042	0.034	0.037	0.032	0.025
蛍光強度(励起波長330nm, 蛍光波長430nm)※	0.08	0.15	0.30	0.20	0.42	0.65	0.28
臭化物イオン	0.04	0.05	0.05	0.02	0.05	0.03	0.04
アンモニア態窒素	0.03	0.04	0.03	0.02	0.04	0.07	0.03
硝酸態窒素	0.4	0.7	0.8	0.4	1.0	1.0	0.9
総窒素	0.7	0.9	1.1	0.7	1.3	1.4	1.2
クロム及びその化合物	<0.002	<0.002		<0.002	<0.002	<0.002	

※ 0.05 mg/L硫酸キニーネ(0.05M硫酸溶液)の強度を1とした値

※※ 農薬類は検出値と目標値の比の和

測定した111項目(水質管理目標設定項目114項目)のうち、検出された項目は下表のとおり。

採水年月日	R3.5.19	R3.7.28	R3.8.11	R3.9.8		
テフリトリオン	0.00010	<0.00008	<0.00008	<0.00008		

最高	最低	平均	測定回数
30.7	4.6	18.7	7
28.2	6.8	18.4	7
7.100	310	2,900	7
5.200	21	840	7
<0.0003	<0.0003	<0.0003	5
<0.00005	<0.00005	<0.00005	5
<0.001	<0.001	<0.001	5
<0.001	<0.001	<0.001	5
0.001	<0.001	<0.001	5
<0.002	<0.002	<0.002	5
0.020	0.005	0.010	7
<0.001	<0.001	<0.001	5
1.0	0.4	0.7	7
0.10	<0.08	0.08	5
<0.1	<0.1	<0.1	5
<0.0002	<0.0002	<0.0002	5
<0.005	<0.005	<0.005	5
<0.004	<0.004	<0.004	5
<0.002	<0.002	<0.002	5
<0.001	<0.001	<0.001	5
<0.001	<0.001	<0.001	5
<0.001	<0.001	<0.001	5
<0.1	<0.1	<0.1	5
0.29	0.15	0.25	5
<0.1	<0.1	<0.1	5
0.040	0.032	0.035	5
14.9	9.5	12.3	7
<0.02	<0.02	<0.02	5
<0.005	<0.005	<0.005	5
<0.0005	<0.0005	<0.0005	2
2.0	1.6	1.8	7
7.9	7.6	7.7	7
		厨芥臭	7
16	8	11	7
6.0	3.0	4.1	7
<0.002	<0.002	<0.002	2
<0.0002	<0.0002	<0.0002	5
<0.002	<0.002	<0.002	5
<0.0004	<0.0004	<0.0004	2
<0.04	<0.04	<0.04	2
<0.008	<0.008	<0.008	2
0.05	0.00	0.02	4
<0.03	<0.03	<0.03	2
<0.002	<0.002	<0.002	5
6.7	4.3	5.7	7
<0.01	<0.01	<0.01	2
0.000012	0.000006	0.000010	3
83.000	2,400	24,000	7
173	120	146	7
15	5	9	7
12.7	7.6	9.7	7
2.9	0.5	1.3	7
1.8	1.4	1.6	7
0.042	0.025	0.035	7
0.65	0.08	0.30	7
0.05	0.02	0.04	7
0.07	0.02	0.04	7
1.0	0.4	0.7	7
1.4	0.7	1.0	7
<0.002	<0.002	<0.002	5

最高	最低	平均	測定回数
0.00010	<0.00008	<0.00008	4

年度	令和3年度						
河川名	淀川(枚方大橋左岸)						
採水年月日	R3.4.21	R3.5.19	R3.6.16	R3.7.28	R3.8.11	R3.9.8	R3.10.13
採水時刻	10:35	9:50	10:50	11:20	9:50	10:40	10:55
天候	晴	雨	雨	晴一時曇	晴	雨	曇時々晴
直近の降雨日	R3.4.18	R3.5.18	R3.6.14	R3.7.24	R3.8.9	R3.9.4	R3.10.12
気温	22.0	21.1	21.2	31.4	30.2	22.5	27.2
水温	17.2	20.5	22.1	28.3	27.0	24.0	24.6
一般細菌	1,000	3,300	16,000	4,000	6,300	3,200	3,700
大腸菌	70	390	2,000	7.8	290	66	240
カドミウム及びその化合物		<0.0003		<0.0003		<0.0003	
水銀及びその化合物		<0.00005		<0.00005		<0.00005	
セレン及びその化合物		<0.001		<0.001		<0.001	
鉛及びその化合物		<0.001		<0.001		<0.001	
ヒ素及びその化合物		<0.001		<0.001		0.001	
六価クロム化合物		<0.002		<0.002		<0.002	
亜硝酸態窒素	0.008	0.005	0.009	0.012	0.010	<0.004	0.010
シアン化物イオン及び塩化シアン		<0.001		<0.001		<0.001	
硝酸態窒素及び亜硝酸態窒素	0.7	0.4	0.6	0.7	0.8	0.4	0.9
フッ素及びその化合物		0.10		0.10		0.09	
ホウ素及びその化合物		<0.1		<0.1		<0.1	
四塩化炭素		<0.0002		<0.0002		<0.0002	
1,4-ジオキサン		<0.005		<0.005		<0.005	
シス-1,2-ジクロロエチレン及びトランス-1,2-ジクロロエチレン		<0.004		<0.004		<0.004	
ジクロロメタン		<0.002		<0.002		<0.002	
テトラクロロエチレン		<0.001		<0.001		<0.001	
トリクロロエチレン		<0.001		<0.001		<0.001	
ベンゼン		<0.001		<0.001		<0.001	
亜鉛及びその化合物		<0.1		<0.1		<0.1	
鉄及びその化合物		0.26		0.14		0.17	
銅及びその化合物		<0.1		<0.1		<0.1	
マンガン及びその化合物		0.029		0.026		0.020	
塩化物イオン	12.0	10.2	8.6	13.2	11.9	9.5	13.5
陰イオン界面活性剤		<0.02		<0.02		<0.02	
ジオキシベンゼン	0.000002	0.000002	0.000002	0.000003	0.000005	0.000002	0.000004
2-メチルイソボルネオール	0.000003	0.000037	0.000009	0.000004	0.000004	0.000004	0.000004
非イオン界面活性剤		<0.005		<0.005		<0.005	
フェノール類		<0.0005		<0.0005		<0.0005	
有機物(全有機炭素(TOC)の量)	2.1	1.5	3.7	2.0	2.0	1.7	1.7
pH値	7.5	7.8	7.5	7.7	7.6	7.7	7.5
臭気	弱生ぐさ臭	厨芥臭	下水臭	微土臭	厨芥臭	下水臭	微厨芥臭
色度	12	12	120	10	12	16	10
濁度	3.5	6.0	69	2.0	2.0	5.5	2.0
アンチモン及びその化合物		<0.002		<0.002		<0.002	
ウラン及びその化合物		<0.0002		<0.0002		<0.0002	
ニッケル及びその化合物		<0.002		<0.002		<0.002	
1,2-ジクロロエタン		<0.0004		<0.0004		<0.0004	
トルエン		<0.04		<0.04		<0.04	
フタル酸ジ(2-エチルヘキシル)		<0.008		<0.008		<0.008	
農薬類 ※※	0.01	0.05	0.21	0.03	0.00	0.00	
1,1,1-トリクロロエタン		<0.03		<0.03		<0.03	
メチル tert-ブチルエーテル(MTBE)		<0.002		<0.002		<0.002	
有機物等(過マンガン酸カリウム消費量)	5.6	5.9	23.2	5.1	6.1	5.5	4.9
1,1-ジクロロエチレン		<0.01		<0.01		<0.01	
ペルフルオロオクタン sulfonate(PFOS)及びペルフルオロオクタノール sulfonate(PFOA)	0.000010		0.000014		0.000013		0.000013
大腸菌群	2,800	6,500	77,000	92,000	9,800	9,900	17,000
電気伝導率	144	133	123	156	152	132	156
浮遊物質(SS)	4	11	110	3	5	22	6
溶存酸素(DO)	9.9	9.1	7.4	7.7	7.7	7.9	8.1
生物化学的酸素要求量(BOD)	1.8	1.2	1.1	0.8	0.9	0.8	0.5
溶存有機炭素(DOC)	1.5	1.4	2.3	1.7	1.8	1.5	1.6
紫外線吸光度(260nm,10mm)	0.034	0.035	0.107	0.037	0.043	0.036	0.034
蛍光強度(励起波長330nm, 蛍光波長430nm)※	0.31	0.08	0.46	0.41	0.33	0.33	0.42
臭化物イオン	0.04	0.04	0.03	0.05	0.06	0.04	0.04
アンモニア態窒素	0.04	0.03	0.05	0.03	0.04	<0.02	0.04
硝酸態窒素	0.7	0.4	0.6	0.7	0.8	0.4	0.9
総窒素	0.9	0.7	3.0	0.9	1.1	0.8	1.0
クロム及びその化合物		<0.002		<0.002		<0.002	
総トリハロメタン生成能(THMFP)		0.027		0.046		0.036	

※ 0.05 mg/L硫酸キニーネ(0.05M硫酸溶液)の強度を1とした値

※※ 農薬類は淀川水質協議会各測定事業者の報告下限値に基づき算出した検出値と目標値の比の和。

測定した111項目(水質管理目標設定項目114項目)のうち、淀川水質協議会に基づく報告下限値以上検出された項目は下表のとおり。なお、淀川水質協議会では各測定事業者毎に報告下限値が異なるため、上表と下表の結果は一致しないことがある。

採水年月日	R3.4.21	R3.5.19	R3.6.16	R3.7.28	R3.8.11	R3.9.8	
テフリトリオン	<0.00008	0.00009	0.00041	<0.00008	<0.00008	<0.00008	

淀川(枚方大橋左岸)					最高	最低	平均	測定回数
R3.11.24 9:50 晴	R3.12.15 10:20 晴	R4.1.12 10:50 曇一時晴後時々雪	R4.2.16 9:45 晴	R4.3.9 10:30 晴				
R3.11.22	R3.12.8	R4.1.11	R4.2.13	R4.3.1				
11.9	10.7	3.1	5.2	9.9	31.4	3.1	18.0	12
12.4	9.7	7.0	6.8	8.6	28.3	6.8	17.4	12
4,600	1,200	4,300	510	470	16,000	470	4,000	12
370	130	11,000	160	35	11,000	7.8	1,200	12
<0.0003		<0.0003		<0.0003	<0.0003	<0.0003	<0.0003	6
<0.00005		<0.00005		<0.00005	<0.00005	<0.00005	<0.00005	6
<0.001		<0.001		<0.001	<0.001	<0.001	<0.001	6
<0.001		<0.001		<0.001	<0.001	<0.001	<0.001	6
<0.001		<0.001		<0.001	0.001	<0.001	<0.001	6
<0.002		<0.002		<0.002	<0.002	<0.002	<0.002	6
0.011	0.012	0.021	0.010	0.009	0.021	<0.004	0.010	12
<0.001		<0.001		<0.001	<0.001	<0.001	<0.001	6
0.9	1.1	1.1	0.9	0.7	1.1	0.4	0.8	12
0.08		0.08		0.09	0.10	0.08	0.09	6
<0.1		<0.1		<0.1	<0.1	<0.1	<0.1	6
<0.0002		<0.0002		<0.0002	<0.0002	<0.0002	<0.0002	6
<0.005		<0.005		<0.005	<0.005	<0.005	<0.005	6
<0.004		<0.004		<0.004	<0.004	<0.004	<0.004	6
<0.002		<0.002		<0.002	<0.002	<0.002	<0.002	6
<0.001		<0.001		<0.001	<0.001	<0.001	<0.001	6
<0.001		<0.001		<0.001	<0.001	<0.001	<0.001	6
<0.001		<0.001		<0.001	<0.001	<0.001	<0.001	6
<0.1		<0.1		<0.1	<0.1	<0.1	<0.1	6
0.28		0.18		0.21	0.28	0.14	0.21	6
<0.1		<0.1		<0.1	<0.1	<0.1	<0.1	6
0.036		0.034		0.025	0.036	0.020	0.028	6
13.4	14.8	15.9	15.0	14.0	15.9	8.6	12.7	12
<0.02		<0.02		<0.02	<0.02	<0.02	<0.02	6
0.000002	0.000002	0.000003	0.000002	0.000002	0.000005	0.000002	0.000003	12
0.000003	0.000005	0.000032	0.000003	0.000002	0.000037	0.000002	0.000009	12
<0.005		<0.005		<0.005	<0.005	<0.005	<0.005	6
<0.0005		<0.0005		<0.0005	<0.0005	<0.0005	<0.0005	6
2.0	1.9	2.0	1.9	1.6	3.7	1.5	2.0	12
7.5	7.5	7.5	7.6	7.6	7.8	7.5	7.6	12
厨芥臭	下水臭	微厨芥臭	厨芥臭	下水臭			厨芥臭	12
8	18	14	8	10	120	8	21	12
3.0	6.0	6.0	4.0	4.0	69	2.0	9.4	12
<0.002		<0.002		<0.002	<0.002	<0.002	<0.002	6
<0.0002		<0.0002		<0.0002	<0.0002	<0.0002	<0.0002	6
<0.002		<0.002		<0.002	<0.002	<0.002	<0.002	6
<0.0004		<0.0004		<0.0004	<0.0004	<0.0004	<0.0004	6
<0.04		<0.04		<0.04	<0.04	<0.04	<0.04	6
<0.008		<0.008		<0.008	<0.008	<0.008	<0.008	6
					0.21	0.00	0.05	6
<0.03		<0.03		<0.03	<0.03	<0.03	<0.03	6
<0.002		<0.002		<0.002	<0.002	<0.002	<0.002	6
5.7	5.3	5.8	4.1	4.4	23.2	4.1	6.8	12
<0.01		<0.01		<0.01	<0.01	<0.01	<0.01	6
	0.000008		0.000007		0.000014	0.000007	0.000011	6
24,000	2,400	46,000	3,100	2,000	92,000	2,000	24,000	12
162	178	163	153	156	178	123	151	12
8	7	7	5	7	110	3	16	12
10.3	10.9	11.8	12.4	11.5	12.4	7.4	9.6	12
1.3	1.4	1.9	1.6	1.1	1.9	0.5	1.2	12
1.8	1.6	1.6	1.6	1.4	2.3	1.4	1.7	12
0.037	0.034	0.031	0.026	0.025	0.107	0.025	0.040	12
0.47	0.38	0.42	0.31	0.22	0.47	0.08	0.35	12
0.05	0.04	0.04	0.04	0.04	0.06	0.03	0.04	12
0.04	0.08	0.15	0.03	0.05	0.15	<0.02	0.05	12
0.9	1.1	1.1	0.9	0.7	1.1	0.4	0.8	12
1.3	1.5	1.4	1.2	1.0	3.0	0.7	1.2	12
<0.002		<0.002		<0.002	<0.002	<0.002	<0.002	6
0.041		0.037		0.028	0.046	0.027	0.036	6

最高	最低	平均	測定回数
0.00041	<0.00008	0.00008	6

淀川水質協議会共同調査による。

年度	令和3年度						
河川名	淀川(枚方大橋右岸)						
採水年月日	R3.4.21	R3.5.19	R3.6.16	R3.7.28	R3.8.11	R3.9.8	R3.10.13
採水時刻	10:50	10:30	10:50	10:50	10:20	10:40	10:45
天候	晴	雨	雨	晴一時曇	晴	雨	曇時々晴
直近の降雨日	R3.4.18	R3.5.18	R3.6.14	R3.7.24	R3.8.9	R3.9.4	R3.10.12
気温	22.0	21.5	21.2	31.1	31.7	22.5	27.1
水温	17.3	20.6	22.9	28.5	27.2	25.1	24.8
一般細菌	1,400	7,300	23,000	6,800	5,600	3,100	2,600
大腸菌	46	1,500	4,200	4.0	460	60	330
カドミウム及びその化合物		<0.0003		<0.0003		<0.0003	
水銀及びその化合物		<0.00005		<0.00005		<0.00005	
セレン及びその化合物		<0.001		<0.001		<0.001	
鉛及びその化合物		<0.001		<0.001		<0.001	
ヒ素及びその化合物		0.001		<0.001		0.001	
六価クロム化合物		<0.002		<0.002		<0.002	
亜硝酸態窒素	0.009	0.006	0.010	0.014	0.015	0.004	0.009
シアン化物イオン及び塩化シアン		<0.001		<0.001		<0.001	
硝酸態窒素及び亜硝酸態窒素	0.8	0.5	0.7	0.8	0.8	0.5	1.0
フッ素及びその化合物		0.10		0.10		0.09	
ホウ素及びその化合物		<0.1		<0.1		<0.1	
四塩化炭素		<0.0002		<0.0002		<0.0002	
1,4-ジオキサン		<0.005		<0.005		<0.005	
シス-1,2-ジクロロエチレン及びトランス-1,2-ジクロロエチレン		<0.004		<0.004		<0.004	
ジクロロメタン		<0.002		<0.002		<0.002	
テトラクロロエチレン		<0.001		<0.001		<0.001	
トリクロロエチレン		<0.001		<0.001		<0.001	
ベンゼン		<0.001		<0.001		<0.001	
亜鉛及びその化合物		<0.1		<0.1		<0.1	
鉄及びその化合物		0.22		0.14		0.24	
銅及びその化合物		<0.1		<0.1		<0.1	
マンガン及びその化合物		0.028		0.028		0.025	
塩化物イオン	12.3	10.4	10.8	14.0	12.3	10.4	13.6
陰イオン界面活性剤		<0.02		<0.02		<0.02	
ジオキシベンゼン	0.000002	0.000002	0.000003	0.000003	0.000005	0.000002	0.000003
2-メチルイソボルネオール	0.000003	0.000039	0.000008	0.000004	0.000004	0.000005	0.000004
非イオン界面活性剤		<0.005		<0.005		<0.005	
フェノール類		<0.0005		<0.0005		<0.0005	
有機物(全有機炭素(TOC)の量)	1.9	1.5	2.3	1.9	2.0	1.6	1.7
pH値	7.5	7.7	7.4	7.8	7.6	7.6	7.5
臭気	弱生ぐさ臭	厨芥臭	下水臭	微土臭	厨芥臭	下水臭	微厨芥臭
色度	12	8	38	10	10	13	10
濁度	4.0	4.0	22	2.0	3.0	5.5	2.0
アンチモン及びその化合物		<0.002		<0.002		<0.002	
ウラン及びその化合物		<0.0002		<0.0002		<0.0002	
ニッケル及びその化合物		<0.002		<0.002		<0.002	
1,2-ジクロロエタン		<0.0004		<0.0004		<0.0004	
トルエン		<0.04		<0.04		<0.04	
フタル酸ジ(2-エチルヘキシル)		<0.008		<0.008		<0.008	
農薬類 ※※	0.01	0.03	0.20	0.03	0.03	0.00	
1,1,1-トリクロロエタン		<0.03		<0.03		<0.03	
メチル tert-ブチルエーテル(MTBE)		<0.002		<0.002		<0.002	
有機物等(過マンガン酸カリウム消費量)	5.5	5.6	9.8	5.1	5.9	4.7	4.5
1,1-ジクロロエチレン		<0.01		<0.01		<0.01	
ペルフルオロオクタンスルホン酸(PFOS)及びペルフルオロオクタノール(PFOA)	0.000008		0.000008		0.000011		0.000009
大腸菌群	13,000	11,000	46,000	160,000	4,900	7,500	3,300
電気伝導率	144	133	137	159	151	132	156
浮遊物質(SS)	5	9	38	1	6	17	3
溶存酸素(DO)	9.7	8.9	7.4	8.5	7.7	7.7	8.1
生物化学的酸素要求量(BOD)	1.8	1.4	0.6	0.9	1.1	0.7	0.3
溶存有機炭素(DOC)	1.5	1.3	1.8	1.8	1.8	1.4	1.6
紫外線吸光度(260nm,10mm)	0.033	0.030	0.057	0.035	0.042	0.029	0.034
蛍光強度(励起波長330nm, 蛍光波長430nm)※	0.31	0.07	0.38	0.41	0.46	0.30	0.43
臭化物イオン	0.04	0.05	0.03	0.05	0.06	0.04	0.04
アンモニア態窒素	0.05	0.04	0.06	0.04	0.04	0.02	0.04
硝酸態窒素	0.8	0.5	0.7	0.8	0.8	0.5	1.0
総窒素	1.1	0.8	1.8	1.0	1.2	0.9	1.1
クロム及びその化合物		<0.002		<0.002		<0.002	
総トリハロメタン生成能(THMFP)		0.030		0.045		0.031	

※ 0.05 mg/L硫酸キニーネ(0.05M硫酸溶液)の強度を1とした値

※※ 農薬類は淀川水質協議会各測定事業者の報告下限値に基づき算出した検出値と目標値の比の和。

測定した111項目(水質管理目標設定項目114項目)のうち、淀川水質協議会に基づく報告下限値以上検出された項目は下表のとおり。なお、淀川水質協議会では各測定事業者毎に報告下限値が異なるため、上表と下表の結果は一致しないことがある。

採水年月日	R3.4.21	R3.5.19	R3.6.16	R3.7.28	R3.8.11	R3.9.8	
テフリルトリオン	<0.00008	<0.00008	0.00040	<0.00008	<0.00008	<0.00008	

淀川(枚方大橋右岸)					最高	最低	平均	測定回数
R3.11.24 10:20 晴	R3.12.15 10:20 晴	R4.1.12 10:30 曇一時晴後時々雪	R4.2.16 10:20 晴	R4.3.9 10:30 晴				
R3.11.22	R3.12.8	R4.1.11	R4.2.13	R4.3.1				
10.8	10.7	3.1	5.2	9.9	31.7	3.1	18.1	12
12.7	10.4	7.0	7.1	8.4	28.5	7.0	17.7	12
4,400	870	5,500	250	380	23,000	250	5,100	12
820	96	4,900	110	40	4,900	4.0	1,000	12
<0.0003		<0.0003		<0.0003	<0.0003	<0.0003	<0.0003	6
<0.00005		<0.00005		<0.00005	<0.00005	<0.00005	<0.00005	6
<0.001		<0.001		<0.001	<0.001	<0.001	<0.001	6
<0.001		<0.001		<0.001	<0.001	<0.001	<0.001	6
<0.001		<0.001		<0.001	0.001	<0.001	<0.001	6
<0.002		<0.002		<0.002	<0.002	<0.002	<0.002	6
0.011	0.011	0.021	0.009	0.009	0.021	0.004	0.011	12
<0.001		<0.001		<0.001	<0.001	<0.001	<0.001	6
0.9	1.1	1.1	0.9	0.7	1.1	0.5	0.8	12
0.08		0.08		0.09	0.10	0.08	0.09	6
<0.1		<0.1		<0.1	<0.1	<0.1	<0.1	6
<0.0002		<0.0002		<0.0002	<0.0002	<0.0002	<0.0002	6
<0.005		<0.005		<0.005	<0.005	<0.005	<0.005	6
<0.004		<0.004		<0.004	<0.004	<0.004	<0.004	6
<0.002		<0.002		<0.002	<0.002	<0.002	<0.002	6
<0.001		<0.001		<0.001	<0.001	<0.001	<0.001	6
<0.001		<0.001		<0.001	<0.001	<0.001	<0.001	6
<0.001		<0.001		<0.001	<0.001	<0.001	<0.001	6
<0.1		<0.1		<0.1	<0.1	<0.1	<0.1	6
0.24		0.18		0.17	0.24	0.14	0.20	6
<0.1		<0.1		<0.1	<0.1	<0.1	<0.1	6
0.035		0.034		0.024	0.035	0.024	0.029	6
12.9	14.9	16.6	14.7	14.0	16.6	10.4	13.1	12
<0.02		<0.02		<0.02	<0.02	<0.02	<0.02	6
0.000002	0.000002	0.000003	0.000002	0.000002	0.000005	0.000002	0.000003	12
0.000002	0.000005	0.000027	0.000003	0.000002	0.000039	0.000002	0.000009	12
<0.005		0.005		<0.005	0.005	<0.005	<0.005	6
<0.0005		<0.0005		<0.0005	<0.0005	<0.0005	<0.0005	6
1.8	1.9	2.2	1.8	1.6	2.3	1.5	1.9	12
7.6	7.5	7.5	7.5	7.6	7.8	7.4	7.6	12
厨芥臭	下水臭	微厨芥臭	厨芥臭	下水臭			厨芥臭	12
10	18	12	8	10	38	8	13	12
4.0	5.5	6.0	4.0	4.0	22	2.0	5.5	12
<0.002		<0.002		<0.002	<0.002	<0.002	<0.002	6
<0.0002		<0.0002		<0.0002	<0.0002	<0.0002	<0.0002	6
<0.002		<0.002		<0.002	<0.002	<0.002	<0.002	6
<0.0004		<0.0004		<0.0004	<0.0004	<0.0004	<0.0004	6
<0.04		<0.04		<0.04	<0.04	<0.04	<0.04	6
<0.008		<0.008		<0.008	<0.008	<0.008	<0.008	6
					0.20	0.00	0.05	6
<0.03		<0.03		<0.03	<0.03	<0.03	<0.03	6
<0.002		<0.002		<0.002	<0.002	<0.002	<0.002	6
5.3	5.5	6.4	4.3	4.2	9.8	4.2	5.6	12
<0.01		<0.01		<0.01	<0.01	<0.01	<0.01	6
	0.000006		0.000006		0.000011	0.000006	0.000008	6
22,000	4,300	130,000	2,500	2,000	160,000	2,000	34,000	12
156	173	164	161	152	173	132	152	12
5	6	7	6	8	38	1	9	12
10.3	11.0	12.0	12.7	11.6	12.7	7.4	9.6	12
1.1	1.4	1.9	1.5	1.2	1.9	0.3	1.2	12
1.7	1.6	1.7	1.5	1.4	1.8	1.3	1.6	12
0.036	0.033	0.031	0.026	0.025	0.057	0.025	0.034	12
0.44	0.38	0.43	0.31	0.23	0.46	0.07	0.35	12
0.04	0.04	0.04	0.04	0.04	0.06	0.03	0.04	12
0.04	0.07	0.17	0.02	0.05	0.17	0.02	0.05	12
0.9	1.1	1.1	0.9	0.7	1.1	0.5	0.8	12
1.4	1.6	1.6	1.2	1.0	1.8	0.8	1.2	12
<0.002		<0.002		<0.002	<0.002	<0.002	<0.002	6
0.041		0.038		0.027	0.045	0.027	0.035	6

					最高	最低	平均	測定回数
					0.00040	<0.00008	<0.00008	6

淀川水質協議会共同調査による。

年度	令和3年度						
河川名	淀川(鳥飼大橋左岸)						
採水年月日	R3.4.21	R3.5.19	R3.6.16	R3.7.28	R3.8.11	R3.9.8	R3.10.13
採水時刻	10:50	11:25	9:50	11:00	11:25	9:40	10:55
天候	晴	雨	雨	晴一時曇	晴	雨	曇時々晴
直近の降雨日	R3.4.18	R3.5.18	R3.6.14	R3.7.24	R3.8.9	R3.9.4	R3.10.12
気温	23.1	21.3	21.6	32.8	32.2	23.2	27.6
水温	18.7	20.6	24.3	30.1	28.8	24.8	25.5
一般細菌	1,500	4,800	13,000	3,500	2,900	3,100	9,600
大腸菌	33	2,900	5,500	<1.8	200	66	3,300
カドミウム及びその化合物		<0.0003		<0.0003		<0.0003	
水銀及びその化合物		<0.00005		<0.00005		<0.00005	
セレン及びその化合物		<0.001		<0.001		<0.001	
鉛及びその化合物		<0.001		<0.001		<0.001	
ヒ素及びその化合物		<0.001		<0.001		0.001	
六価クロム化合物		<0.002		<0.002		<0.002	
亜硝酸態窒素	0.009	0.007	0.008	0.011	0.012	<0.004	0.010
シアン化物イオン及び塩化シアン		<0.001		<0.001		<0.001	
硝酸態窒素及び亜硝酸態窒素	0.8	0.4	0.8	0.7	0.8	0.5	0.9
フッ素及びその化合物		0.10		0.11		0.09	
ホウ素及びその化合物		<0.1		<0.1		<0.1	
四塩化炭素		<0.0002		<0.0002		<0.0002	
1,4-ジオキサン		<0.005		<0.005		<0.005	
シス-1,2-ジクロロエチレン及びトランス-1,2-ジクロロエチレン		<0.004		<0.004		<0.004	
ジクロロメタン		<0.002		<0.002		<0.002	
テトラクロロエチレン		<0.001		<0.001		<0.001	
トリクロロエチレン		<0.001		<0.001		<0.001	
ベンゼン		<0.001		<0.001		<0.001	
亜鉛及びその化合物		<0.1		<0.1		<0.1	
鉄及びその化合物		0.26		0.14		0.25	
銅及びその化合物		<0.1		<0.1		<0.1	
マンガン及びその化合物		0.034		0.029		0.029	
塩化物イオン	12.3	10.3	12.8	13.2	11.7	9.7	13.7
陰イオン界面活性剤		<0.02		<0.02		<0.02	
ジェオスミン	0.000002	0.000002	0.000002	0.000003	0.000005	0.000002	0.000004
2-メチルイソボルネオール	0.000003	0.000033	0.000009	0.000003	0.000004	0.000004	0.000004
非イオン界面活性剤		<0.005		<0.005		<0.005	
フェノール類		<0.0005		<0.0005		<0.0005	
有機物(全有機炭素(TOC)の量)	1.9	1.6	1.9	1.9	2.1	1.7	1.8
pH値	7.5	7.7	7.5	7.9	7.6	7.6	7.5
臭気	微生物臭	厨芥臭	下水臭	微土臭	厨芥臭	下水臭	微厨芥臭
色度	10	8	15	16	10	16	10
濁度	3.5	4.0	4.0	3.0	2.0	5.0	2.0
アンチモン及びその化合物		<0.002		<0.002		<0.002	
ウラン及びその化合物		<0.0002		<0.0002		<0.0002	
ニッケル及びその化合物		<0.002		<0.002		<0.002	
1,2-ジクロロエタン		<0.0004		<0.0004		<0.0004	
トルエン		<0.04		<0.04		<0.04	
フタル酸ジ(2-エチルヘキシル)		<0.008		<0.008		<0.008	
農薬類 ※※	0.01	0.05	0.24	0.03	0.01	0.00	
1,1,1-トリクロロエタン		<0.03		<0.03		<0.03	
メチルtert-ブチルエーテル(MTBE)		<0.002		<0.002		<0.002	
有機物等(過マンガン酸カリウム消費量)	5.4	6.0	5.4	5.5	6.4	4.9	4.8
1,1-ジクロロエチレン		<0.01		<0.01		<0.01	
ヘキサフルオロオクタンスルホン酸(PFOS)及びヘキサフルオロオクタネン酸(PFOA)	0.000010		0.000013		0.000013		0.000013
大腸菌群	1,700	16,000	24,000	2,400	5,500	11,000	11,000
電気伝導率	144	135	155	154	144	130	159
浮遊物質(SS)	<1	8	4	2	4	13	3
溶存酸素(DO)	9.6	9.0	7.3	8.4	7.6	7.7	7.7
生物学的酸素要求量(BOD)	2.2	1.1	1.4	1.5	1.4	0.8	0.6
溶存有機炭素(DOC)	1.6	1.4	1.7	1.8	1.9	1.5	1.8
紫外線吸光度(260nm,10mm)	0.036	0.035	0.045	0.038	0.047	0.036	0.037
蛍光強度(励起波長330nm, 蛍光波長430nm)※	0.33	0.09	0.36	0.36	0.29	0.34	0.43
臭化物イオン	0.04	0.04	0.04	0.04	0.05	0.04	0.05
アンモニア態窒素	0.05	0.05	0.08	0.02	0.05	0.03	0.06
硝酸態窒素	0.8	0.4	0.8	0.7	0.7	0.5	0.9
総窒素	1.1	0.8	1.2	1.0	1.1	0.9	1.1
クロム及びその化合物		<0.002		<0.002		<0.002	
総トリハロメタン生成能(THMFP)		0.028		0.050		0.035	

※ 0.05 mg/L硫酸キニーネ(0.05M硫酸溶液)の強度を1とした値

※※ 農薬類は淀川水質協議会各測定事業体の報告下限値に基づき算出した検出値と目標値の比の和。
測定した111項目(水質管理目標設定項目114項目)のうち、淀川水質協議会に基づく報告下限値以上検出された項目は下表のとおり。なお、淀川水質協議会では各測定事業体毎に報告下限値が異なるため、上表と下表の結果は一致しないことがある。

採水年月日	R3.4.21	R3.5.19	R3.6.16	R3.7.28	R3.8.11	R3.9.8	R3.10.13
MCPA	0.00006	<0.00005	<0.00005	<0.00005	<0.00005	<0.00005	<0.00005
テフリトリオン	<0.00008	0.00009	0.00047	<0.00008	<0.00008	<0.00008	<0.00008

淀川(鳥飼大橋左岸)					最高	最低	平均	測定回数
R3.11.24	R3.12.15	R4.1.12	R4.2.16	R4.3.9				
11:25	9:40	10:50	11:10	9:35				
晴	晴	曇一時晴後時々雪	晴	晴				
R3.11.22	R3.12.8	R4.1.11	R4.2.13	R4.3.1				
12.6	11.6	7.8	6.1	9.4	32.8	6.1	19.1	12
12.5	10.8	7.3	7.2	9.0	30.1	7.2	18.3	12
9,300	1,200	4,200	250	360	13,000	250	4,500	12
750	40	4,900	19	19	5,500	<1.8	1,500	12
<0.0003		<0.0003		<0.0003	<0.0003	<0.0003	<0.0003	6
<0.00005		<0.00005		<0.00005	<0.00005	<0.00005	<0.00005	6
<0.001		<0.001		<0.001	<0.001	<0.001	<0.001	6
<0.001		<0.001		<0.001	<0.001	<0.001	<0.001	6
<0.001		<0.001		<0.001	0.001	<0.001	<0.001	6
<0.002		<0.002		<0.002	<0.002	<0.002	<0.002	6
0.009	0.011	0.018	0.010	0.009	0.018	<0.004	0.010	12
<0.001		<0.001		<0.001	<0.001	<0.001	<0.001	6
0.7	1.1	1.1	0.9	0.7	1.1	0.4	0.8	12
<0.08		0.09		0.09	0.11	<0.08	0.08	6
<0.1		<0.1		<0.1	<0.1	<0.1	<0.1	6
<0.0002		<0.0002		<0.0002	<0.0002	<0.0002	<0.0002	6
<0.005		<0.005		<0.005	<0.005	<0.005	<0.005	6
<0.004		<0.004		<0.004	<0.004	<0.004	<0.004	6
<0.002		<0.002		<0.002	<0.002	<0.002	<0.002	6
<0.001		<0.001		<0.001	<0.001	<0.001	<0.001	6
<0.001		<0.001		<0.001	<0.001	<0.001	<0.001	6
<0.001		<0.001		<0.001	<0.001	<0.001	<0.001	6
<0.1		<0.1		<0.1	<0.1	<0.1	<0.1	6
0.29		0.16		0.16	0.29	0.14	0.21	6
<0.1		<0.1		<0.1	<0.1	<0.1	<0.1	6
0.035		0.031		0.027	0.035	0.027	0.031	6
11.3	14.3	16.4	14.7	13.9	16.4	9.7	12.9	12
<0.02		<0.02		<0.02	<0.02	<0.02	<0.02	6
0.000002	0.000002	0.000003	0.000002	0.000002	0.000005	0.000002	0.000003	12
0.000002	0.000005	0.000035	0.000003	0.000002	0.000035	0.000002	0.000009	12
<0.005		0.006		<0.005	0.006	<0.005	<0.005	6
<0.0005		<0.0005		<0.0005	<0.0005	<0.0005	<0.0005	6
2.0	1.9	2.0	1.8	1.7	2.1	1.6	1.9	12
7.6	7.5	7.5	7.6	7.6	7.9	7.5	7.6	12
厨芥臭	下水臭	微厨芥臭	厨芥臭	下水臭			厨芥臭	12
10	15	14	8	10	16	8	12	12
3.0	5.0	5.0	4.0	4.5	5.0	2.0	3.8	12
<0.002		<0.002		<0.002	<0.002	<0.002	<0.002	6
<0.0002		<0.0002		<0.0002	<0.0002	<0.0002	<0.0002	6
<0.002		<0.002		<0.002	<0.002	<0.002	<0.002	6
<0.0004		<0.0004		<0.0004	<0.0004	<0.0004	<0.0004	6
<0.04		<0.04		<0.04	<0.04	<0.04	<0.04	6
<0.008		<0.008		<0.008	<0.008	<0.008	<0.008	6
					0.24	0.00	0.06	6
<0.03		<0.03		<0.03	<0.03	<0.03	<0.03	6
<0.002		<0.002		<0.002	<0.002	<0.002	<0.002	6
6.1	5.2	5.7	4.2	4.2	6.4	4.2	5.3	12
<0.01		<0.01		<0.01	<0.01	<0.01	<0.01	6
	0.000007		0.000008		0.000013	0.000007	0.000011	6
46,000	2,400	49,000	2,400	980	49,000	980	14,000	12
148	169	165	159	150	169	130	151	12
6	5	6	5	5	13	<1	5	12
10.3	11.0	12.1	12.2	11.4	12.2	7.3	9.5	12
1.4	1.3	1.5	1.5	1.1	2.2	0.6	1.3	12
1.7	1.5	1.7	1.5	1.4	1.9	1.4	1.6	12
0.042	0.034	0.031	0.025	0.026	0.047	0.025	0.036	12
0.43	0.35	0.41	0.28	0.22	0.43	0.09	0.32	12
0.04	0.04	0.04	0.04	0.04	0.05	0.04	0.04	12
0.03	0.06	0.11	0.04	0.05	0.11	0.02	0.05	12
0.7	1.1	1.1	0.9	0.7	1.1	0.4	0.8	12
1.1	1.6	1.5	1.2	1.0	1.6	0.8	1.1	12
<0.002		<0.002		<0.002	<0.002	<0.002	<0.002	6
0.046		0.035		0.026	0.050	0.026	0.037	6

					最高	最低	平均	測定回数
					0.00006	<0.00005	<0.00005	6
					0.00047	<0.00008	0.00009	6

淀川水質協議会共同調査による。

年度	令和3年度						
河川名	淀川(鳥飼大橋右岸)						
採水年月日	R3.4.21	R3.5.19	R3.6.16	R3.7.28	R3.8.11	R3.9.8	R3.10.13
採水時刻	11:05	11:50	9:50	11:20	11:55	9:40	11:10
天候	晴	雨	雨	晴一時曇	晴	雨	曇時々晴
直近の降雨日	R3.4.18	R3.5.18	R3.6.14	R3.7.24	R3.8.9	R3.9.4	R3.10.12
気温	23.6	22.2	21.6	32.3	32.5	23.2	27.3
水温	18.3	20.6	24.1	31.2	28.3	25.1	25.5
一般細菌	1,200	17,000	29,000	1,500	2,700	2,700	11,000
大腸菌	49	2,600	7,000	4.5	180	81	1,700
カドミウム及びその化合物		<0.0003		<0.0003		<0.0003	
水銀及びその化合物		<0.00005		<0.00005		<0.00005	
セレン及びその化合物		<0.001		<0.001		<0.001	
鉛及びその化合物		<0.001		<0.001		<0.001	
ヒ素及びその化合物		0.001		<0.001		0.001	
六価クロム化合物		<0.002		<0.002		<0.002	
亜硝酸態窒素	0.009	0.008	0.009	0.011	0.013	0.004	0.010
シアン化物イオン及び塩化シアン		<0.001		<0.001		<0.001	
硝酸態窒素及び亜硝酸態窒素	0.9	0.5	0.9	0.8	0.5	0.5	1.0
フッ素及びその化合物		0.10		0.10		0.09	
ホウ素及びその化合物		<0.1		<0.1		<0.1	
四塩化炭素		<0.0002		<0.0002		<0.0002	
1,4-ジオキサン		<0.005		<0.005		<0.005	
シス-1,2-ジクロロエチレン及びトランス-1,2-ジクロロエチレン		<0.004		<0.004		<0.004	
ジクロロメタン		<0.002		<0.002		<0.002	
テトラクロロエチレン		<0.001		<0.001		<0.001	
トリクロロエチレン		<0.001		<0.001		<0.001	
ベンゼン		<0.001		<0.001		<0.001	
亜鉛及びその化合物		<0.1		<0.1		<0.1	
鉄及びその化合物		0.31		0.11		0.15	
銅及びその化合物		<0.1		<0.1		<0.1	
マンガン及びその化合物		0.033		0.023		0.022	
塩化物イオン	12.4	10.6	13.3	13.5	11.6	10.4	13.8
陰イオン界面活性剤		<0.02		<0.02		<0.02	
ジェオスミン	0.000002	0.000002	0.000003	0.000003	0.000004	0.000002	0.000004
2-メチルイソボルネオール	0.000003	0.000035	0.000004	0.000003	0.000004	0.000005	0.000004
非イオン界面活性剤		<0.005		<0.005		<0.005	
フェノール類		<0.0005		<0.0005		<0.0005	
有機物(全有機炭素(TOC)の量)	1.8	1.5	1.8	1.9	2.1	1.6	1.9
pH値	7.5	7.7	7.5	7.8	7.6	7.6	7.5
臭気	微生物臭	厨芥臭	下水臭	微土臭	厨芥臭	下水臭	微厨芥臭
色度	12	9	13	14	12	14	10
濁度	3.5	5.0	3.5	3.0	3.0	5.5	2.0
アンチモン及びその化合物		<0.002		<0.002		<0.002	
ウラン及びその化合物		<0.0002		<0.0002		<0.0002	
ニッケル及びその化合物		<0.002		<0.002		<0.002	
1,2-ジクロロエタン		<0.0004		<0.0004		<0.0004	
トルエン		<0.04		<0.04		<0.04	
フタル酸ジ(2-エチルヘキシル)		<0.008		<0.008		<0.008	
農薬類 ※※	0.01	0.03	0.21	0.04	0.03	0.00	
1,1,1-トリクロロエタン		<0.03		<0.03		<0.03	
メチルtert-ブチルエーテル(MTBE)		<0.002		<0.002		<0.002	
有機物等(過マンガン酸カリウム消費量)	5.2	5.6	5.4	5.1	6.2	4.9	4.9
1,1-ジクロロエチレン		<0.01		<0.01		<0.01	
ペルフルオロオクタンルホン酸(PFOA)及びペルフルオロデカノール酸(PFOA)	0.000009		0.000008		0.000012		0.000011
大腸菌群	2,200	49,000	49,000	1,100	5,800	5,000	35,000
電気伝導率	144	136	156	155	144	135	160
浮遊物質(SS)	<1	6	4	1	4	8	4
溶存酸素(DO)	9.3	8.7	7.3	8.2	7.3	7.6	7.8
生物学的酸素要求量(BOD)	2.3	1.6	1.9	1.2	1.6	0.7	0.5
溶存有機炭素(DOC)	1.6	1.5	1.6	1.7	1.9	1.4	1.7
紫外線吸光度(260nm,10mm)	0.035	0.031	0.040	0.036	0.045	0.031	0.037
蛍光強度(励起波長330nm, 蛍光波長430nm)※	0.31	0.08	0.35	0.35	0.30	0.32	0.42
臭化物イオン	0.04	0.04	0.04	0.04	0.06	0.04	0.05
アンモニア態窒素	0.05	0.09	0.07	0.03	0.05	0.03	0.06
硝酸態窒素	0.9	0.5	0.9	0.8	0.5	0.5	1.0
総窒素	1.1	0.9	1.4	1.0	1.1	0.9	1.2
クロム及びその化合物		<0.002		<0.002		<0.002	
総トリハロメタン生成能(THMFP)		0.031		0.045		0.031	

※ 0.05 mg/L硫酸キニーネ(0.05M硫酸溶液)の強度を1とした値

※※ 農薬類は淀川水質協議会各測定事業体の報告下限値に基づき算出した検出値と目標値の比の和。
測定した111項目(水質管理目標設定項目114項目)のうち、淀川水質協議会に基づく報告下限値以上検出された項目は下表のとおり。なお、淀川水質協議会では各測定事業体毎に報告下限値が異なるため、上表と下表の結果は一致しないことがある。

採水年月日	R3.4.21	R3.5.19	R3.6.16	R3.7.28	R3.8.11	R3.9.8	R3.10.13
MCPA	0.00006	<0.00005	<0.00005	<0.00005	<0.00005	<0.00005	<0.00005
テフリトリオン	<0.00008	<0.00008	0.00041	<0.00008	<0.00008	<0.00008	<0.00008

淀川(鳥飼大橋右岸)					最高	最低	平均	測定回数
R3.11.24	R3.12.15	R4.1.12	R4.2.16	R4.3.9				
11:55	9:40	11:10	11:30	9:35				
晴	晴	曇一時晴後時々雪	晴	晴				
R3.11.22	R3.12.8	R4.1.11	R4.2.13	R4.3.1				
12.6	11.6	6.1	5.9	9.4	32.5	5.9	19.0	12
12.9	10.9	6.8	7.6	9.3	31.2	6.8	18.4	12
11.000	1.200	4.700	290	320	29.000	290	6.900	12
1.000	91	4.900	18	18	7.000	4.5	1.500	12
<0.0003		<0.0003		<0.0003	<0.0003	<0.0003	<0.0003	6
<0.00005		<0.00005		<0.00005	<0.00005	<0.00005	<0.00005	6
<0.001		<0.001		<0.001	<0.001	<0.001	<0.001	6
<0.001		<0.001		<0.001	<0.001	<0.001	<0.001	6
<0.001		<0.001		<0.001	0.001	<0.001	<0.001	6
<0.002		<0.002		<0.002	<0.002	<0.002	<0.002	6
0.010	0.011	0.016	0.010	0.009	0.016	0.004	0.010	12
<0.001		<0.001		<0.001	<0.001	<0.001	<0.001	6
0.7	1.1	1.1	0.9	0.7	1.1	0.5	0.8	12
<0.08		0.09		0.09	0.10	<0.08	0.08	6
<0.1		<0.1		<0.1	<0.1	<0.1	<0.1	6
<0.0002		<0.0002		<0.0002	<0.0002	<0.0002	<0.0002	6
<0.005		<0.005		<0.005	<0.005	<0.005	<0.005	6
<0.004		<0.004		<0.004	<0.004	<0.004	<0.004	6
<0.002		<0.002		<0.002	<0.002	<0.002	<0.002	6
<0.001		<0.001		<0.001	<0.001	<0.001	<0.001	6
<0.001		<0.001		<0.001	<0.001	<0.001	<0.001	6
<0.001		<0.001		<0.001	<0.001	<0.001	<0.001	6
<0.1		<0.1		<0.1	<0.1	<0.1	<0.1	6
0.24		0.15		0.17	0.31	0.11	0.19	6
<0.1		<0.1		<0.1	<0.1	<0.1	<0.1	6
0.027		0.034		0.028	0.034	0.022	0.028	6
11.2	14.3	16.9	14.5	13.9	16.9	10.4	13.0	12
<0.02		<0.02		<0.02	<0.02	<0.02	<0.02	6
0.000002	0.000003	0.000003	0.000002	0.000002	0.000004	0.000002	0.000003	12
0.000002	0.000005	0.000030	0.000003	0.000002	0.000035	0.000002	0.000008	12
<0.005		0.007		<0.005	0.007	<0.005	<0.005	6
<0.0005		<0.0005		<0.0005	<0.0005	<0.0005	<0.0005	6
1.9	1.8	2.2	1.8	1.7	2.2	1.5	1.8	12
7.6	7.5	7.5	7.6	7.6	7.8	7.5	7.6	12
厨芥臭	下水臭	微厨芥臭	厨芥臭	下水臭			厨芥臭	12
10	15	14	8	10	15	8	12	12
3.0	5.5	6.0	4.0	4.5	6.0	2.0	4.0	12
<0.002		<0.002		<0.002	<0.002	<0.002	<0.002	6
<0.0002		<0.0002		<0.0002	<0.0002	<0.0002	<0.0002	6
<0.002		<0.002		<0.002	<0.002	<0.002	<0.002	6
<0.0004		<0.0004		<0.0004	<0.0004	<0.0004	<0.0004	6
<0.04		<0.04		<0.04	<0.04	<0.04	<0.04	6
<0.008		<0.008		<0.008	<0.008	<0.008	<0.008	6
					0.21	0.00	0.05	6
<0.03		<0.03		<0.03	<0.03	<0.03	<0.03	6
<0.002		<0.002		<0.002	<0.002	<0.002	<0.002	6
5.7	5.5	5.6	4.3	4.2	6.2	4.2	5.2	12
<0.01		<0.01		<0.01	<0.01	<0.01	<0.01	6
	0.000006		0.000006		0.000012	0.000006	0.000009	6
41.000	2.800	79.000	1.700	1.300	79.000	1.100	23.000	12
142	174	168	155	154	174	135	152	12
5	5	5	6	5	8	<1	4	12
10.3	10.9	12.2	12.5	11.4	12.5	7.3	9.5	12
0.9	1.3	1.6	1.1	1.0	2.3	0.5	1.3	12
1.7	1.6	1.7	1.5	1.5	1.9	1.4	1.6	12
0.038	0.034	0.031	0.026	0.026	0.045	0.026	0.034	12
0.43	0.36	0.40	0.28	0.22	0.43	0.08	0.32	12
0.04	0.04	0.04	0.04	0.04	0.06	0.04	0.04	12
0.05	0.06	0.14	0.04	0.06	0.14	0.03	0.06	12
0.7	1.1	1.1	0.9	0.7	1.1	0.5	0.8	12
1.2	1.6	1.6	1.2	1.1	1.6	0.9	1.2	12
<0.002		<0.002		<0.002	<0.002	<0.002	<0.002	6
0.046		0.033		0.026	0.046	0.026	0.035	6

					最高	最低	平均	測定回数
					0.00006	<0.00005	<0.00005	6
					0.00041	<0.00008	<0.00008	6

淀川水質協議会共同調査による。

2. 水源水質事故・異変

昭和38年度からの水源水質事故・異変の内容別変遷を下表に示した。令和3年度に発生した水源水質事故・異変件数は15件で、そのうちの12件が油流出事故であった。

下図は下表の事故・異変件数を油流出事故とその他に区分して示したものである。昭和40年代の高度経済成長期に水源水質事故は急激に増加したが、昭和45年に水質汚濁防止法が制定されて排水基準が定められたことなどから減少に転じた。平成元年以降に油の流出事故が増加したのは八幡排水機場及び久御山排水機場経由の流出事故が増加したことによるものである。

八幡排水機場経由の油流出事故については大谷川上流の都市下水路での油水分離機の設置（平成6年度八幡市設置、平成7年度増設）や使用済自動車の再資源化に関する法律の施行（平成14年、完全施行は平成17年）で発生件数は減少した（令和3年度は0件）。近年は、様々な発生源からの油流出事故が発生している。

表 年度別水源水質事故・異変発生件数

項目	昭和																							平成							小計
	38~45	46	47	48	49	50	51	52	53	54	55	56	57	58	59	60	61	62	63	1	2	3	4	5	6	7					
油	34	23	9	16	18	14	10	6	8	1	2		2	4	4	2	7	14	8	7	22	22	32	16	28	16	309				
色	23	3	2	4	1		1					1				1											36				
異臭	14	3	2			1			1		3	1	3	2	2	2	1	1	1	1	2	1	2	1	2	1	46				
(内、かび臭)	(2)	(1)	(1)			(0)			(0)		(2)	(1)	(3)	(2)	(2)	(2)	(1)	(1)	(1)	(1)	(2)	(1)	(2)	(1)	(1)	(0)	(27)				
pH値上昇																											0				
濁り	3		1	2		1			1				1											1		3	10				
農薬	1					1															1						3				
フェノール	2		2	1	1					1						2	1		1				1				12				
シアン	2	2	1	3																							8				
その他薬品																											0				
魚浮上	10	4	6	5	2	5	3	4	2	1	1		1	2	3	2	2	2		1		3	1	6	3	1	69				
その他	22	2	1	6	3	3	2	2	2		1	2			2	2	1	1									52				
計	111	37	24	37	25	25	15	13	14	3	7	4	7	8	14	9	11	19	9	9	25	27	35	24	33	23	545				

項目	平成																												令和			総計
	8	9	10	11	12	13	14	15	16	17	18	19	20	21	22	23	24	25	26	27	28	29	30	1	2	3						
油	19	21	20	7	15	25	26	19	14	28	26	30	19	22	23	9	9	11	17	16	16	15	13	17	10	12	768					
色		1				1							2	3		1							1	2	2	1	1	51				
異臭	2		1	1		1				1																	52					
(内、かび臭)	(0)		(1)	(1)		(1)				(1)																	(31)					
pH値上昇																											0					
濁り	2	2				1	2	1	1	3	1	2	3	2	4	2	4	5		1			3			49						
農薬																1											4					
フェノール						1																					13					
シアン																											8					
その他薬品			2	1		2	1	1	4	2		1	4	7	4		1	3	3	2	1		2			41						
魚浮上	5	1	2	5	7	3	4	3	1	1	5	2			1			2	1		1	2				115						
その他	1	2	1	1	1					1	1	1	1		1	5			1	1		1	1	5	1	2	80					
計	29	27	26	15	23	31	34	25	20	34	35	35	28	35	31	20	12	20	27	19	19	17	20	27	12	15	1,181					

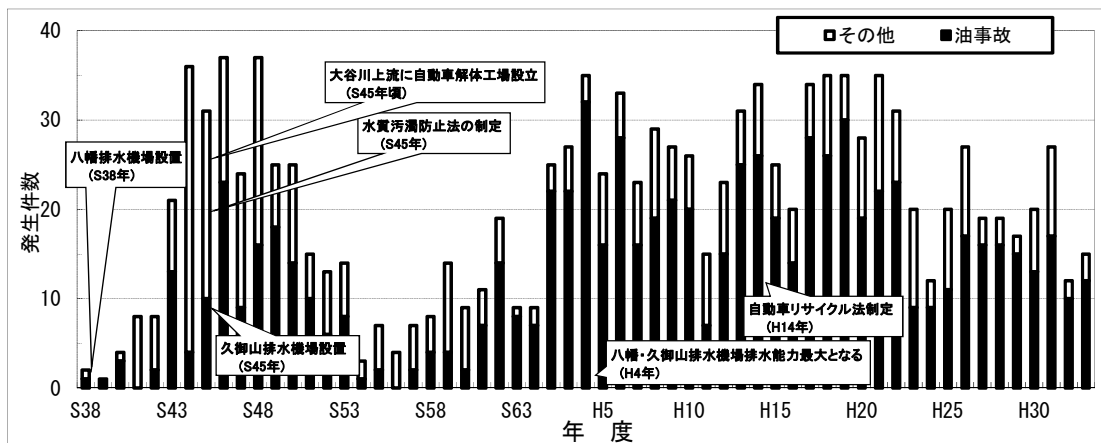


図 水源水質事故・異変発生件数の推移