

水の知恵

Part 8

●大阪府営水道
そのまま飲んで
おいしい新鮮ウォーター



大阪のおいしい水道水

災害に備えて

水道かわら版

○発行 大阪府 水道部
〒540-0012
大阪市中央区
谷町2丁目3番4号
○電話(代表) 06-6941-0351
(内線 3244)
○ファックス 06-6942-7040

給水場所から自宅までの
運搬手段の確保を



水1ℓは1kg。給水場所から自宅まで、10ℓや20ℓの水を運ぶことは、かなりの負担になります。リュックやキャリーなどを利用して、できるだけ楽に運べるように、運搬手段も確保しておきましょう。

1人1日3リットルを目安に、飲用水の備蓄を
各家庭においては、1人1日3ℓを目安に飲用水を備蓄していただき、災害に備えてください。

期間	初めの3日間	1週目後半 (4~7日)	2週目 (8~14日)	3~4週目 (15~28日)
給水場所	避難所	避難所 給水拠点	近くの広場など (250m程度)	最寄りの交差点など ~前面道路など (100m~10m程度)
1日1人当たり必要な水量	3リットル 生きるための飲料水	3~20リットル 簡単な炊事 1日1回のトイレ用水	20~100リットル 3日に1回の風呂・洗濯	100~250リットル 震災前とほぼ同じ水準

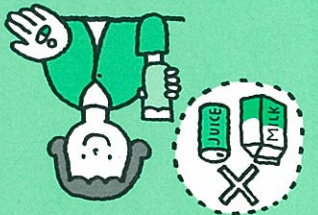


大阪府水道部では、阪神・淡路大震災の教訓を生かし、府内市町村と協力して、災害発生時から震災前とほぼ同じ水準の水を給水できるようになるまで、およそ4週間を目標にして、震災対策事業を進めています。

大阪府水道部 <http://www.pref.osaka.jp/suido/>

この小冊子は、企画から印刷まで全てを外注して、作成しております。
(5万部作成、作成費用697,620円) この印刷物は、再生紙(古紙100%)、大豆インキを使用しています。

水道水が薬



「水道水は薬」
水道水は、浄水場で厳密にろ過・消毒されています。そのままでも安心して飲むことができます。ただし、災害時には、給水停止や断水が発生する可能性があります。その際は、備蓄した水を飲むようにしてください。

飲む水の味



「飲む水の味」
大阪府営水道の水は、おいしいと評判です。これは、浄水場の設備が高度で、水質が安定しているからです。また、水道水は、ミネラルを含んでいるため、健康にも良いとされています。

「飲む水の味」
おいしい水道水は、災害時にも貴重な資源です。備蓄する際は、清潔な容器に詰め、直射日光を避けて保存してください。

水の知恵

「水の知恵」
災害時には、水の確保が最も重要です。自宅に備蓄する際は、1人1日3リットルを目安に、清潔な容器に詰め、直射日光を避けて保存してください。



飲む水の味

大阪府営水道
の水道水は

そのまま飲んで おいしい水!!

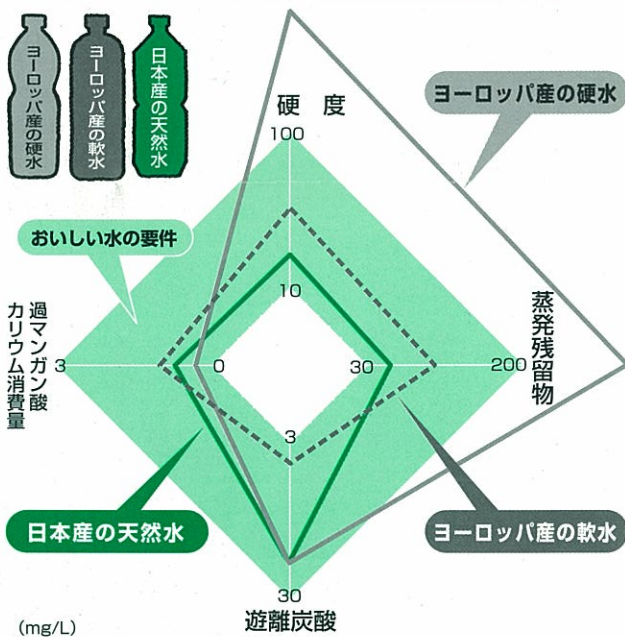
府営水道がお届けしている高度浄水処理水は
厚生労働省の「おいしい水の要件」※をほぼ満たした水です。
16年度・17年度に実施した利き水会でも、
市販のミネラルウォーターと遜色ないとの評価をいただきました。

※おいしい水の要件
厚生省(現厚生労働省)が設置した「おいしい水研究会」が目安として示した数値。
他に、残留塩素、臭気度、水温を加えた全7項目からなる。

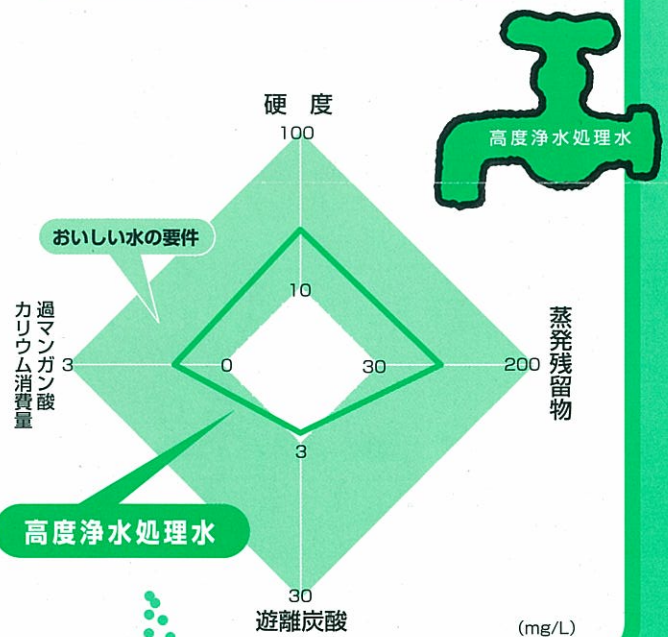


▼市販のミネラルウォーターと府営水道の水道水を比較
(大阪府水道部による分析)

市販のミネラルウォーター



府営水道の水道水



軟水と硬水は どう違うの？

水の硬度は、水の中に含まれるカルシウムとマグネシウムの量で決まります。日本では一般的に、硬度が100未満のものを「軟水」、それ以上のものを「硬水」と呼んでいます。

軟水は和風だしや日本茶がおいしく抽出できるなど、日本料理にピッタリの水。ご飯もおいしく炊き上がります。

硬水はアクを出しやすくしたり、肉の臭みを抑えますので、動物性素材でじっくりスープをとる場合に向いています。

凝集沈でん

急速ろ過

オゾン処理

粒状活性炭処理



高度浄水処理水って？

通常の凝集沈でん・ろ過処理に加え、オゾン処理や粒状活性炭処理を加えた水道水。カビ臭もない、安全でおいしい水です。