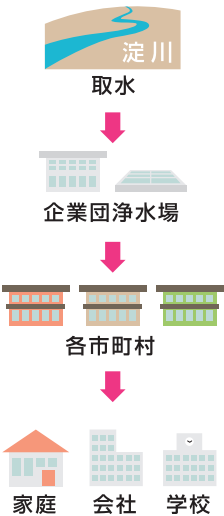




大阪広域水道企業団の水道水は、  
どのようにして蛇口まで届けられているの？



企業団は、**淀川の水**から水道水を作って、  
**大阪府内の42市町村に送っているんだ。**

企業団の水は  
高度浄水処理水100%!

次に、多くの市町村では、独自の浄水場で  
作った水道水と合わせて、**家庭、会社、学校**  
などに届けているんだ。  
企業団の水の割合は**全体の約7割**だよ。

こうして、いつでも、どこでも、  
**安全でおいしい水が飲めるんだね。**

企業団は、安全・安心でおいしい「**くらしの水**」を  
お届けしています。



大阪広域水道企業団

〒540-0012 大阪市中央区谷町2丁目3番12号マルチ谷町ビル  
TEL 06-6944-6864 FAX 06-6944-6868

# 3×3×家族

知って得する水の知恵

備蓄の知恵は画面

3日以上

=

飲料水の備蓄の目安は

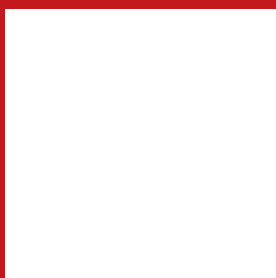
地震などの災害発生から応急  
給水活動の体制が整うまでの  
日数の目安  
※大規模災害発生時には、「1週間分」  
の備蓄が望ましいとされています。

生命を維持するに最低限  
必要な水に、調理に使用す  
る水等を含む

家族の人数

3日分以上

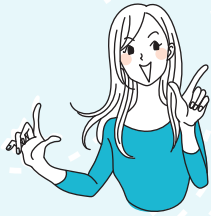
1人1日3リットル



大阪広域水道企業団では、市町村とともに、災害に強い水道の構築や応急給水拠点の整備に  
取り組んでいます。家庭や職場でも災害時に備えて飲料水の備蓄にご協力をお願いします。

災害に備え「飲料水を備蓄」しましょう

# 飲料水の備蓄の方法



水道水を使った**備蓄水の作り方のポイント**を順番に紹介していきます。

## STEP1 清潔でふたができる容器を用意する (ペットボトルやポリタンク等)

容器内が汚れていると水の中の消毒用塩素がすぐに消失し細菌が繁殖しますので、水道水で何度もよく洗ってください。



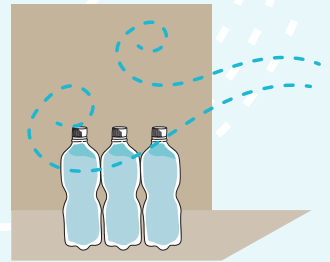
## STEP2 水道水を蛇口から直接容器に入れる

浄水器を通した水、沸騰させた水、井戸水などは消毒用塩素が含まれていないため備蓄には向きません。必ず水道の蛇口から出てくる水を直接入れてください。



## STEP3 容器は満水にして密閉し、 直射日光の当たらない風通しのよい場所で保管する

容器に空気が残らないよう、水を口いっぱいまで入れてしっかりふたを閉め、日陰の風通しのよい場所で保管してください。



## STEP4 定期的に容器内の水道水を入れ替える

保管中に消毒用塩素が消失し細菌が繁殖するおそれがありますので、3日程度で定期的に入れ替えをお願いします。消毒用塩素は水温が高いときほど早く消失しますので、暑さが続く日は早めに入れ替えるようにしてください。また、取り替えた水は洗濯や庭木の水やりなどに有効に活用しましょう。



市販のペットボトル水などを備蓄する方法もあります。  
※賞味期限等にご注意ください。



### 給水場所から自宅までの運搬手段の確保を！

災害発生時、応急給水場所には水を入れる容器がない場合があります。空のペットボトルなどを用意してください。また、水を入れた容器は重くなります。持ち運びにはリュックサックやキャリーカートなどがあると便利です。

1ℓ = 1kg



### これも重要！生活用水の備蓄

お風呂の水を捨てずに置いておくなど、普段から生活用水の確保に努めましょう。

1回 180ℓ



トイレ



洗い物



初期消火



注意 乳児や幼児のいる家庭では、溜めたお風呂の水で子どもが溺れる危険があるため、おすすめしません。

※地震が発生した直後は、下水管(マンションの場合は上下階の排水設備)が破損しているおそれがあります。破損がないことを確認してから、生活用水の排水を行ってください。